

**การจัดทำข้อเสนอการวิจัย  
เพื่อเสนอขอรับงบประมาณ  
ประจำปีงบประมาณ พ.ศ. 2559**

โดย

**เวชยันต์ เสงสุวนิช**

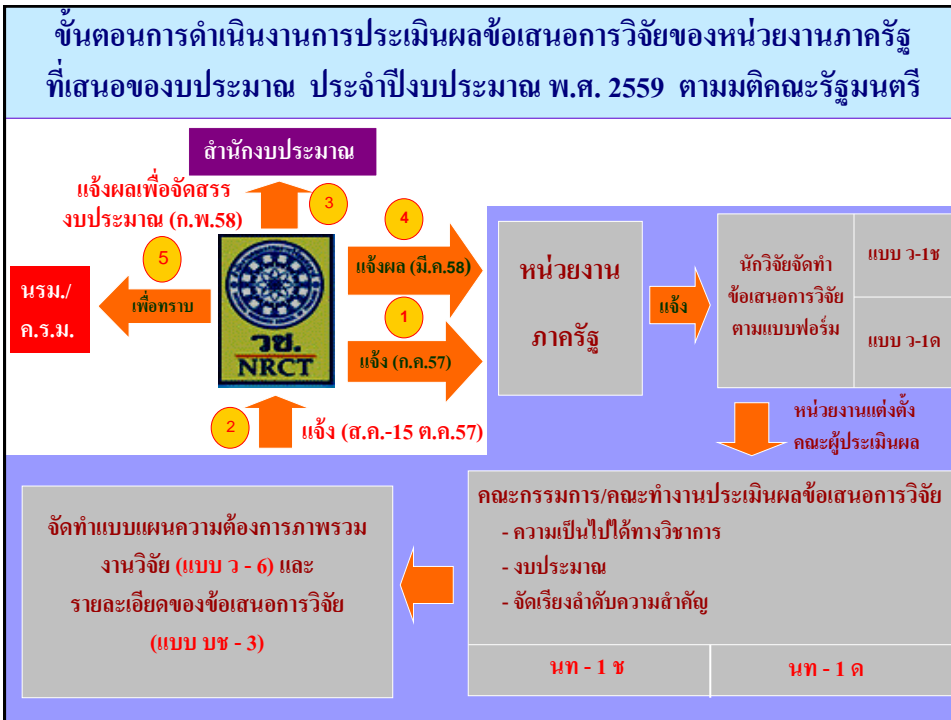
กองมาตรฐานการวิจัย สำนักงานคณะกรรมการวิจัยแห่งชาติ

**การกำหนดโจทย์หรือประเด็นการวิจัย**

**การเขียนข้อเสนอการวิจัย**

**[ แผนงานวิจัย (ชุดโครงการวิจัย) และโครงการวิจัย ]**

**แนวทางการประเมินผลข้อเสนอการวิจัย**



## การกำหนดโจทย์หรือประเด็นการวิจัย

ยุทธศาสตร์การพัฒนาประเทศตาม  
แผนพัฒนาเศรษฐกิจและสังคมแห่งชาติ ฉบับที่ 11  
(พ.ศ.2555 – 2559)

นโยบายและยุทธศาสตร์การวิจัยของชาติ  
(พ.ศ.2555-2559)

นโยบายรัฐบาล

ยุทธศาสตร์การวิจัยและภารกิจหลักของหน่วยงาน

ยุทธศาสตร์การพัฒนาประเทศตาม  
แผนพัฒนาเศรษฐกิจและสังคมแห่งชาติ ฉบับที่ 11  
(พ.ศ. 2555 – 2559)

1. ยุทธศาสตร์การสร้างความเป็นธรรมในสังคม
2. ยุทธศาสตร์การพัฒนาคณะผู้สังคมแห่งการเรียนรู้ตลอดชีวิตอย่างยั่งยืน
3. ยุทธศาสตร์ความเข้มแข็งภาคเกษตร ความมั่นคงของอาหารและพลังงาน
4. ยุทธศาสตร์การปรับโครงสร้างเศรษฐกิจสู่การเติบโตอย่างมีคุณภาพและยั่งยืน
5. ยุทธศาสตร์การสร้างเชื่อมโยงกับประเทศในภูมิภาคเพื่อความมั่นคงทางเศรษฐกิจและสังคม
6. ยุทธศาสตร์การจัดการทรัพยากรธรรมชาติและสิ่งแวดล้อมอย่างยั่งยืน

นโยบายและยุทธศาสตร์การวิจัยของชาติ (พ.ศ.2555-2559)
---

## ยุทธศาสตร์การวิจัยที่ 1

### การสร้างศักยภาพและความสามารถในการพัฒนาทางสังคม

เป้าประสงค์การวิจัย : สร้างเสริมองค์ความรู้ให้เป็นพื้นฐาน  
เพื่อความมั่นคงของประเทศ โดยการสร้าง  
ความเข้มแข็งของสังคม การพัฒนาและ  
ยกระดับคุณภาพชีวิตและความผาสุกของ  
ประชาชน

กลยุทธ์การวิจัย : 10 กลยุทธ์ 67 แผนงานวิจัย

กลยุทธ์การวิจัยที่ 1 ปฏิรูปการศึกษา กระบวนการเรียนการสอน ทั้งในและ  
นอกระบบ ตลอดจนการพัฒนากระบวนการเรียนรู้ด้วยตนเอง  
ระบบสนับสนุนการเรียนรู้ตลอดชีวิตที่สอดคล้องกับวิถีชีวิต  
ในแต่ละท้องถิ่นด้วยการพัฒนาคน เด็กและเยาวชน  
( มี 6 แผนงานวิจัย )

กลยุทธ์การวิจัยที่ 2 ส่งเสริม อนุรักษ์และพัฒนาคุณค่าทางศาสนา คุณธรรม  
จริยธรรม ศิลปวัฒนธรรมและเอกลักษณ์ที่หลากหลาย  
( มี 4 แผนงานวิจัย )

กลยุทธ์การวิจัยที่ 3 ส่งเสริมสุขภาพ การป้องกันโรคอุบัติใหม่ การรักษาพยาบาล  
การฟื้นฟูสมรรถภาพทางกายและจิตใจ การพึ่งพาตนเองด้าน  
สุขภาพ รวมถึงการคุ้มครองผู้บริโภค  
( มี 12 แผนงานวิจัย )

กลยุทธ์การวิจัยที่ 4 พัฒนาและการคุ้มครองภูมิปัญญาการแพทย์แผนไทย  
การแพทย์พื้นบ้าน การแพทย์ทางเลือก และสมุนไพร  
( มี 2 แผนงานวิจัย )

กลยุทธ์การวิจัยที่ 5 พัฒนาศักยภาพทางการกีฬา  
( มี 3 แผนงานวิจัย )

กลยุทธ์การวิจัยที่ 6 พัฒนาขีดสมรรถนะและศักยภาพของหน่วยงานภาครัฐ  
และภาคเอกชน และการบริหารรัฐกิจบนพื้นฐานของ  
หลักธรรมาภิบาล  
( มี 7 แผนงานวิจัย )

กลยุทธ์การวิจัยที่ 7 จัดการปัญหายาเสพติด ความปลอดภัยในชีวิตและทรัพย์สิน  
และปัญหาผู้มีอิทธิพล  
( มี 3 แผนงานวิจัย )

กลยุทธ์การวิจัยที่ 8 ส่งเสริมความเข้มแข็งและการเสริมสร้างภูมิคุ้มกันของท้องถิ่น  
และสังคม  
( มี 15 แผนงานวิจัย )

กลยุทธ์การวิจัยที่ 9 เสริมสร้างความมั่นคงของประเทศ และบูรณาการการแก้ไข  
ปัญหาสถานการณ์ความไม่สงบในประเทศ เพื่อการพัฒนาที่  
ยั่งยืน  
( มี 12 แผนงานวิจัย )

กลยุทธ์การวิจัยที่ 10 วิจัยเพื่อการปฏิรูปประเทศไทยให้มีเสถียรภาพและ  
มีธรรมาภิบาล  
( มี 3 แผนงานวิจัย )

## ยุทธศาสตร์การวิจัยที่ 2

การสร้างความภาคภูมิและความสามารถเพื่อการพัฒนาทางเศรษฐกิจ

เป้าประสงค์การวิจัย : สร้างเสริมองค์ความรู้เพื่อเป็นพื้นฐาน  
สู่การสร้างความภาคภูมิและความสามารถ  
เพื่อการพัฒนาทางเศรษฐกิจที่เท่าเทียมและ  
เป็นธรรมอย่างสร้างสรรค์ สมดุลและยั่งยืน  
โดยคำนึงถึงหลักปรัชญาเศรษฐกิจพอเพียง

กลยุทธ์การวิจัย : มี 8 กลยุทธ์ 81 แผนงานวิจัย

กลยุทธ์การวิจัยที่ 1 สร้างมูลค่าผลิตทางการเกษตรและการพัฒนาคุณภาพ  
ในการแข่งขันและการพึ่งพาตนเองของสินค้าเกษตร  
( มี 18 แผนงานวิจัย )

กลยุทธ์การวิจัยที่ 2 พัฒนาองค์ความรู้และต่อยอดภูมิปัญญาท้องถิ่นให้เกิด  
ประโยชน์เชิงพาณิชย์และสาธารณะ เพื่อเป็นพื้นฐานในการ  
พัฒนาเศรษฐกิจชุมชนอย่างยั่งยืน  
( มี 7 แผนงานวิจัย )

กลยุทธ์การวิจัยที่ 3 พัฒนาประสิทธิภาพการผลิตทางอุตสาหกรรมให้เอื้อต่อการ  
ดำเนินธุรกิจอย่างยั่งยืน  
( มี 8 แผนงานวิจัย )

**กลยุทธ์การวิจัยที่ 4 พัฒนาศักยภาพระดับคุณภาพบริการในอุตสาหกรรมบริการ และการท่องเที่ยว**  
( มี 13 แผนงานวิจัย )

**กลยุทธ์การวิจัยที่ 5 พัฒนาอุตสาหกรรมผลิตพลังงานชีวภาพและพลังงานทางเลือกอื่น**  
( มี 7 แผนงานวิจัย )

**กลยุทธ์การวิจัยที่ 6 ยกระดับประสิทธิภาพและมาตรฐานการให้บริการด้าน โลจิสติกส์และการขนส่งสาธารณะที่มีคุณภาพ**  
( มี 9 แผนงานวิจัย )

**กลยุทธ์การวิจัยที่ 7 เพิ่มสมรรถนะและขีดความสามารถในการแข่งขันของประเทศด้านเทคโนโลยีสารสนเทศและการสื่อสาร**  
( มี 7 แผนงานวิจัย )

**กลยุทธ์การวิจัยที่ 8 พัฒนาเศรษฐกิจระหว่างประเทศ**  
( มี 12 แผนงานวิจัย )



### ยุทธศาสตร์การวิจัยที่ 3

การอนุรักษ์ เสริมสร้างและพัฒนาทุนทรัพยากรธรรมชาติและสิ่งแวดล้อม

เป้าประสงค์การวิจัย : พัฒนองค์ความรู้และฐานข้อมูล เพื่อการบริหารจัดการและการพัฒนาทุนทางทรัพยากรธรรมชาติและสิ่งแวดล้อมที่มีประสิทธิภาพอย่างเป็นระบบ โดยท้องถิ่นและชุมชนมีส่วนร่วม

กลยุทธ์การวิจัย : 4 กลยุทธ์ 31 แผนงานวิจัย

กลยุทธ์การวิจัยที่ 1 บริหารจัดการและการใช้ประโยชน์ทรัพยากรธรรมชาติและสิ่งแวดล้อมอย่างยั่งยืน  
( มี 12 แผนงานวิจัย )

กลยุทธ์การวิจัยที่ 2 สร้างองค์ความรู้เกี่ยวกับทรัพยากรดินและทรัพยากรธรณี  
( มี 6 แผนงานวิจัย )

กลยุทธ์การวิจัยที่ 3 พัฒนาระบบบริหารจัดการทรัพยากรน้ำแบบบูรณาการและสร้างความเป็นเอกภาพในการบริหารจัดการน้ำของประเทศ  
( มี 4 แผนงานวิจัย )

กลยุทธ์การวิจัยที่ 4 สร้างองค์ความรู้เกี่ยวกับภัยพิบัติจากธรรมชาติและอุตสาหกรรม  
( มี 9 แผนงานวิจัย )

## ยุทธศาสตร์การวิจัยที่ 4

การสร้างศักยภาพและความสามารถในการพัฒนานวัตกรรม  
และบุคลากรทางการวิจัย

เป้าประสงค์การวิจัย : พัฒนาขีดความสามารถในการแข่งขันของประเทศ  
และการพึ่งพาตนเอง โดยใช้ฐานความรู้ด้าน  
วิทยาศาสตร์และเทคโนโลยี และวิทยาการต่าง ๆ  
อย่างสมดุลและเหมาะสม

กลยุทธ์การวิจัย : 2 กลยุทธ์ 12 แผนงานวิจัย

กลยุทธ์การวิจัยที่ 1 พัฒนาศาสตร์เทคโนโลยีและนวัตกรรมสู่เชิงพาณิชย์  
รวมทั้งองค์ความรู้ใหม่ทางวิทยาศาสตร์ สังคมศาสตร์  
และการพัฒนาองค์ความรู้ใหม่ในวิทยาการต่างๆ  
( มี 9 แผนงานวิจัย )

กลยุทธ์การวิจัยที่ 2 สร้างศักยภาพและความสามารถของทรัพยากรบุคคลทางการ  
วิจัยในวิทยาการต่างๆ  
( มี 3 แผนงานวิจัย )

## ยุทธศาสตร์การวิจัยที่ 5

การปฏิรูประบบวิจัยของประเทศ เพื่อการบริหารจัดการ  
ความรู้ ผลงานวิจัย นวัตกรรม สิ่งประดิษฐ์ ทรัพยากร และ  
ภูมิปัญญาของประเทศ ผู้การใช้ประโยชน์เชิงพาณิชย์และ  
สาธารณะ ด้วยยุทธวิธีที่เหมาะสมที่เข้าถึงประชาชนและ  
ประชาสังคมอย่างแพร่หลาย

เป้าประสงค์การวิจัย : พัฒนาระบบและกลไกการปฏิรูประบบวิจัยของ  
ประเทศ เพื่อบริหารจัดการความรู้ของประเทศ  
อย่างมีเอกภาพและมีประสิทธิภาพ

กลยุทธ์การวิจัย : 2 กลยุทธ์ 19 แผนงานวิจัย

กลยุทธ์การวิจัยที่ 1 วิจัยเพื่อการปฏิรูประบบวิจัยของประเทศ  
( มี 16 แผนงานวิจัย )

กลยุทธ์การวิจัยที่ 2 วิเคราะห์และประเมินผลเพื่อการพัฒนาศักยภาพและ  
ความสามารถด้านการวิจัยของประเทศที่มีประสิทธิภาพ  
( มี 3 แผนงานวิจัย )

## ยุทธศาสตร์การวิจัยของชาติรายประเด็น

- 1) การประยุกต์เพื่อขับเคลื่อนเศรษฐกิจพอเพียง
- 2) ความมั่นคงของรัฐและการเสริมสร้างธรรมาภิบาล
- 3) การปฏิรูปการศึกษาและสร้างสรรคการเรียนรู้
- 4) การบริหารจัดการน้ำ
- 5) การบริหารจัดการพลังงานทดแทนเพื่อความยั่งยืน
- 6) ความหลากหลายทางชีวภาพ
- 7) สิ่งแวดล้อม
- 8) เทคโนโลยี
- 9) การท่องเที่ยว

## ยุทธศาสตร์การวิจัยของชาติรายประเด็น (ต่อ)

- 10) สังคมผู้สูงอายุ
- 11) โลจิสติกส์ และโซ่อุปทาน
- 12) การเป็นประเทศในประชาคมเศรษฐกิจอาเซียน(AEC)
- 13) พื้นที่สูง
- 14) ข้าว
- 15) มันสำปะหลัง
- 16) ยางพารา
- 17) เกษตรเพื่อความยั่งยืน
- 18) สุขภาพและชีวเวชศาสตร์

## ยุทธศาสตร์การวิจัยของชาติรายประเด็น (ต่อ)

19) พืชสวน (ไม้ผล พืชผัก ไม้ดอกไม้ประดับ)

20) ปาล์มน้ำมัน

21) อ้อยและน้ำตาลทราย

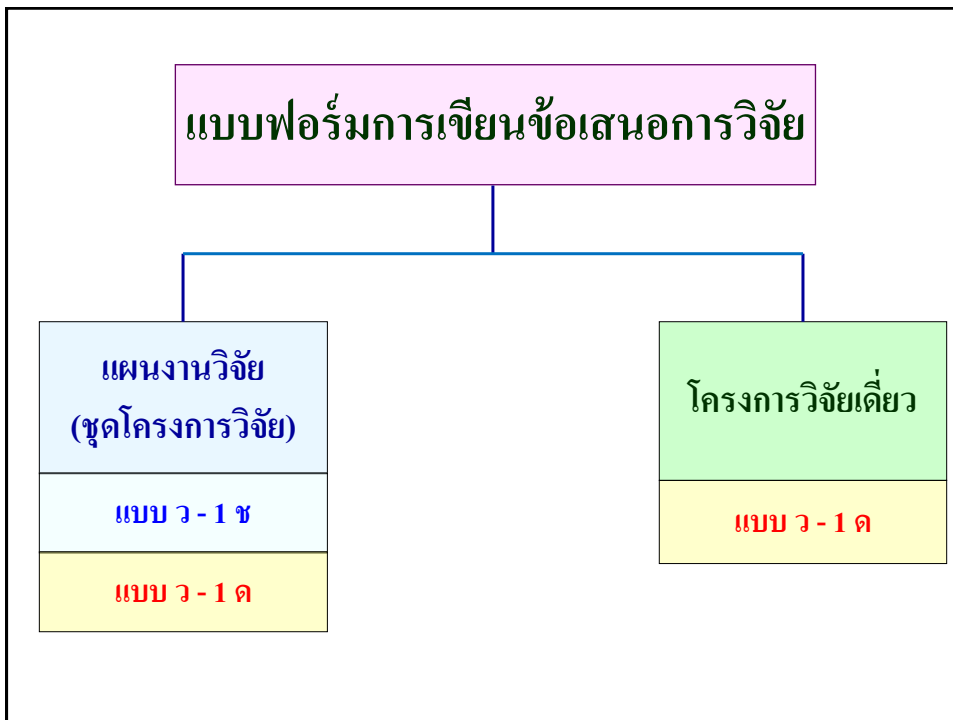
22) การพัฒนาสมุนไพรของประเทศไทย

23) อาหารและความมั่นคงด้านอาหาร

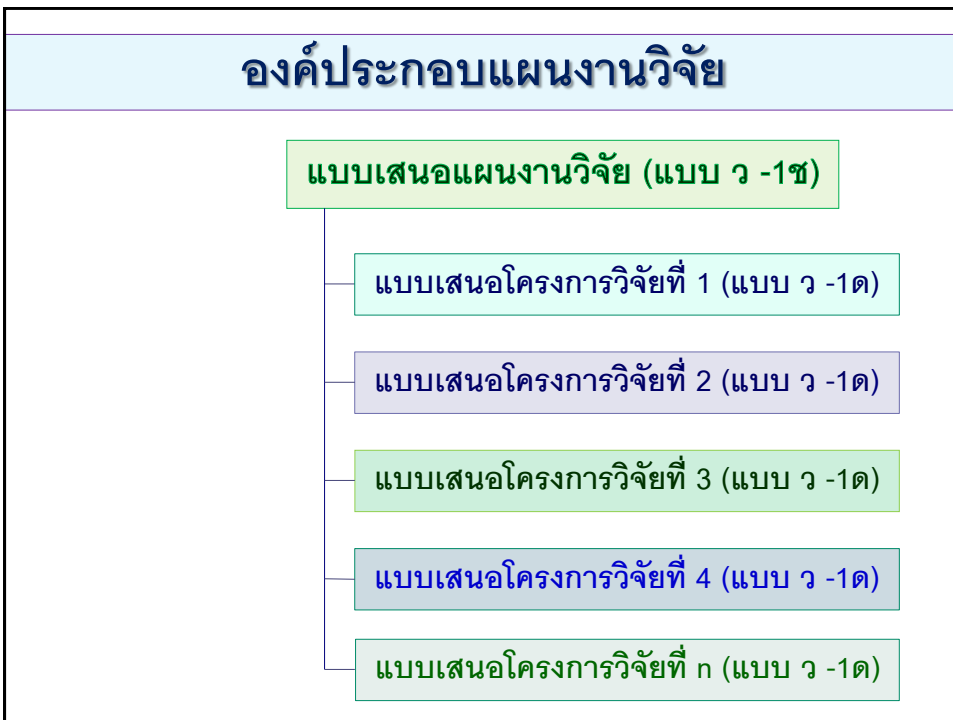
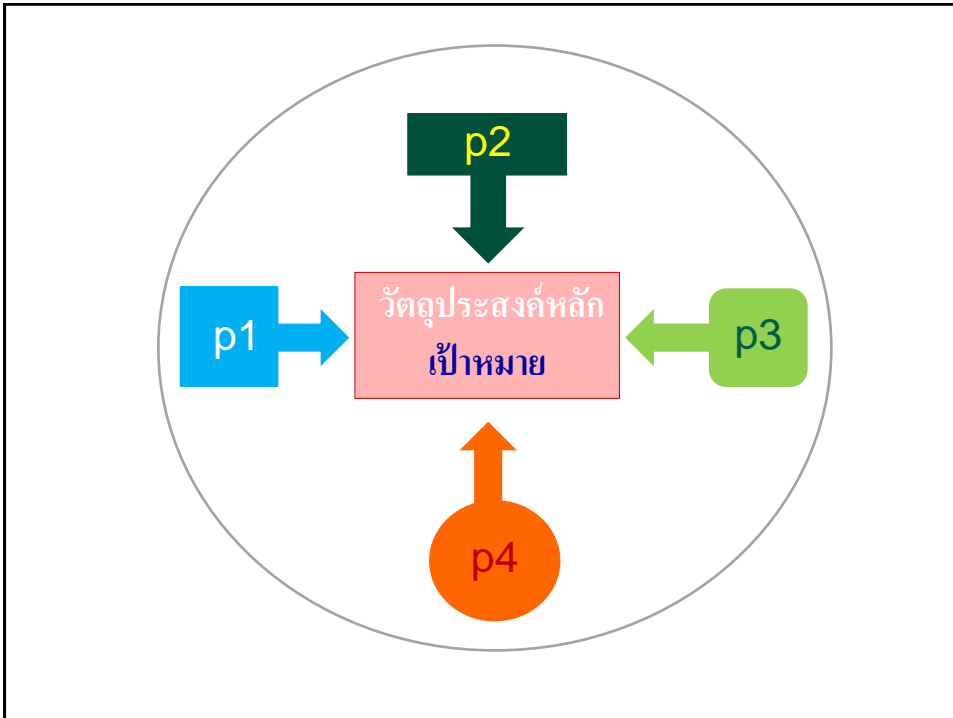
นโยบายรัฐบาล

**ยุทธศาสตร์(การวิจัย)ของหน่วยงาน**

**การเขียนข้อเสนอการวิจัย**



การจัดทำและพัฒนาชุดโครงการวิจัย





## แบบเสนอแผนงานวิจัย (แบบ ว- 1ช)

สำนักงานคณะกรรมการวิจัยแห่งชาติ

แบบ ว-1ช

(ฉบับปรับปรุงปี พ.ศ. 2557)

### แบบเสนอแผนงานวิจัย (Research Program )

ประกอบการของงบประมาณ ประจำปีงบประมาณ พ.ศ.2559 ตามมติคณะรัฐมนตรี

ชื่อแผนงานวิจัย (ภาษาไทย) .....

(ภาษาอังกฤษ).....

ชื่อโครงการวิจัยภายใต้แผนงานวิจัย(ภาษาไทย).....

(ภาษาอังกฤษ).....

#### ส่วน ก : ลักษณะแผนงานวิจัย



แผนงานวิจัยใหม่



แผนงานวิจัยต่อเนื่องระยะเวลา.....ปี ปีนี้เป็นปีที่.....รหัสแผนงานวิจัย.....

**I ระบุความสอดคล้องของแผนงานวิจัยกับยุทธศาสตร์การพัฒนาประเทศตามแผนพัฒนาเศรษฐกิจและสังคมแห่งชาติ ฉบับที่ 11 (พ.ศ. 2555-2559) (กรณาระบุความสอดคล้องเพียง 1 ยุทธศาสตร์ ที่มีความสอดคล้องมากที่สุด โดยโปรดดูรายละเอียดในผนวก)**

**ยุทธศาสตร์**.....

- ระบุความสำคัญกับเรื่องที่สอดคล้องมากที่สุด ในยุทธศาสตร์นั้น ๆ (โปรดดูรายละเอียดในผนวก) .....

**II ระบุความสอดคล้องของแผนงานวิจัยกับนโยบายและยุทธศาสตร์การวิจัยของชาติ(พ.ศ. 2555-2559) (กรณาระบุความสอดคล้องเพียง 1 ยุทธศาสตร์ 1 กลยุทธ์ และ 1 แผนงานวิจัยที่มีความสอดคล้องมากที่สุด โปรดดูรายละเอียดในผนวก )**

- ยุทธศาสตร์การวิจัยที่.....

- กลยุทธ์การวิจัยที่.....

- แผนงานวิจัยที่.....

**III ระบุความสอดคล้องของแผนงานวิจัยกับยุทธศาสตร์การวิจัยของชาติ**  
รายประเด็น (โปรดดูรายละเอียดในผนวก)  
ยุทธศาสตร์.....

**IV ระบุความสอดคล้องของแผนงานวิจัยกับนโยบายรัฐบาล** (กรณีระบุ  
ความสอดคล้องเพียง 1 หัวข้อที่มีความสอดคล้องมากที่สุด โปรดดูรายละเอียด  
ในผนวก)  
นโยบายเร่งด่วนที่จะเริ่มดำเนินการในปีแรก : เรื่อง.....  
นโยบายที่จะดำเนินการภายในช่วงระยะ 4 ปี ของรัฐบาล : นโยบาย.....  
.....

## ส่วน ข : องค์ประกอบในการจัดทำแผนงานวิจัย

1. ผู้รับผิดชอบและหน่วยงาน ประกอบด้วย **หน่วยงานหลัก** และ  
**หน่วยงานสนับสนุน** (ระดับกลุ่ม/กอง/สำนัก/กรม/กระทรวง  
สถานที่ตั้ง หมายเลขโทรศัพท์ โทรสาร และ e-mail )

2. ประเภทการวิจัย

2.1 การวิจัยพื้นฐาน

2.2 การวิจัยประยุกต์

2.3 การพัฒนาทดลอง

3. สาขาวิชาการและกลุ่มวิชาที่ทำการวิจัย

## สาขาวิชาการของสภาวิจัยแห่งชาติ

1. สาขาวิทยาศาสตร์กายภาพและคณิตศาสตร์
2. สาขาวิทยาศาสตร์การแพทย์
3. สาขาวิทยาศาสตร์เคมีและเภสัช
4. สาขาเกษตรศาสตร์และชีววิทยา
5. สาขาวิศวกรรมศาสตร์และอุตสาหกรรมวิจัย
6. สาขาปรัชญา

7. สาขานิติศาสตร์

8. สาขารัฐศาสตร์และรัฐประศาสนศาสตร์

9. สาขาเศรษฐศาสตร์

10. สาขาสังคมวิทยา

11. สาขาเทคโนโลยีสารสนเทศและนิเทศศาสตร์

12. สาขาการศึกษา

4. คำสำคัญ (Keywords) ของแผนงานวิจัย
5. ความสำคัญและที่มาของปัญหาที่ทำการวิจัย
6. วัตถุประสงค์หลักของแผนงานวิจัย
7. เป้าหมายเชิงยุทธศาสตร์ของแผนงานวิจัย
8. เป้าหมายของผลผลิต (output) และตัวชี้วัด
9. เป้าหมายของผลลัพธ์ (outcome) และตัวชี้วัด
10. ทฤษฎี สมมติฐาน (ถ้ามี) หรือกรอบแนวความคิด (Conceptual Framework) ของแผนงานวิจัย และวิธีการเชื่อมโยงของแผนงานวิจัยย่อย โครงการวิจัยและหรือโครงการวิจัยย่อยภายใต้แผนงานวิจัย

<p>11. ประโยชน์ที่คาดว่าจะได้รับ เช่น การเผยแพร่ในวารสาร จดสิทธิบัตร ฯลฯ หน่วยงานที่จะใช้ประโยชน์จากผลการวิจัย และควรระบุให้ชัดเจนว่ามีประโยชน์ในด้านใดด้านหนึ่งหรือหลายด้าน ดังนี้</p> <ol style="list-style-type: none"> <li>1) ด้านวิชาการ</li> <li>2) ด้านนโยบาย</li> <li>3) ด้านเศรษฐกิจ / พาณิชยกรรม</li> <li>4) ด้านสังคม / ชุมชน</li> </ol>
---

12. แผนการบริหารแผนงานวิจัยและแผนการดำเนินงาน พร้อมทั้งขั้นตอนการดำเนินงานตลอดแผนงานวิจัย และโปรตรอบุการบริหารความเสี่ยง (ถ้ามี) ด้วย
13. แผนการสร้างนักวิจัยรุ่นใหม่จากการทำการวิจัยตามแผนงานวิจัย
14. กลยุทธ์ของแผนงานวิจัย
15. ระยะเวลา และสถานที่ทำการวิจัย
16. แผนการใช้จ่ายงบประมาณของแผนงานวิจัย

<p>17. ผลสำเร็จและความคุ้มค่าของการวิจัยตามแผนการบริหารงานและแผนการดำเนินงานตลอดแผนงานวิจัย</p> <p><b>P – preliminary results = ผลสำเร็จเบื้องต้น</b> มีลักษณะเป็นองค์ความรู้ รูปแบบ วิธีการที่จะนำไปสู่การวิจัย ต่อไป</p> <p><b>I – intermediate results = ผลสำเร็จกึ่งกลาง</b> มีลักษณะเป็นผลสำเร็จที่ต่อยอดหรือมีความเชื่อมโยงมาจากผลสำเร็จเบื้องต้น หรือจะก้าวไปสู่ความสำเร็จระยะสุดท้ายของการวิจัย</p> <p><b>G – goal results = ผลสำเร็จตามเป้าประสงค์</b> มีลักษณะเป็นผลสำเร็จที่ต่อยอดมาจากผลสำเร็จกึ่งกลางและก่อให้เกิดผลกระทบที่เป็นประโยชน์สูง</p>
--

<p>18. แผนงานวิจัยต่อเนื่องปีที่ 2 ขึ้นไป ต้องมี</p> <p>18.1 คำรับรองจากผู้อำนวยการแผนงานวิจัยว่าแผนงานวิจัยได้รับการจัดสรรงบประมาณจริงในปีงบประมาณที่ผ่านมา</p> <p>18.2 โป้รตระบุว่าแผนงานวิจัยนี้อยู่ระหว่างเสนอขอของบประมาณจากแหล่งเงินทุนอื่น หรือเป็นการวิจัยต่อยอดจากแผนงานวิจัยอื่น (ถ้ามี)</p> <p>18.3 รายงานความก้าวหน้าของแผนงานวิจัยและโครงการวิจัย</p>
<p>19. คำชี้แจงอื่นๆ (ถ้ามี)</p>
<p>20. ลงลายมือชื่อ ผู้อำนวยการแผนงานวิจัย พร้อมวัน เดือน ปี</p>

<p><b>ส่วน ก : ประวัติผู้รับผิดชอบแผนงานวิจัย</b></p> <ol style="list-style-type: none"> <li>ชื่อ-นามสกุล (ภาษาไทย) นาย นาง นางสาว ยศ ชื่อ-นามสกุล (ภาษาอังกฤษ) Mr, Mrs, Miss, Rank</li> <li>เลขหมายบัตรประจำตัวประชาชน</li> <li>ตำแหน่งปัจจุบัน เงินเดือน (บาท) เวลาทำการวิจัย (ช.ม./สัปดาห์)</li> <li>หน่วยงานและสถานที่อยู่ติดต่อได้สะดวก พร้อมหมายเลขโทรศัพท์ โทรสาร และ e-mail</li> <li>ประวัติการศึกษา</li> <li>สาขาวิชาการที่มีความชำนาญพิเศษ (แตกต่างจากวุฒิกการศึกษา) ระบุสาขาวิชาการ</li> </ol>
---

7. ประสบการณ์ที่เกี่ยวข้องกับการบริหารงานวิจัยทั้งภายในและ  
ภายนอกประเทศ โดยระบุสถานภาพในการทำการวิจัยว่าเป็น  
ผู้อำนวยการแผนงานวิจัย หัวหน้าโครงการวิจัย หรือผู้ร่วมวิจัย  
ในแต่ละข้อเสนอการวิจัย

7.1 ผู้อำนวยการแผนงานวิจัย : ชื่อแผนงานวิจัย

7.2 หัวหน้าโครงการวิจัย : ชื่อโครงการวิจัย

7.3 งานวิจัยที่ทำเสร็จแล้ว : ชื่อผลงานวิจัย ปีที่พิมพ์ การเผยแพร่  
และแหล่งทุน

7.4 งานวิจัยที่กำลังทำ : ชื่อข้อเสนอการวิจัย แหล่งทุน และ  
สถานภาพในการทำวิจัยว่า ได้ทำการวิจัยคล่องแล้วประมาณ  
ร้อยละเท่าใด

**แบบเสนอโครงการวิจัย (แบบ ว - 1ด)**



แบบเสนอโครงการวิจัย (Research Project)

ประกอบการของบประมาณ ประจำปีงบประมาณ พ.ศ.2559 ตามมติคณะรัฐมนตรี

ชื่อโครงการวิจัย (ภาษาไทย) .....

(ภาษาอังกฤษ).....

ชื่อแผนงานวิจัย(ภาษาไทย) (กรณีเป็นโครงการวิจัยภายใต้แผนงานวิจัย).....

(ภาษาอังกฤษ).....

ส่วน ก : ลักษณะโครงการวิจัย

โครงการวิจัยใหม่

โครงการวิจัยต่อเนื่องระยะเวลา.....ปี ปีนี้เป็นปีที่...รหัสโครงการวิจัย.....

I ระบุความสอดคล้องของโครงการวิจัยกับยุทธศาสตร์การพัฒนาประเทศตามแผนพัฒนาเศรษฐกิจและสังคมแห่งชาติ ฉบับที่ 11 (พ.ศ. 2555-2559) (กรณีระบุความสอดคล้องเพียง 1 ยุทธศาสตร์ ที่มีความสอดคล้องมากที่สุด โดยโปรดดูรายละเอียดในผนวก)

ยุทธศาสตร์.....

- ระบุความสำคัญกับเรื่องที่สอดคล้องมากที่สุดในยุทธศาสตร์นั้นๆ(โปรดดูรายละเอียดในผนวก) .....

**II ระบุความสอดคล้องของโครงการวิจัยกับนโยบายและยุทธศาสตร์การวิจัยของชาติ(พ.ศ.2555-2559)** (กรณาระบุความสอดคล้องเพียง 1 ยุทธศาสตร์ 1 กลยุทธ์ และ 1 แผนงานวิจัยที่มีความสอดคล้องมากที่สุด โปรดดูรายละเอียดในผนวก)

- ยุทธศาสตร์การวิจัยที่.....
- กลยุทธ์การวิจัยที่.....
- แผนงานวิจัยที่.....

**III ระบุความสอดคล้องของโครงการวิจัยกับยุทธศาสตร์การวิจัยของชาติรายประเด็น** (โปรดดูรายละเอียดในผนวก)  
ยุทธศาสตร์.....

**IV ระบุความสอดคล้องของโครงการวิจัยกับนโยบายรัฐบาล** (กรณาระบุความสอดคล้องเพียง 1 หัวข้อที่มีความสอดคล้องมากที่สุด โดยโปรดดูรายละเอียดในผนวก)  
นโยบายเร่งด่วนที่จะเริ่มดำเนินการในปีแรก : เรื่อง.....  
นโยบายที่จะดำเนินการภายในช่วงระยะ 4 ปี : นโยบาย.....  
.....

ส่วน ข : องค์ประกอบในการจัดทำโครงการวิจัย
1. ผู้รับผิดชอบ [ คณะผู้วิจัย บทบาทของนักวิจัยแต่ละคนในการทำวิจัย และสัดส่วนที่ทำการวิจัย(%)] และหน่วยงาน ประกอบด้วย <b>หน่วยงานหลัก</b> และ <b>หน่วยงานสนับสนุน</b> (ระดับกลุ่ม/กอง/สำนัก/กรม/กระทรวง สถานที่ตั้ง หมายเลขโทรศัพท์ โทรสาร และ e-mail )
2. ประเภทการวิจัย
2.1 การวิจัยพื้นฐาน
2.2 การวิจัยประยุกต์
2.3 การพัฒนาทดลอง
3. สาขาวิชาการและกลุ่มวิชาที่ทำการวิจัย

<b>สาขาวิชาการของสภาวิจัยแห่งชาติ</b>
1. สาขาวิทยาศาสตร์กายภาพและคณิตศาสตร์
2. สาขาวิทยาศาสตร์การแพทย์
3. สาขาวิทยาศาสตร์เคมีและเภสัช
4. สาขาเกษตรศาสตร์และชีววิทยา
5. สาขาวิศวกรรมศาสตร์และอุตสาหกรรมวิจัย
6. สาขาปรัชญา

7. ศึกษานิติศาสตร์

8. ศึกษารัฐศาสตร์และรัฐประศาสนศาสตร์

9. ศึกษาศรษฐศาสตร์

10. ศึกษาสังคมวิทยา

11. ศึกษาด้านเทคโนโลยีสารสนเทศและนิเทศศาสตร์

12. ศึกษาด้านการศึกษา

4. คำสำคัญ (Keywords) ของโครงการวิจัย

5. ความสำคัญและที่มาของปัญหาที่ทำการวิจัย

6. วัตถุประสงค์ของโครงการวิจัย

7. ขอบเขตของโครงการวิจัย

8. ทฤษฎี สมมติฐาน (ถ้ามี) และกรอบแนวความคิดของโครงการวิจัย

9. การทบทวนวรรณกรรม / สารสนเทศ (information) ที่เกี่ยวข้อง

10. เอกสารอ้างอิงของโครงการวิจัย

<p>11. ประโยชน์ที่คาดว่าจะได้รับ เช่น การเผยแพร่ในวารสาร          จดสิทธิบัตร ฯลฯ หน่วยงานที่จะใช้ประโยชน์จากผลการวิจัย          และควรระบุให้ชัดเจนว่ามีประโยชน์ในด้านต่างๆ ดังนี้</p> <ol style="list-style-type: none"> <li>1) ด้านวิชาการ</li> <li>2) ด้านนโยบาย</li> <li>3) ด้านเศรษฐกิจ / พาณิชย</li> <li>4) ด้านสังคม / ชุมชน</li> </ol>

12. แผนการถ่ายทอดเทคโนโลยีหรือผลการวิจัยสู่กลุ่มเป้าหมาย
13. วิธีการดำเนินการวิจัย และสถานที่ทำการทดลอง / เก็บข้อมูล
14. ระยะเวลาทำการวิจัย และแผนการดำเนินงานตลอดโครงการวิจัย (ให้ระบุขั้นตอนอย่างละเอียด)
15. ปัจจัยที่เอื้อต่อการวิจัย (อุปกรณ์การวิจัย , โครงสร้างพื้นฐาน ฯลฯ) โดยระบุเฉพาะปัจจัยที่ต้องการเพิ่มเติม

## 16. งบประมาณของโครงการวิจัย

- 16.1 รายละเอียดของงบประมาณการวิจัย จำแนกตามงบประมาณประเภทต่างๆ (ปีงบประมาณที่เสนอขอ)
- 16.2 รายละเอียดของงบประมาณการวิจัย จำแนกตามงบประมาณประเภทต่างๆ ที่เสนอขอในแต่ละปี (กรณีเป็นโครงการวิจัยต่อเนื่อง)
- 16.3 งบประมาณการวิจัยที่ได้รับจัดสรรในแต่ละปีที่ผ่านมา (กรณีเป็นโครงการวิจัยต่อเนื่องที่ได้รับอนุมัติให้ทำการวิจัยแล้ว)

## 17. ผลสำเร็จและความคุ้มค่าของการวิจัยที่คาดว่าจะได้รับ

**P – preliminary results = ผลสำเร็จเบื้องต้น**

มีลักษณะเป็นองค์ความรู้ รูปแบบ วิธีการที่จะนำไปสู่การวิจัยต่อไป

**I – intermediate results = ผลสำเร็จกึ่งกลาง**

มีลักษณะเป็นผลสำเร็จที่ต่อยอดหรือมีความเชื่อมโยงมาจาก

ผลสำเร็จเบื้องต้น หรือจะก้าวไปสู่ความสำเร็จระยะสุดท้ายของการวิจัย

**G – goal results = ผลสำเร็จตามเป้าประสงค์**

มีลักษณะเป็นผลสำเร็จที่ต่อยอดมาจากผลสำเร็จกึ่งกลางและก่อให้เกิด

ผลกระทบที่เป็นประโยชน์สูง

**18. โครงการวิจัยต่อเนื่องปีที่ 2 ขึ้นไป ต้องมี**

**18.1** คำรับรองจากหัวหน้าโครงการวิจัยว่า โครงการวิจัยได้รับการจัดสรรงบประมาณจริงในปีงบประมาณที่ผ่านมา

**18.2** โป้รตระบุว่า โครงการวิจัยนี้อยู่ระหว่างเสนอของบประมาณจากแหล่งเงินทุนอื่นหรือเป็นการวิจัยต่อยอดจากโครงการวิจัยอื่น (ถ้ามี)

**18.3** รายงานความก้าวหน้าของโครงการวิจัย

**19. คำชี้แจงอื่นๆ (ถ้ามี)**

**20. ลงลายมือชื่อ หัวหน้าโครงการวิจัย พร้อมวัน เดือน ปี**

**ส่วน ก : ประวัติผู้รับผิดชอบโครงการวิจัย**

**1.** ชื่อ-นามสกุล (ภาษาไทย) นาย นาง นางสาว ยศ

ชื่อ-นามสกุล (ภาษาอังกฤษ) Mr, Mrs, Miss, Rank

**2.** เลขหมายบัตรประจำตัวประชาชน

**3.** ตำแหน่งปัจจุบัน

เงินเดือน

เวลาทำการวิจัย (ช.ม./สัปดาห์)

**4.** หน่วยงานและสถานที่อยู่ที่ติดต่อได้สะดวก พร้อมหมายเลข

โทรศัพท์ โทรสาร และ e-mail

**5.** ประวัติการศึกษา

**6.** สาขาวิชาการที่มีความชำนาญพิเศษ (แตกต่างจากวุฒิการศึกษา)

ระบุสาขาวิชาการ

7. ประสบการณ์ที่เกี่ยวข้องกับการบริหารงานวิจัยทั้งภายในและ  
ภายนอกประเทศ โดยระบุสถานภาพในการทำการวิจัยว่าเป็น  
ผู้อำนวยการแผนงานวิจัย หัวหน้าโครงการวิจัย หรือผู้ร่วมวิจัย  
ในแต่ละข้อเสนอการวิจัย

7.1 ผู้อำนวยการแผนงานวิจัย : ชื่อแผนงานวิจัย

7.2 หัวหน้าโครงการวิจัย : ชื่อโครงการวิจัย

7.3 งานวิจัยที่ทำเสร็จแล้ว : ชื่อผลงานวิจัย ปีที่พิมพ์ การเผยแพร่  
และแหล่งทุน

7.4 งานวิจัยที่กำลังทำ : ชื่อข้อเสนอการวิจัย แหล่งทุน และ  
สถานภาพในการทำวิจัยว่า ได้ทำการวิจัยคล่องแล้วประมาณ  
ร้อยละเท่าใด

จรรยาบรรณการใช้สัตว์เพื่องานทางวิทยาศาสตร์ สภาวิจัยแห่งชาติ

จริยธรรมการวิจัยในคน

ความปลอดภัยทางชีวภาพ

สำหรับการดำเนินงานด้านเทคโนโลยีชีวภาพสมัยใหม่หรือพันธุวิศวกรรม



**ตัวอย่างรายละเอียดงบประมาณของข้อเสนอการวิจัย  
จำแนกตามงบประมาณประเภทต่าง ๆ ( ใช้งบประมาณที่เสนอขอ )**

รายการ	จำนวนเงิน
<b>1. งบประมาณบุคลากร</b> ค่าจ้างชั่วคราว ฯลฯ	
<b>2. งบดำเนินงาน</b> ค่าตอบแทน ใช้สอยและวัสดุ (1) ค่าตอบแทน เช่น ค่าอาหารทำการนอกเวลา ค่าตอบแทนผู้ปฏิบัติงานให้ราชการ ค่าเบี้ยประชุมกรรมการ ฯลฯ (2) ค่าใช้สอย เช่น - ค่าเบี้ยเลี้ยง ค่าเช่าที่พัก ค่าพาหนะ - ค่าซ่อมแซมครุภัณฑ์	

รายการ	จำนวนเงิน
- ค่าจ้างเหมาบริการ - ค่าใช้จ่ายในการสัมมนาและฝึกอบรม - ค่ารับรองและพิธีการ - ค่าเงินประกันสังคม - ค่าใช้สอยอื่นๆ ฯลฯ	
(3) ค่าวัสดุ เช่น - วัสดุสำนักงาน - วัสดุเชื้อเพลิงและหล่อลื่น - วัสดุไฟฟ้าและวิทยุ - วัสดุโฆษณาและเผยแพร่ - วัสดุหนังสือ วารสารและตำรา - วัสดุคอมพิวเตอร์ ฯลฯ	

รายการ	จำนวนเงิน
ค่าสาธารณูปโภค เช่น ค่าไฟฟ้า ค่าน้ำประปา ค่าโทรศัพท์ ค่าไปรษณีย์ ค่าบริการด้านสื่อสารและโทรคมนาคม	
<b>3. งบลงทุน</b> ค่าครุภัณฑ์	
<b>รวมงบประมาณที่เสนอขอ</b>	

**ภาพรวมงบประมาณการวิจัยของแผนงานวิจัยที่เสนอขอในแต่ละปี ตลอดการวิจัย**

รายการ	งบประมาณที่เสนอขอ					
	ปีที่ 1	ปีที่ 2	ปีที่ 3	ปีที่ 4	ปีที่ n	รวม
<b>แผนงานวิจัย</b> โครงการวิจัยที่ 1.....n						
<b>รวม</b>						

รายละเอียดงบประมาณการวิจัยของแผนงานวิจัย จำแนกงบประมาณต่างๆ ที่เสนอขอในแต่ละปี

รายการ	งบประมาณที่เสนอขอ					
	ปีที่ 1	ปีที่ 2	ปีที่ 3	ปีที่ 4	ปีที่ 5	รวม
	พ.ศ.....	พ.ศ.....	พ.ศ.....	พ.ศ.....	พ.ศ.....	
<b>1. งบบุคลากร</b> - ค่าจ้างชั่วคราว แผนงานวิจัย โครงการวิจัยที่ 1 .....ก						
<b>2. งบดำเนินงาน</b> - ค่าตอบแทน แผนงานวิจัย โครงการวิจัยที่ 1 .....ก						
<b>รวม</b>						

รายการ	งบประมาณที่เสนอขอ					
	ปีที่ 1	ปีที่ 2	ปีที่ 3	ปีที่ 4	ปีที่ 5	รวม
	พ.ศ.....	พ.ศ.....	พ.ศ.....	พ.ศ.....	พ.ศ.....	
- ค่าใช้สอย แผนงานวิจัย โครงการวิจัยที่ 1 .....ก						
- ค่าวัสดุ แผนงานวิจัย โครงการวิจัยที่ 1 .....ก						
<b>3. งบลงทุน</b> - ค่าครุภัณฑ์ แผนงานวิจัย โครงการวิจัยที่ 1 .....ก						
<b>รวม</b>						

**รายละเอียดงบประมาณวิจัย จำแนกตามงบประมาณประเภทต่างๆที่เสนอขอในแต่ละปี  
(กรณีเป็นโครงการวิจัยต่อเนื่อง)**

รายการ	จำนวนเงิน		
	ปีที่ 2 พ.ศ.....	ปีที่ 3 พ.ศ.....	ปีที่ 4 พ.ศ.....
<b>1. งบบุคลากร</b>			
ค่าจ้างชั่วคราว			
ฯลฯ			
<b>2. งบดำเนินงาน</b>			
(1) ค่าตอบแทน เช่น ค่าอาหารทำกรนอกเวลา			
ค่าตอบแทนผู้ปฏิบัติงานให้ราชการ			
ค่าเบี้ยประชุมกรรมการ ฯลฯ			
(2) ค่าใช้สอย เช่น			
- ค่าเบี้ยเลี้ยง ค่าเช่าที่พัก ค่าพาหนะ			
- ค่าซ่อมแซมครุภัณฑ์			

รายการ	จำนวนเงิน		
	ปีที่ 2 พ.ศ.....	ปีที่ 3 พ.ศ.....	ปีที่ 4 พ.ศ.....
- ค่าจ้างเหมาบริการ			
- ค่าใช้จ่ายในการสัมมนาและฝึกอบรม			
- ค่ารับรองและพิธีการ			
- ค่าเงินประกันสังคม			
- ค่าใช้สอยอื่นๆ			
ฯลฯ			
(3) ค่าวัสดุ เช่น			
- ค่าวัสดุสำนักงาน			
- วัสดุเชื้อเพลิงและหล่อลื่น			
- วัสดุไฟฟ้าและวิทยุ			
- วัสดุโฆษณาและเผยแพร่			
- วัสดุหนังสือ วารสารและตำรา			
- วัสดุคอมพิวเตอร์			

รายการ	จำนวนเงิน		
	ปีที่ 2 พ.ศ.....	ปีที่ 3 พ.ศ.....	ปีที่ 4 พ.ศ.....
- วัสดุอื่น ๆ ฯลฯ			
(4) ค่าสาธารณูปโภค เช่น ค่าไฟฟ้า ค่าน้ำประปา ค่าโทรศัพท์ ค่าไปรษณีย์ ค่าบริการด้านสื่อสาร และโทรคมนาคม			
<b>3.งบลงทุน</b> ค่าครุภัณฑ์ ฯลฯ			
<b>รวมงบประมาณที่เสนอขอแต่ละปี</b>			

สำนักงานคณะกรรมการวิจัยแห่งชาติ แบบ ต-1ช/ค

**แบบรายงานความก้าวหน้า**

**1. รายละเอียดเกี่ยวกับแผนงานวิจัย / โครงการวิจัย**

ชื่อเรื่อง (ภาษาไทย) .....

.....

(ภาษาอังกฤษ) .....

.....

ชื่อผู้วิจัย (นาย นาง นางสาว ยศ) .....

หน่วยงานที่สังกัด .....

.....

หมายเลขโทรศัพท์ ..... โทรสาร ..... e-mail .....

ได้รับอนุมัติจัดสรรงบประมาณ ประจำปีงบประมาณ พ.ศ. ....

งบประมาณที่ได้รับ ..... บาท ระยะเวลาทำการวิจัย ..... ปี

เริ่มทำการวิจัยเมื่อ (เดือน ปี) ..... ถึง (เดือน ปี).....

**2. รายละเอียดเกี่ยวกับผลงานความก้าวหน้าของการวิจัย**

**2.1** วัตถุประสงค์ของแผนงานวิจัย / โครงการวิจัย (โดยสรุป) .....

.....

**2.2** แสดงตารางเปรียบเทียบผลการดำเนินงานตามแผนการดำเนินงานวิจัยที่ได้เสนอไว้กับงานวิจัย  
ที่ได้ดำเนินการจริง ในรูปของแผนการดำเนินงานตลอดแผนงานวิจัย / โครงการวิจัย ว่ามี  
กิจกรรม / ขั้นตอนปฏิบัติตามลำดับอย่างไร .....

.....

**2.3** แสดงรายละเอียดของผลการดำเนินงาน พร้อมสรุปและวิเคราะห์ผลที่ได้ดำเนินการไปแล้ว  
[ทั้งนี้ ให้แนบบทความ ผลงานความก้าวหน้าทางวิชาการของแผนงานวิจัย / โครงการวิจัย  
ระหว่างที่ทำการวิจัย ที่เคยพิมพ์ในวารสารทางวิชาการแล้วหรือบทความที่จะนำไปเผยแพร่  
ทางสื่อมวลชนได้ (ถ้ามี)] .....

.....

**2.4** ระบุรายละเอียดที่ได้แก้ไขปรับปรุงตามข้อเสนอแนะของผู้ประเมิน (ถ้ามี) .....

.....

**2.5** งบประมาณที่ได้ใช้จ่ายไปแล้วนับตั้งแต่เริ่มทำการวิจัยเป็นเงินทั้งสิ้น .....

**2.6** งานตามโครงการวิจัย / แผนงานวิจัยที่จะทำต่อไป.....

.....

**2.7** คำชี้แจงเกี่ยวกับปัญหาและหรืออุปสรรค (ถ้ามี) .....

.....

(ลงชื่อ) .....

(.....)

ผู้อำนวยการแผนงานวิจัย / หัวหน้าโครงการวิจัย

วันที่ ..... เดือน ..... พ.ศ. ....

ผลการประเมินรายงานความก้าวหน้าของแผนงานวิจัย / โครงการวิจัย

สรุปความเห็นของการประเมิน

- สนับสนุนให้ดำเนินการต่อไป
- ไม่สนับสนุนให้ดำเนินการต่อไป ระบุเหตุผล.....  
.....  
.....

(ลายเซ็น)

(.....)

หัวหน้าส่วนราชการ

วันที่ ..... เดือน ..... พ.ศ. ....

หมายเหตุ : แบบฟอร์มนี้ใช้สำหรับข้อเสนอการวิจัยทั้งแผนงานวิจัย / โครงการวิจัย

# แนวทางการประเมินผล ข้อเสนอการวิจัย

โดย

เวชยันต์ เสงสุวนิช

สำนักงานคณะกรรมการวิจัยแห่งชาติ

<b>ประโยชน์ของข้อเสนอการวิจัย</b>
<b>ประเมินคุณภาพข้อเสนอการวิจัย</b>

<b>ประโยชน์ของข้อเสนอการวิจัย</b>
<b>1. วิชาการ</b>
<b>2. นโยบาย</b>
<b>3. พาณิชย</b>
<b>4. ชุมชน/สังคม</b>



## ประเมินคุณภาพข้อเสนอการวิจัย

### แนวทางการประเมินผลข้อเสนอการวิจัย (นท - 1ข / นท - 1ค )

ประเด็นพิจารณา	คะแนน
<b>1. ความสอดคล้องกับประเด็น</b>	<b>10</b>
1.1 ยุทธศาสตร์การพัฒนาระดับประเทศตามแผนพัฒนาเศรษฐกิจและสังคมแห่งชาติ ฉบับที่ 11 (พ.ศ.2555-2559)	
1.2 นโยบายและยุทธศาสตร์การวิจัยของชาติ (พ.ศ.2555-2559) และยุทธศาสตร์การวิจัยของชาติรายประเด็น	
1.3 นโยบายรัฐบาล	
1.4 แผนปฏิบัติราชการของหน่วยงาน	
<b>2. คุณค่าทางปัญญาของข้อเสนอการวิจัย</b>	<b>60</b>
2.1 ปัจจัยการวิจัย (input)	(20)
2.2 กระบวนการวิจัย (process)	(20)
2.3 ผลผลิตการวิจัย (output)	(20)
<b>3. ผลกระทบของข้อเสนอการวิจัย (impact)</b>	<b>30</b>
<b>รวม</b>	<b>100</b>

<b>แนวทางการประเมินผลแผนงานวิจัย</b> <b>ประกอบการเสนอของบประมาณ ประจำปีงบประมาณ พ.ศ. 2555.. ตามมติคณะรัฐมนตรี</b>		
รายการ	คะแนนเต็ม	คะแนนที่ได้รับ
<b>1. ความสอดคล้องกับประเด็น</b> - ยุทธศาสตร์การพัฒนาประเทศตามแผนพัฒนาเศรษฐกิจและสังคมแห่งชาติ ฉบับที่ 11 (พ.ศ.2555-2559) - นโยบายและยุทธศาสตร์การวิจัยของชาติ (พ.ศ.2555-2559) และยุทธศาสตร์การวิจัยของชาติรายประเด็น - นโยบายรัฐบาล - แผนปฏิบัติราชการของหน่วยงาน	<b>10</b>	

รายการ	คะแนนเต็ม	คะแนนที่ได้รับ
<b>2.คุณค่าทางปัญญาของแผนงานวิจัย</b> <b>2.1 ปัจจัยการวิจัย (input)</b> 1) หัวข้อเรื่องของการวิจัยน่าสนใจ เป็นประเด็นเร่งด่วนที่มีความสำคัญจำเป็นต้องทำวิจัยเพื่อแก้ไขปัญหาอย่างเร่งด่วน 2) วัตถุประสงค์หลักของการวิจัยมีความชัดเจนและเป็นรูปธรรม 3) มีศักยภาพสูงในการเป็นศูนย์กลาง (hub) สามารถทำหน้าที่เป็นศูนย์กลางหรือศูนย์ประสานงานกลางกับหน่วยงานวิจัยอื่นทั้งในประเทศและต่างประเทศ 4) มีส่วนร่วมของภาคเอกชน / ภาคประชาชน มีหน่วยงานร่วมทำวิจัยหลายหน่วยงาน ภายใต้เป้าหมายและวัตถุประสงค์หลักเดียวกัน	<b>60</b>  <b>(20)</b>	

รายการ	คะแนนเต็ม	คะแนนที่ได้รับ
<p>5) โครงสร้างคณะผู้บริหารแผนงานวิจัยและคณะผู้วิจัยมีความเหมาะสม และมีความพร้อมครอบคลุมทุกสาขาวิชาการหรือกลุ่มวิชาในเรื่องที่วิจัย โดยพิจารณาจาก</p> <p>5.1) แสดงให้เห็นถึงความพร้อมของคณะผู้วิจัยที่จะทำการวิจัยได้สำเร็จ</p> <p>5.2) วุฒิการศึกษา ประสบการณ์ในการวิจัยความเหมาะสมกับภารกิจที่กำหนดไว้ในแผนงานวิจัย</p> <p>5.3) เป็นที่ยอมรับในวงวิชาการด้านการวิจัย</p> <p>5.4) อุทิศเวลาให้กับการทำงานวิจัยตลอดแผนงานวิจัย</p> <p>5.5) มีจรรยาบรรณนักวิจัยและมีความรับผิดชอบสูง</p> <p>6) สร้างนักวิจัยรุ่นใหม่</p> <p>7) มีผลวิจัยที่เกี่ยวข้องและตรวจสอบเอกสารอ้างอิงอย่างสมบูรณ์</p> <p>8) มีแผนการดำเนินงานตลอดแผนงานวิจัยอย่างชัดเจนและเป็นรูปธรรม สามารถทำการวิจัยได้สำเร็จตามวัตถุประสงค์หลัก</p> <p>9) มีความพร้อมด้านสถานที่และอุปกรณ์ทำการวิจัย</p> <p>10) งบประมาณที่ใช้ทำการวิจัยมีความเหมาะสม</p>		

รายการ	คะแนนเต็ม	คะแนนที่ได้รับ
<p>2.2 กระบวนการทำวิจัย (process)</p> <p>1) กระบวนการวิจัยมีความเชื่อมโยงระหว่างทฤษฎี สมมุติฐาน หรือกรอบแนวคิดสู่การปฏิบัติได้อย่างชัดเจนและมีความเป็นไปได้อย่างสูง มีการแสดงความสัมพันธ์และสนับสนุนซึ่งกันระหว่างแผนงานวิจัยย่อย / โครงการวิจัยภายใต้แผนงานวิจัย</p> <p>2) มีกลยุทธ์โดยเชื่อมโยงขั้นตอนการทำการวิจัยอย่างสมบูรณ์ ถูกต้อง ชัดเจน และสอดคล้องกับเป้าหมายและวัตถุประสงค์หลัก</p> <p>3) มีแผนการถ่ายทอดเทคโนโลยี หรือผลการวิจัยสู่กลุ่มเป้าหมาย หรือส่งเสริมและสนับสนุนการวิจัยและพัฒนาขั้นต่อไป หรือการบริหารงานในองค์กรที่เกี่ยวข้อง โดยระบุกลุ่มเป้าหมาย วิธีการถ่ายทอด ระยะเวลา สถานที่ ฯลฯ ชัดเจน</p>	(20)	

รายการ	คะแนนเต็ม	คะแนนที่ได้รับ
<p><b>2.3 ผลผลิตการวิจัย (output)</b></p> <p>1) งานวิจัยก่อให้เกิดมูลค่าเพิ่มทางเศรษฐกิจ หรือสร้างคุณค่าเพิ่มทางสังคมและวัฒนธรรม โดยในแต่ละขั้นตอนของการวิจัยและพัฒนา ทำอย่างเป็นระบบครบวงจรตามรูปแบบห่วงโซ่มูลค่า (value chain)</p> <p>2) แสดงผลสำเร็จที่คาดว่าจะได้รับเมื่อสิ้นสุดการวิจัยอย่างชัดเจน</p> <p>3) มีกลุ่มเป้าหมายที่จะได้รับผลประโยชน์และผลกระทบจากผลงานวิจัยที่คาดว่าจะเกิดขึ้น รวมทั้งสนองตอบยุทธศาสตร์การพัฒนาระดับชาติตามแผนพัฒนาเศรษฐกิจและสังคมแห่งชาติ ฉบับที่ 11 และอาจรวมถึงยุทธศาสตร์ของหน่วยงานด้วย</p> <p>4) แสดงจำนวนนักวิจัยรุ่นใหม่ที่เกิดจากการดำเนินงานวิจัย</p>	(20)	

รายการ	คะแนนเต็ม	คะแนนที่ได้รับ
<p><b>3. ผลกระทบของแผนงานวิจัย (impact)</b></p> <p>3.1 ผลลัพธ์ (outcome) ของแผนงานวิจัยที่คาดว่าจะเกิดขึ้นเป็นตัวคูณ (multiplier) ที่ส่งผลสะท้อนสูงในเชิงผลกระทบต่อสังคม ชาติและนานาชาติเป็นอย่างมาก ซึ่งผลกระทบของงานวิจัยอาจจะแสดงในเชิงปริมาณ หรือเป็นงานวิจัยที่มีการต่อยอด และใช้ต้นทุนต่ำ แต่ได้ผลตอบแทนสูงตามไปด้วย</p> <p>3.2 งานวิจัยได้พัฒนาเชื่อมโยงจากท้องถิ่น โดยใช้ภูมิปัญญาไทยและมีแนวโน้มจะสามารถขยายการพัฒนาไปสู่ระดับประเทศและนานาชาติได้</p> <p>3.3 ผลลัพธ์ของงานวิจัยทำให้เกิดผลกระทบในด้านต่างๆ ดังนี้</p> <p>1) ประเด็นยุทธศาสตร์การพัฒนาระดับชาติตามแผนพัฒนาเศรษฐกิจและสังคมแห่งชาติ ฉบับที่ 11 (พ.ศ.2555-2559) นโยบายและยุทธศาสตร์การวิจัยของชาติ (พ.ศ. 2555-2559)</p> <p>2) ด้านเศรษฐกิจ สังคมและสิ่งแวดล้อม มีนวัตกรรมสูง ทดแทนการนำเข้า</p> <p>3) ก่อให้เกิดประโยชน์ทั้งทางตรงและทางอ้อมต่อหน่วยงานเจ้าของผลงานวิจัย ชุมชน ชาติ ฯลฯ</p>	30	
<b>รวม</b>	<b>100</b>	

หมายเหตุ : ๖๖ คะแนนเป็นแนวทางสำหรับการประเมินผลแผนงานวิจัยเท่านั้น หน่วยงานสามารถปรับปรุงได้ตามความเหมาะสม

<b>แนวทางการประเมินผลโครงการวิจัย</b> <b>ประกอบการเสนอของบประมาณ ประจำปีงบประมาณ พ.ศ. 255.. ตามมติคณะรัฐมนตรี</b>		
รายการ	คะแนนเต็ม	คะแนนที่ได้รับ
<b>1. ความสอดคล้องกับประเด็น</b> - ยุทธศาสตร์การพัฒนาประเทศตามแผนพัฒนาเศรษฐกิจและสังคมแห่งชาติ ฉบับที่ 11 (พ.ศ.2555-2559) - นโยบายและยุทธศาสตร์การวิจัยของชาติ (พ.ศ.2555-2559) และยุทธศาสตร์การวิจัยของชาติรายประเด็น - นโยบายรัฐบาล - แผนปฏิบัติราชการของหน่วยงาน	<b>10</b>	

รายการ	คะแนนเต็ม	คะแนนที่ได้รับ
<b>2.คุณค่าทางปัญญาของโครงการวิจัย</b> <b>2.1 ปัจจัยการวิจัย (input)</b> 1) หัวข้อเรื่องของการวิจัยน่าสนใจ เป็นประเด็นเร่งด่วนที่มีความจำเป็น ต้องทำวิจัยเพื่อแก้ไขปัญหาย่างเร่งด่วน 2) วัตถุประสงค์ของการวิจัยมีความชัดเจนและเป็นรูปธรรม 3) ผู้วิจัย / คณะผู้วิจัยมีความเหมาะสมและมีความพร้อมครอบคลุมทุกสาขาวิชาการหรือกลุ่มวิชาในเรื่องที่วิจัย โดยพิจารณาจาก 3.1) การแสดงให้เห็นถึงความพร้อมของผู้วิจัย / คณะผู้วิจัยที่จะทำการวิจัยได้สำเร็จ 3.2) มีวุฒิการศึกษา ประสบการณ์ในการทำวิจัยและมีความเหมาะสมกับภารกิจที่กำหนดไว้ในโครงการวิจัย 3.3) เป็นที่ยอมรับในวงวิชาการด้านการวิจัย 3.4) การอุทิศเวลาให้กับการทำวิจัยตลอดโครงการวิจัย 3.5) มีจรรยาบรรณนักวิจัยและความรับผิดชอบสูง 4) สร้างนักวิจัยรุ่นใหม่ 5) มีผลวิจัยที่เกี่ยวข้องและตรวจสอบเอกสารอ้างอิงอย่างสมบูรณ์ 6) จัดทำแผนการดำเนินงานตลอดโครงการวิจัยอย่างชัดเจนและเป็นรูปธรรม สามารถทำการวิจัยได้สำเร็จตามวัตถุประสงค์ 7) มีความพร้อมด้านสถานที่และอุปกรณ์ทำการวิจัย 8) งบประมาณที่ใช้ทำการวิจัยมีความเหมาะสม	<b>60</b>  <b>(20)</b>	

รายการ	คะแนนเต็ม	คะแนนที่ได้รับ
<b>2.2 กระบวนการทำวิจัย (process)</b>	<b>20</b>	
1) มีกลยุทธ์โดยเชื่อมโยงขั้นตอนการทำการวิจัยอย่างสมบูรณ์ ถูกต้อง ชัดเจน และสอดคล้องกับวัตถุประสงค์ของการวิจัย 2) มีแผนการถ่ายทอดเทคโนโลยี หรือผลการวิจัยสู่กลุ่มเป้าหมาย หรือส่งเสริมและสนับสนุนการวิจัยและพัฒนาขั้นต่อไป หรือการบริหารงานในองค์กรที่เกี่ยวข้อง โดยระบุกลุ่มเป้าหมาย วิธีการถ่ายทอด ระยะเวลา สถานที่ ฯลฯ ชัดเจน		
<b>2.3 ผลผลิตการวิจัย (output)</b>	<b>20</b>	
1) งานวิจัยก่อให้เกิดมูลค่าเพิ่มทางเศรษฐกิจ หรือสร้างคุณค่าเพิ่มทางสังคม และวัฒนธรรม โดยในแต่ละขั้นตอนของการวิจัยและพัฒนา ทำอย่างเป็นระบบครบวงจรตามรูปแบบห่วงโซ่มูลค่า (value chain) 2) แสดงผลสำเร็จที่คาดว่าจะได้รับเมื่อสิ้นสุดการวิจัยอย่างชัดเจน 3) มีกลุ่มเป้าหมายที่จะได้รับผลประโยชน์และผลกระทบจากผลงานวิจัยที่คาดว่าจะเกิดขึ้น รวมทั้งสนองตอบยุทธศาสตร์การพัฒนาประเทศตามแผนพัฒนาเศรษฐกิจและสังคมแห่งชาติ ฉบับที่ 11 และอาจรวมถึงยุทธศาสตร์ของหน่วยงานด้วย 4) แสดงจำนวนนักวิจัยรุ่นใหม่ที่จะเกิดจากการดำเนินงานวิจัย		

รายการ	คะแนนเต็ม	คะแนนที่ได้รับ
<b>3. ผลกระทบของโครงการวิจัย (impact)</b>	<b>30</b>	
<b>3.1 ผลลัพธ์ (outcome) ของงานวิจัยทำให้เกิดผลกระทบในด้านต่างๆ ตาม</b> 1) ยุทธศาสตร์การพัฒนาประเทศตามแผนพัฒนาเศรษฐกิจและสังคมแห่งชาติ ฉบับที่ 11 (พ.ศ.2555-2559) 2) นโยบายและยุทธศาสตร์การวิจัยของชาติ (พ.ศ.2555-2559) 3) นโยบายรัฐบาล 4) แผนปฏิบัติการราชการของหน่วยงาน		
<b>รวม</b>	<b>100</b>	

หมายเหตุ : วช. เสนอแนะ เป็นแนวทางสำหรับการประเมินผลโครงการวิจัยเท่านั้น หน่วยงานสามารถปรับปรุงได้ตามความเหมาะสม