

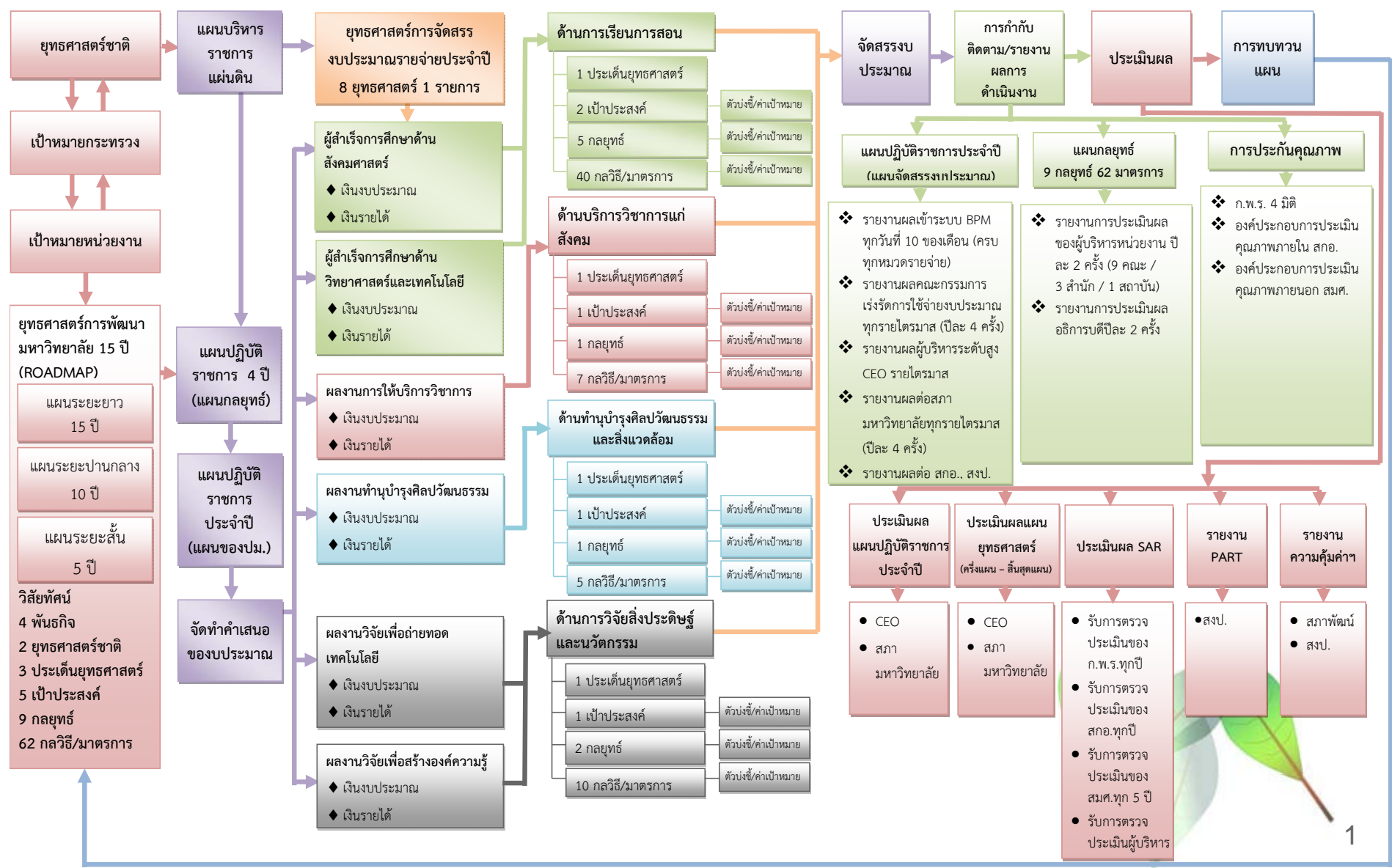


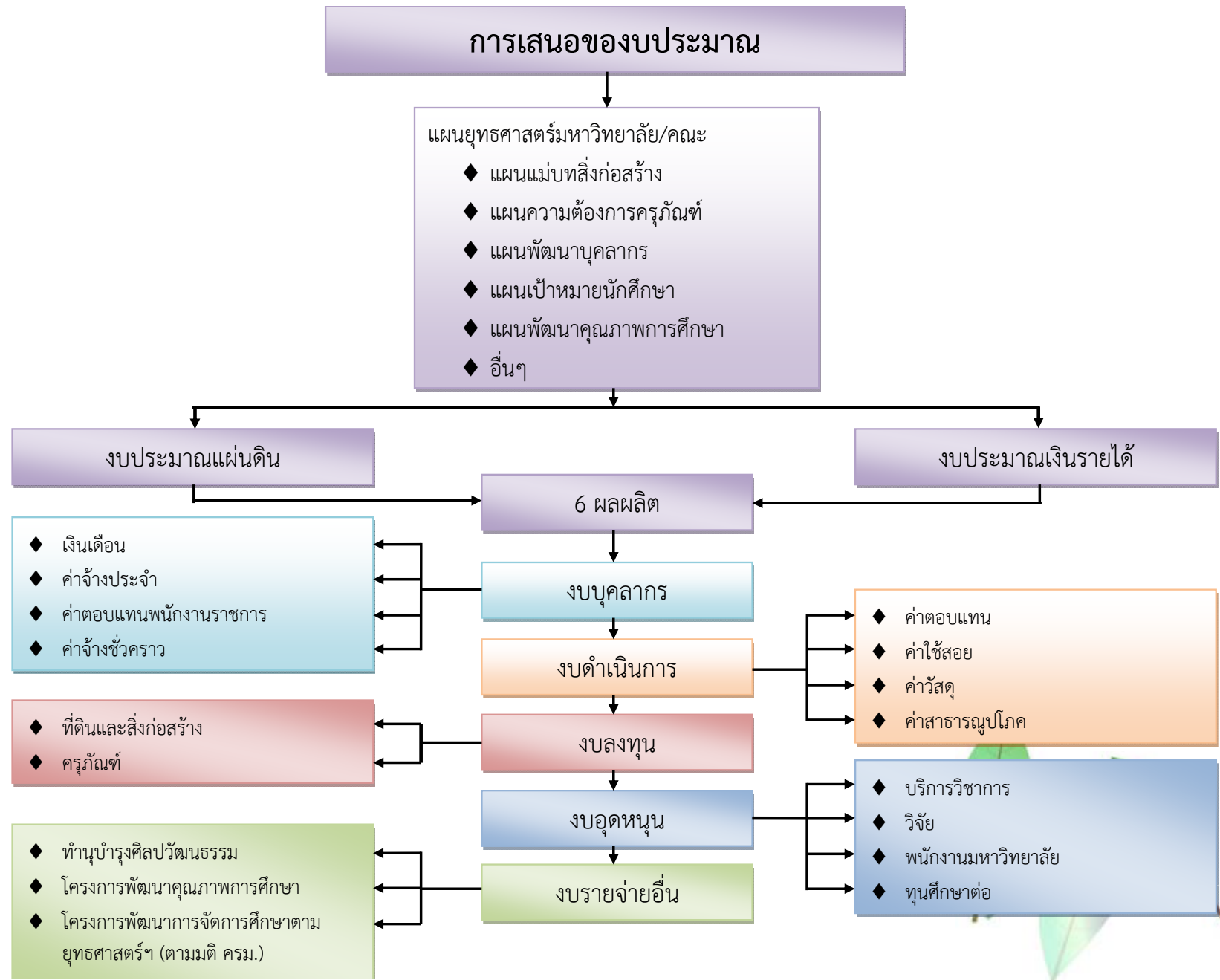
เอกสารประกอบการบรรยาย

เรื่อง เทคนิคการเขียนโครงการที่สอดคล้องกับยุทธศาสตร์
และกลยุทธ์ของมหาวิทยาลัยเทคโนโลยีราชมงคลพระนคร

นางจุฬารณีย์ ตันติประสงค์
ผู้อำนวยการกองนโยบายและแผน
19 พฤศจิกายน 2555

ความเชื่อมโยงยุทธศาสตร์ - งบประมาณ - การติดตาม/การรายงานผล - การประเมินผล - การทบทวนแผน





การจัดสรรงบประมาณตามผลผลิต

ผลผลิต	งบรายจ่าย ⁽¹⁾	ตัวชี้วัดระดับผลลัพธ์ (OUTCOME) ⁽²⁾	ตัวชี้วัดระดับผลผลิต (OUTPUT)
ผู้สำเร็จการศึกษาด้านสังคมศาสตร์	5 งบรายจ่าย	3 ตัวชี้วัด (เชิงปริมาณ , เชิงคุณภาพ , เชิงเวลา	6 ตัวชี้วัด (เชิงปริมาณ 3 ตัวชี้วัด , เชิงคุณภาพ 1 ตัวชี้วัด , เชิงเวลา 1 ตัวชี้วัด , เชิงต้นทุน /ค่าใช้จ่ายการผลิตตามงบประมาณที่ได้รับจัดสรร 1 ตัวชี้วัด)
ผลงานการให้บริการวิชาการ	งบเงินอุดหนุน	3 ตัวชี้วัด (เชิงปริมาณ , เชิงคุณภาพ , เชิงเวลา	4 ตัวชี้วัด (เชิงปริมาณ 1 ตัวชี้วัด , เชิงคุณภาพ 1 ตัวชี้วัด , เชิงเวลา 1 ตัวชี้วัด , เชิงต้นทุน /ค่าใช้จ่ายของการให้บริการวิชาการตามงบประมาณที่ได้รับจัดสรร 1 ตัวชี้วัด)
ผู้สำเร็จการศึกษาด้านวิทยาศาสตร์และเทคโนโลยี	5 งบรายจ่าย	3 ตัวชี้วัด (เชิงปริมาณ , เชิงคุณภาพ , เชิงเวลา	6 ตัวชี้วัด (เชิงปริมาณ 3 ตัวชี้วัด , เชิงคุณภาพ 1 ตัวชี้วัด , เชิงเวลา 1 ตัวชี้วัด , เชิงต้นทุน /ค่าใช้จ่ายการผลิตตามงบประมาณที่ได้รับจัดสรร 1 ตัวชี้วัด)
ผลงานทำนุบำรุงศิลปวัฒนธรรม	งบรายจ่ายอื่น	3 ตัวชี้วัด (เชิงปริมาณ , เชิงคุณภาพ , เชิงเวลา	4 ตัวชี้วัด (เชิงปริมาณ 1 ตัวชี้วัด , เชิงคุณภาพ 1 ตัวชี้วัด , เชิงเวลา 1 ตัวชี้วัด , เชิงต้นทุน /ค่าใช้จ่ายของการทำนุบำรุงศิลปวัฒนธรรมตามงบประมาณที่ได้รับจัดสรร 1 ตัวชี้วัด)
ผลงานวิจัยถ่ายทอดเทคโนโลยี	งบเงินอุดหนุน	3 ตัวชี้วัด (เชิงปริมาณ , เชิงคุณภาพ , เชิงเวลา	4 ตัวชี้วัด (เชิงปริมาณ 1 ตัวชี้วัด , เชิงคุณภาพ 1 ตัวชี้วัด , เชิงเวลา 1 ตัวชี้วัด , เชิงต้นทุน /ค่าใช้จ่ายของวิจัยตามงบประมาณที่ได้รับจัดสรร 1 ตัวชี้วัด)
ผลงานวิจัยเพื่อสร้างองค์ความรู้	งบเงินอุดหนุน	3 ตัวชี้วัด (เชิงปริมาณ , เชิงคุณภาพ , เชิงเวลา	4 ตัวชี้วัด (เชิงปริมาณ 1 ตัวชี้วัด , เชิงคุณภาพ 1 ตัวชี้วัด , เชิงเวลา 1 ตัวชี้วัด , เชิงต้นทุน /ค่าใช้จ่ายของวิจัยตามงบประมาณที่ได้รับจัดสรร 1 ตัวชี้วัด)

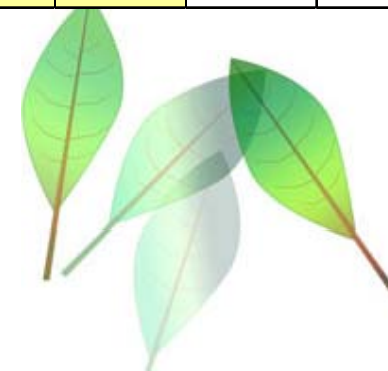
หมายเหตุ

1. งบรายจ่าย หมายถึง : 1. งบบุคลากร , 2. งบดำเนินงาน , 3. งบลงทุน , 4. งบอุดหนุน , 5. งบรายจ่ายอื่น
2. การกำหนดผลผลิต / ตัวชี้วัด ระดับผลลัพธ์ – ผลผลิต ค่าเป้าหมาย มาจาก
 - การประชุมร่วมของมหาวิทยาลัยทั่วประเทศ – สำนักงานคณะกรรมการการอุดมศึกษา – สำนักงานงบประมาณ
 - การกำหนดค่าเป้าหมายมาจากการประชุมของหัวหน้าหน่วยงานในสังกัด มทร.พระนคร



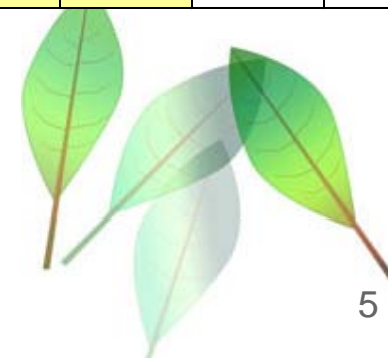
ตารางแสดงตัวชี้วัดระดับผลลัพธ์ และระดับผลผลิต
ตามแผนปฏิบัติการราชการของมหาวิทยาลัยฯ
ประจำปี พ.ศ. 2556

ผลผลิต / ตัวชี้วัด	มหาวิทยาลัยฯ		คณะครุศาสตร์อุตสาหกรรม		คณะเทคโนโลยีคหกรรมฯ		คณะเทคโนโลยีสื่อสารมวลชน	
	หน่วยนับ	ค่าเป้าหมาย	หน่วยนับ	ค่าเป้าหมาย	หน่วยนับ	ค่าเป้าหมาย	หน่วยนับ	ค่าเป้าหมาย
ผลผลิต : ผลงานการให้บริการวิชาการ								
ตัวชี้วัดระดับผลลัพธ์								
- ผู้เข้ารับบริการนำความรู้ไปใช้ประโยชน์	ร้อยละ	85	ร้อยละ	85	ร้อยละ	85	ร้อยละ	85
- ความพึงพอใจของผู้รับบริการวิชาการและวิชาชีพ ต่อประโยชน์จากการบริการ	ร้อยละ	79	ร้อยละ	79	ร้อยละ	79	ร้อยละ	79
- โครงการบริการวิชาการที่ส่งเสริมศักยภาพในการแข่งขันของประเทศในเวลา 1 ปี	ร้อยละ	8	ร้อยละ	8	ร้อยละ	8	ร้อยละ	8
ตัวชี้วัดระดับผลผลิต								
- จำนวน โครงการ/กิจกรรมบริการวิชาการแก่สังคม	โครงการ/กิจกรรม	63	โครงการ/กิจกรรม	7	โครงการ/กิจกรรม	8	โครงการ/กิจกรรม	5
- ความพึงพอใจของผู้รับบริการในกระบวนการให้บริการ	ร้อยละ	86	ร้อยละ	86	ร้อยละ	86	ร้อยละ	86
- งานบริการวิชาการแล้วเสร็จตามระยะเวลาที่กำหนด	ร้อยละ	93	ร้อยละ	93	ร้อยละ	93	ร้อยละ	93
- ค่าใช้จ่ายของการให้บริการวิชาการตามงบประมาณที่ได้รับจัดสรร	บาท	6,062,040	บาท	450,200	บาท	970,000	บาท	332,350
- จำนวนผู้รับบริการในกระบวนการให้บริการ**	คน/แห่ง/ชุด	3,147/50/50	คน/แห่ง	182/50	คน	525	คน	150



ตารางแสดงตัวชี้วัดระดับผลลัพธ์ และระดับผลผลิต
ตามแผนปฏิบัติการราชการของมหาวิทยาลัยฯ
ประจำปี พ.ศ. 2556

ผลผลิต / ตัวชี้วัด	มหาวิทยาลัยฯ		คณะบริหารธุรกิจ		คณะวิทยาศาสตร์เทคโนโลยี		คณะวิศวกรรมศาสตร์	
	หน่วยนับ	ค่าเป้าหมาย	หน่วยนับ	ค่าเป้าหมาย	หน่วยนับ	ค่าเป้าหมาย	หน่วยนับ	ค่าเป้าหมาย
ผลผลิต : ผลงานการให้บริการวิชาการ								
ตัวชี้วัดระดับผลลัพธ์								
- ผู้เข้ารับบริการนำความรู้ไปใช้ประโยชน์	ร้อยละ	85	ร้อยละ	85	ร้อยละ	85	ร้อยละ	85
- ความพึงพอใจของผู้รับบริการวิชาการและวิชาชีพ ต่อประโยชน์จากการบริการ	ร้อยละ	79	ร้อยละ	79	ร้อยละ	79	ร้อยละ	79
- โครงการบริการวิชาการที่ส่งเสริมศักยภาพในการแข่งขันของประเทศในเวลา 1 ปี	ร้อยละ	8	ร้อยละ	8	ร้อยละ	8	ร้อยละ	8
ตัวชี้วัดระดับผลผลิต								
- จำนวน โครงการ/กิจกรรมบริการวิชาการแก่สังคม	โครงการ/กิจกรรม	63	โครงการ/กิจกรรม	9	โครงการ/กิจกรรม	4	โครงการ/กิจกรรม	10
- ความพึงพอใจของผู้รับบริการในกระบวนการให้บริการ	ร้อยละ	86	ร้อยละ	86	ร้อยละ	86	ร้อยละ	86
- งานบริการวิชาการแล้วเสร็จตามระยะเวลาที่กำหนด	ร้อยละ	93	ร้อยละ	93	ร้อยละ	93	ร้อยละ	93
- ค่าใช้จ่ายของการให้บริการวิชาการตามงบประมาณที่ได้รับจัดสรร	บาท	6,062,040	บาท	662,290	บาท	400,000	บาท	916,100
- จำนวนผู้รับบริการในกระบวนการให้บริการ**	คน/แห่ง/ชุด	3,147/50/50	คน	690	คน	160	คน/ชุด	320/50



ตารางแสดงตัวชี้วัดระดับผลลัพธ์ และระดับผลผลิต
ตามแผนปฏิบัติการของมหาวิทยาลัยฯ
ประจำปี พ.ศ. 2556

ผลผลิต / ตัวชี้วัด	มหาวิทยาลัยฯ		คณะศิลปศาสตร์		คณะอุตสาหกรรมสิ่งทอฯ		คณะสถาปัตยกรรมฯ	
	หน่วยนับ	ค่าเป้าหมาย	หน่วยนับ	ค่าเป้าหมาย	หน่วยนับ	ค่าเป้าหมาย	หน่วยนับ	ค่าเป้าหมาย
ผลผลิต : ผลงานการให้บริการวิชาการ								
ตัวชี้วัดระดับผลลัพธ์								
- ผู้เข้ารับบริการนำความรู้ไปใช้ประโยชน์	ร้อยละ	85	ร้อยละ	85	ร้อยละ	85	ร้อยละ	85
- ความพึงพอใจของผู้รับบริการวิชาการและวิชาชีพ ต่อประโยชน์จากการบริการ	ร้อยละ	79	ร้อยละ	79	ร้อยละ	79	ร้อยละ	79
- โครงการบริการวิชาการที่ส่งเสริมศักยภาพในการแข่งขันของประเทศในเวลา 1 ปี	ร้อยละ	8	ร้อยละ	8	ร้อยละ	8	ร้อยละ	8
ตัวชี้วัดระดับผลผลิต								
- จำนวน โครงการ/กิจกรรมบริการวิชาการแก่สังคม	โครงการ/กิจกรรม	63	โครงการ/กิจกรรม	9	โครงการ/กิจกรรม	5	โครงการ/กิจกรรม	3
- ความพึงพอใจของผู้รับบริการในกระบวนการให้บริการ	ร้อยละ	86	ร้อยละ	86	ร้อยละ	86	ร้อยละ	86
- งานบริการวิชาการแล้วเสร็จตามระยะเวลาที่กำหนด	ร้อยละ	93	ร้อยละ	93	ร้อยละ	93	ร้อยละ	93
- ค่าใช้จ่ายของการให้บริการวิชาการตามงบประมาณที่ได้รับจัดสรร	บาท	6,062,040	บาท	349,800	บาท	870,000	บาท	210,000
- จำนวนผู้รับบริการในกระบวนการให้บริการ**	คน/แห่ง/ชุด	3,147/50/50	คน	240	คน	560	คน	135



ตารางแสดงตัวชี้วัดระดับผลลัพธ์ และระดับผลผลิต
ตามแผนปฏิบัติการของมหาวิทยาลัยฯ
ประจำปี พ.ศ. 2556

ผลผลิต / ตัวชี้วัด	มหาวิทยาลัยฯ		สถาบันวิจัยและพัฒนา	
	หน่วยนับ	ค่าเป้าหมาย	หน่วยนับ	ค่าเป้าหมาย
ผลผลิต : ผลงานการให้บริการวิชาการ				
ตัวชี้วัดระดับผลลัพธ์				
- ผู้เข้ารับบริการนำความรู้ไปใช้ประโยชน์	ร้อยละ	85	ร้อยละ	85
- ความพึงพอใจของผู้รับบริการวิชาการและวิชาชีพ ต่อประโยชน์จากการบริการ	ร้อยละ	79	ร้อยละ	79
- โครงการบริการวิชาการที่ส่งเสริมศักยภาพในการแข่งขันของประเทศในเวลา 1 ปี	ร้อยละ	8	ร้อยละ	8
ตัวชี้วัดระดับผลผลิต				
- จำนวนโครงการ/กิจกรรมบริการวิชาการแก่สังคม	โครงการ/กิจกรรม	63	โครงการ/กิจกรรม	3
- ความพึงพอใจของผู้รับบริการในกระบวนการให้บริการ	ร้อยละ	86	ร้อยละ	86
- งานบริการวิชาการแล้วเสร็จตามระยะเวลาที่กำหนด	ร้อยละ	93	ร้อยละ	93
- ค่าใช้จ่ายของการให้บริการวิชาการตามงบประมาณที่ได้รับจัดสรร	บาท	6,062,040	บาท	901,300
- จำนวนผู้รับบริการในกระบวนการให้บริการ**	คน/แห่ง/ชุด	3,147/50/50	คน	185

ตารางแสดงตัวชี้วัดระดับผลลัพธ์ และระดับผลผลิต
ตามแผนปฏิบัติการของมหาวิทยาลัยฯ
ประจำปี พ.ศ. 2556

ผลผลิต / ตัวชี้วัด	มหาวิทยาลัยฯ		คณะครุศาสตร์อุตสาหกรรม		คณะเทคโนโลยีคหกรรมฯ		คณะเทคโนโลยีสื่อสารมวลชน	
	หน่วยนับ	ค่าเป้าหมาย	หน่วยนับ	ค่าเป้าหมาย	หน่วยนับ	ค่าเป้าหมาย	หน่วยนับ	ค่าเป้าหมาย
ผลผลิต : ผลงานวิจัยเพื่อถ่ายทอดเทคโนโลยี								
ตัวชี้วัดระดับผลลัพธ์								
- จำนวนงานวิจัยหรืองานสร้างสรรค์ที่ตีพิมพ์เผยแพร่ในระดับชาติหรือนานาชาติ	เรื่อง	10	เรื่อง	1	เรื่อง	2	เรื่อง	1
- จำนวนผลงานวิจัย/นวัตกรรม ที่นำไปใช้ประโยชน์ในเชิงพาณิชย์/ประโยชน์ต่อสังคม ชุมชน	เรื่อง	11	เรื่อง	1	เรื่อง	2	เรื่อง	1
- ผลงานวิจัย/นวัตกรรม ที่นำไปใช้ประโยชน์ภายในระยะเวลา 1 ปี	ร้อยละ	52	ร้อยละ	52	ร้อยละ	52	ร้อยละ	52
ตัวชี้วัดระดับผลผลิต								
- จำนวน โครงการวิจัย	โครงการ	69	โครงการ	7	โครงการ	25	โครงการ	3
- จำนวน โครงการวิจัยเป็นไปตามมาตรฐานที่กำหนด	โครงการ	69	โครงการ	7	โครงการ	25	โครงการ	3
- จำนวน โครงการวิจัยที่แล้วเสร็จภายในระยะเวลาที่กำหนด	ร้อยละ	70	ร้อยละ	70	ร้อยละ	70	ร้อยละ	70
- ค่าใช้จ่ายการวิจัยตามงบประมาณที่ได้รับจัดสรร	บาท	12,268,400	บาท	1,783,600	บาท	2,610,000	บาท	150,000
ผลผลิต : ผลงานวิจัยเพื่อสร้างองค์ความรู้								
ตัวชี้วัดระดับผลลัพธ์								
- จำนวนงานวิจัยหรืองานสร้างสรรค์ที่ตีพิมพ์เผยแพร่ในระดับชาติหรือนานาชาติ	เรื่อง	10	เรื่อง	1	เรื่อง	1	เรื่อง	1
- จำนวนผลงานวิจัย/นวัตกรรม ที่นำไปใช้ประโยชน์ในเชิงพาณิชย์/ประโยชน์ต่อสังคม ชุมชน	เรื่อง	11	เรื่อง	1	เรื่อง	1	เรื่อง	1
- ผลงานวิจัย/นวัตกรรม ที่นำไปใช้ประโยชน์ภายในระยะเวลา 1 ปี	ร้อยละ	52	ร้อยละ	52	ร้อยละ	52	ร้อยละ	52
ตัวชี้วัดระดับผลผลิต								
- จำนวน โครงการวิจัย	โครงการ	62	โครงการ	1	โครงการ	1	โครงการ	1
- จำนวน โครงการวิจัยเป็นไปตามมาตรฐานที่กำหนด	โครงการ	62	โครงการ	1	โครงการ	1	โครงการ	1
- จำนวน โครงการวิจัยที่แล้วเสร็จภายในระยะเวลาที่กำหนด	ร้อยละ	70	ร้อยละ	70	ร้อยละ	70	ร้อยละ	70
- ค่าใช้จ่ายการวิจัยตามงบประมาณที่ได้รับจัดสรร	บาท	9,663,560	บาท	100,000	บาท	305,200	บาท	150,000

ตารางแสดงตัวชี้วัดระดับผลลัพธ์ และระดับผลผลิต
ตามแผนปฏิบัติการของมหาวิทยาลัยฯ
ประจำปี พ.ศ. 2556

ผลผลิต / ตัวชี้วัด	มหาวิทยาลัยฯ		คณะบริหารธุรกิจ		คณะวิทยาศาสตร์เทคโนโลยี		คณะวิศวกรรมศาสตร์	
	หน่วยนับ	ค่าเป้าหมาย	หน่วยนับ	ค่าเป้าหมาย	หน่วยนับ	ค่าเป้าหมาย	หน่วยนับ	ค่าเป้าหมาย
ผลผลิต : ผลงานวิจัยเพื่อถ่ายทอดเทคโนโลยี								
ตัวชี้วัดระดับผลลัพธ์								
- จำนวนงานวิจัยหรืองานสร้างสรรค์ที่ตีพิมพ์เผยแพร่ในระดับชาติหรือนานาชาติ	เรื่อง	10	-	-	เรื่อง	1	เรื่อง	2
- จำนวนผลงานวิจัย/นวัตกรรม ที่นำไปใช้ประโยชน์ในเชิงพาณิชย์/ประโยชน์ต่อสังคม ชุมชน	เรื่อง	11	-	-	เรื่อง	1	เรื่อง	2
- ผลงานวิจัย/นวัตกรรม ที่นำไปใช้ประโยชน์ภายในระยะเวลา 1 ปี	ร้อยละ	52	-	-	ร้อยละ	52	ร้อยละ	52
ตัวชี้วัดระดับผลผลิต								
- จำนวน โครงการวิจัย	โครงการ	69	-	-	โครงการ	3	โครงการ	8
- จำนวน โครงการวิจัยเป็นไปตามมาตรฐานที่กำหนด	โครงการ	69	-	-	โครงการ	3	โครงการ	8
- จำนวน โครงการวิจัยที่แล้วเสร็จภายในระยะเวลาที่กำหนด	ร้อยละ	70	-	-	ร้อยละ	70	ร้อยละ	70
- ค่าใช้จ่ายการวิจัยตามงบประมาณที่ได้รับจัดสรร	บาท	12,268,400	-	-	บาท	75,000	บาท	2,716,900
ผลผลิต : ผลงานวิจัยเพื่อสร้างองค์ความรู้								
ตัวชี้วัดระดับผลลัพธ์								
- จำนวนงานวิจัยหรืองานสร้างสรรค์ที่ตีพิมพ์เผยแพร่ในระดับชาติหรือนานาชาติ	เรื่อง	10	เรื่อง	1	เรื่อง	1	เรื่อง	1
- จำนวนผลงานวิจัย/นวัตกรรม ที่นำไปใช้ประโยชน์ในเชิงพาณิชย์/ประโยชน์ต่อสังคม ชุมชน	เรื่อง	11	เรื่อง	2	เรื่อง	1	เรื่อง	1
- ผลงานวิจัย/นวัตกรรม ที่นำไปใช้ประโยชน์ภายในระยะเวลา 1 ปี	ร้อยละ	52	ร้อยละ	52	ร้อยละ	52	ร้อยละ	52
ตัวชี้วัดระดับผลผลิต								
- จำนวน โครงการวิจัย	โครงการ	62	โครงการ	20	โครงการ	6	โครงการ	6
- จำนวน โครงการวิจัยเป็นไปตามมาตรฐานที่กำหนด	โครงการ	62	โครงการ	20	โครงการ	6	โครงการ	6
- จำนวน โครงการวิจัยที่แล้วเสร็จภายในระยะเวลาที่กำหนด	ร้อยละ	70	ร้อยละ	70	ร้อยละ	70	ร้อยละ	70
- ค่าใช้จ่ายการวิจัยตามงบประมาณที่ได้รับจัดสรร	บาท	9,663,560	บาท	2,645,260	บาท	667,500	บาท	1,391,600

ตารางแสดงตัวชี้วัดระดับผลลัพธ์ และระดับผลผลิต
ตามแผนปฏิบัติการของมหาวิทยาลัยฯ
ประจำปี พ.ศ. 2556

ผลผลิต / ตัวชี้วัด	มหาวิทยาลัยฯ		คณะศิลปศาสตร์		คณะอุตสาหกรรมสิ่งทอฯ		คณะสถาปัตยกรรมฯ	
	หน่วยนับ	ค่าเป้าหมาย	หน่วยนับ	ค่าเป้าหมาย	หน่วยนับ	ค่าเป้าหมาย	หน่วยนับ	ค่าเป้าหมาย
ผลผลิต : ผลงานวิจัยเพื่อถ่ายทอดเทคโนโลยี								
ตัวชี้วัดระดับผลลัพธ์								
- จำนวนงานวิจัยหรืองานสร้างสรรค์ที่ตีพิมพ์เผยแพร่ในระดับชาติหรือนานาชาติ	เรื่อง	10	-	-	เรื่อง	1	เรื่อง	1
- จำนวนผลงานวิจัย/นวัตกรรม ที่นำไปใช้ประโยชน์ในเชิงพาณิชย์/ประโยชน์ต่อสังคม ชุมชน	เรื่อง	11	-	-	เรื่อง	2	เรื่อง	1
- ผลงานวิจัย/นวัตกรรม ที่นำไปใช้ประโยชน์ภายในระยะเวลา 1 ปี	ร้อยละ	52	-	-	ร้อยละ	52	ร้อยละ	52
ตัวชี้วัดระดับผลผลิต								
- จำนวน โครงการวิจัย	โครงการ	69	-	-	โครงการ	13	โครงการ	4
- จำนวน โครงการวิจัยเป็นไปตามมาตรฐานที่กำหนด	โครงการ	69	-	-	โครงการ	13	โครงการ	4
- จำนวน โครงการวิจัยที่แล้วเสร็จภายในระยะเวลาที่กำหนด	ร้อยละ	70	-	-	ร้อยละ	70	ร้อยละ	70
- ค่าใช้จ่ายการวิจัยตามงบประมาณที่ได้รับจัดสรร	บาท	12,268,400	-	-	บาท	2,722,300	บาท	1,117,000
ผลผลิต : ผลงานวิจัยเพื่อสร้างองค์ความรู้								
ตัวชี้วัดระดับผลลัพธ์								
- จำนวนงานวิจัยหรืองานสร้างสรรค์ที่ตีพิมพ์เผยแพร่ในระดับชาติหรือนานาชาติ	เรื่อง	10	เรื่อง	1	-	-	เรื่อง	2
- จำนวนผลงานวิจัย/นวัตกรรม ที่นำไปใช้ประโยชน์ในเชิงพาณิชย์/ประโยชน์ต่อสังคม ชุมชน	เรื่อง	11	เรื่อง	1	-	-	เรื่อง	2
- ผลงานวิจัย/นวัตกรรม ที่นำไปใช้ประโยชน์ภายในระยะเวลา 1 ปี	ร้อยละ	52	ร้อยละ	52	-	-	ร้อยละ	52
ตัวชี้วัดระดับผลผลิต								
- จำนวน โครงการวิจัย	โครงการ	62	โครงการ	16	-	-	โครงการ	10
- จำนวน โครงการวิจัยเป็นไปตามมาตรฐานที่กำหนด	โครงการ	62	โครงการ	16	-	-	โครงการ	10
- จำนวน โครงการวิจัยที่แล้วเสร็จภายในระยะเวลาที่กำหนด	ร้อยละ	70	ร้อยละ	70	-	-	ร้อยละ	70
- ค่าใช้จ่ายการวิจัยตามงบประมาณที่ได้รับจัดสรร	บาท	9,663,560	บาท	1,325,200	-	-	บาท	2,578,800

ตารางแสดงตัวชี้วัดระดับผลลัพธ์ และระดับผลผลิต
ตามแผนปฏิบัติการของมหาวิทยาลัยฯ
ประจำปี พ.ศ. 2556

ผลผลิต / ตัวชี้วัด	มหาวิทยาลัยฯ		สถาบันวิจัยและพัฒนา	
	หน่วยนับ	ค่าเป้าหมาย	หน่วยนับ	ค่าเป้าหมาย
ผลผลิต : ผลงานวิจัยเพื่อถ่ายทอดเทคโนโลยี				
ตัวชี้วัดระดับผลลัพธ์				
- จำนวนงานวิจัยหรืองานสร้างสรรค์ที่ตีพิมพ์เผยแพร่ในระดับชาติหรือนานาชาติ	เรื่อง	10	เรื่อง	1
- จำนวนผลงานวิจัย/นวัตกรรม ที่นำไปใช้ประโยชน์ในเชิงพาณิชย์/ประโยชน์ต่อสังคม ชุมชน	เรื่อง	11	เรื่อง	1
- ผลงานวิจัย/นวัตกรรม ที่นำไปใช้ประโยชน์ภายในระยะเวลา 1 ปี	ร้อยละ	52	ร้อยละ	52
ตัวชี้วัดระดับผลผลิต				
- จำนวน โครงการวิจัย	โครงการ	69	โครงการ	6
- จำนวน โครงการวิจัยเป็นไปตามมาตรฐานที่กำหนด	โครงการ	69	โครงการ	6
- จำนวน โครงการวิจัยที่แล้วเสร็จภายในระยะเวลาที่กำหนด	ร้อยละ	70	ร้อยละ	70
- ค่าใช้จ่ายการวิจัยตามงบประมาณที่ได้รับจัดสรร	บาท	12,268,400	บาท	1,093,600
ผลผลิต : ผลงานวิจัยเพื่อสร้างองค์ความรู้				
ตัวชี้วัดระดับผลลัพธ์				
- จำนวนงานวิจัยหรืองานสร้างสรรค์ที่ตีพิมพ์เผยแพร่ในระดับชาติหรือนานาชาติ	เรื่อง	10	เรื่อง	1
- จำนวนผลงานวิจัย/นวัตกรรม ที่นำไปใช้ประโยชน์ในเชิงพาณิชย์/ประโยชน์ต่อสังคม ชุมชน	เรื่อง	11	เรื่อง	1
- ผลงานวิจัย/นวัตกรรม ที่นำไปใช้ประโยชน์ภายในระยะเวลา 1 ปี	ร้อยละ	52	ร้อยละ	52
ตัวชี้วัดระดับผลผลิต				
- จำนวน โครงการวิจัย	โครงการ	62	โครงการ	1
- จำนวน โครงการวิจัยเป็นไปตามมาตรฐานที่กำหนด	โครงการ	62	โครงการ	1
- จำนวน โครงการวิจัยที่แล้วเสร็จภายในระยะเวลาที่กำหนด	ร้อยละ	70	ร้อยละ	70
- ค่าใช้จ่ายการวิจัยตามงบประมาณที่ได้รับจัดสรร	บาท	9,663,560	บาท	500,000

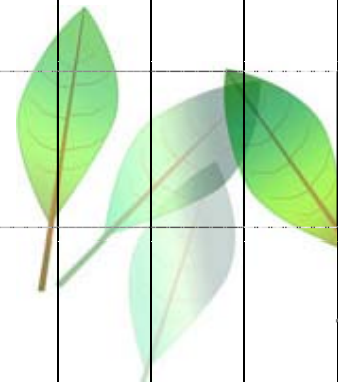
ค่าเป้าหมายตัวชี้วัดตามแผนกลยุทธ์ มทร.พระนคร ประจำปี 2556

ประเด็นยุทธศาสตร์ที่ 2 พัฒนาสังคมโดยยึดหลักเศรษฐกิจพอเพียง

เป้าประสงค์ ให้บริการวิชาการแก่สังคมโดยยึดหลักเศรษฐกิจพอเพียง

กลยุทธ์ที่ 6 ให้บริการวิชาการแก่สังคม เพื่อสร้างและพัฒนาอาชีพโดยยึดหลักเศรษฐกิจพอเพียง

มาตรการ	ตัวชี้วัด	เป้าหมายของหน่วยงาน													
		คอ.	ทคศ.	ทสม.	บธ.	วท.	วศ.	ศศ.	อสอ.	สถอ.	สวพ.	สวท.	สสท.	สอ.	รวม
6.1 พัฒนาหลักสูตรระยะสั้นเพื่อส่งเสริมอาชีพเดิม และสร้างอาชีพใหม่ให้แก่ชุมชนบนพื้นฐานของเศรษฐกิจพอเพียง	1) จำนวนหลักสูตรระยะสั้นที่ได้รับการพัฒนาเพื่อส่งเสริมอาชีพเดิมและสร้างอาชีพใหม่ (หลักสูตร)	1	1	1	1	1	5	3	6	3					22
	2) จำนวนผู้รับการอบรมตามหลักสูตรที่ได้รับการพัฒนา (คน)	150	10	30	30	30	120	70	845	120					1,405
	3) มีงานบริการวิชาการ/วิชาชีพเพื่อการพัฒนาคุณภาพชีวิตและสังคมรวมทั้งถ่ายทอดความรู้และเทคโนโลยีสู่ชุมชนอย่างน้อย 2 อาชีพ 1 ชุมชน (อาชีพ/ชุมชน)	2 / 2	2 / 1	1 / 1	2 / 1	2 / 1		2 / 1	2 / 1	3 / 1					16 / 9
6.2 จัดตั้งหน่วยงานวิชาการและวิชาชีพในต่างประเทศ	4) จัดตั้ง/แลกเปลี่ยนบริการวิชาชีพกับหน่วยงานทั้งในและต่างประเทศ (หน่วย)														
6.3 ผลิตสื่อเพื่อสร้างและพัฒนาวิชาชีพทั้งภาษาไทยและภาษาต่างประเทศ	5) พัฒนาสื่อบริการวิชาชีพทั้งภาษาไทยและภาษาต่างประเทศ (ชิ้น)	1	1		1	1	1	1		1				7	
														12	



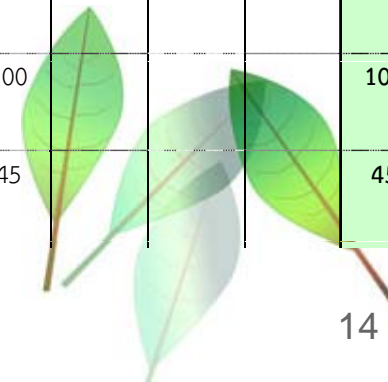
ค่าเป้าหมายตัวชี้วัดตามแผนกลยุทธ์ มทร.พระนคร ประจำปี 2556

ประเด็นยุทธศาสตร์ที่ 3 สร้างและถ่ายทอดองค์ความรู้ด้านวิทยาศาสตร์และเทคโนโลยีเชิงบูรณาการที่ได้มาตรฐาน

เป้าประสงค์ สร้างและถ่ายทอดองค์ความรู้เชิงบูรณาการเพื่อการแข่งขันในระดับชาติและนานาชาติ

กลยุทธ์ที่ 8 พัฒนางานวิจัย/นวัตกรรม/สิ่งประดิษฐ์เชิงบูรณาการเพื่อประโยชน์เชิงพาณิชย์ที่ได้มาตรฐานเพื่อการแข่งขันในระดับชาติและระดับนานาชาติ

มาตรการ	ตัวชี้วัด	เป้าหมายของหน่วยงาน													
		คอ.	ทคศ.	ทสม.	บธ.	วท.	วศ.	ศศ.	อสอ.	สถอ.	สวพ.	สวท.	สสท.	สอ.	รวม
8.1 ทำวิจัยร่วมกับภาครัฐและเอกชน	1) จำนวนผลงานวิจัยที่ทำร่วมกับภาครัฐและเอกชน (เรื่อง)	1		2	1	1	3	1	1	1					11
8.2 สร้างเครือข่ายการวิจัยแบบบูรณาการ	2) จำนวนเครือข่ายการวิจัยที่บูรณาการ (เครือข่าย)			6	1		1		1						9
	3) มีเครือข่ายความร่วมมือการเผยแพร่ผลงานวิจัยและการถ่ายทอดเทคโนโลยี (เครือข่าย)						1		1						2
8.3 พัฒนาศักยภาพนักวิจัย	4) จำนวนนักวิจัยที่ได้รับการพัฒนา (คน)										100				100
8.4 พัฒนานักวิจัยมืออาชีพ	5) จำนวนนักวิจัยที่ได้รับการพัฒนา (คน)										45				45



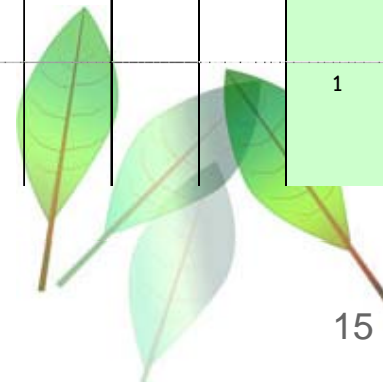
ค่าเป้าหมายตัวชี้วัดตามแผนกลยุทธ์ มทร.พระนคร ประจำปี 2556

ประเด็นยุทธศาสตร์ที่ 3 สร้างและถ่ายทอดองค์ความรู้ด้านวิทยาศาสตร์และเทคโนโลยีเชิงบูรณาการที่ได้มาตรฐาน

เป้าประสงค์ สร้างและถ่ายทอดองค์ความรู้เชิงบูรณาการเพื่อการแข่งขันในระดับชาติและนานาชาติ

กลยุทธ์ที่ 8 พัฒนางานวิจัย/นวัตกรรม/สิ่งประดิษฐ์เชิงบูรณาการเพื่อประโยชน์เชิงพาณิชย์ที่ได้มาตรฐานเพื่อการแข่งขันในระดับชาติและระดับนานาชาติ

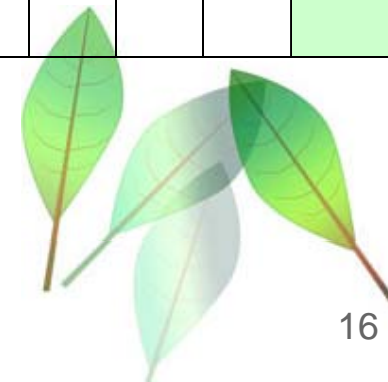
มาตรการ	ตัวชี้วัด	เป้าหมายของหน่วยงาน													
		คอ.	ทศศ.	ทสม.	บธ.	วท.	วศ.	ศศ.	อสอ.	สธอ.	สวพ.	สวท.	สสท.	สอ.	รวม
8.5 จัดตั้งศูนย์แก้ปัญหาและพัฒนางานวิจัย	6) จำนวนศูนย์แก้ปัญหาและพัฒนางานวิจัย (ศูนย์)										1				1
8.6 พัฒนาหน่วยบ่มเพาะธุรกิจ	7) จำนวนหน่วยบ่มเพาะธุรกิจที่ได้รับการพัฒนา (หน่วย)		1	1	1		1	1	1	1					7
8.7 พัฒนางานวิจัยสถาบันเพื่อพัฒนาระบบงาน	8) จำนวนงานวิจัยสถาบันเพื่อพัฒนาระบบงานที่ได้รับการจัดตั้ง (งาน)										1				1
8.8 จัดตั้งหน่วยจัดการทรัพย์สินทางปัญญา	9) จำนวนหน่วยจัดการทรัพย์สินทางปัญญาที่จัดตั้ง (หน่วย)										1				1
	10) มีกิจกรรมที่เกี่ยวข้องกับงานทรัพย์สินทางปัญญา (กิจกรรม)										1				1



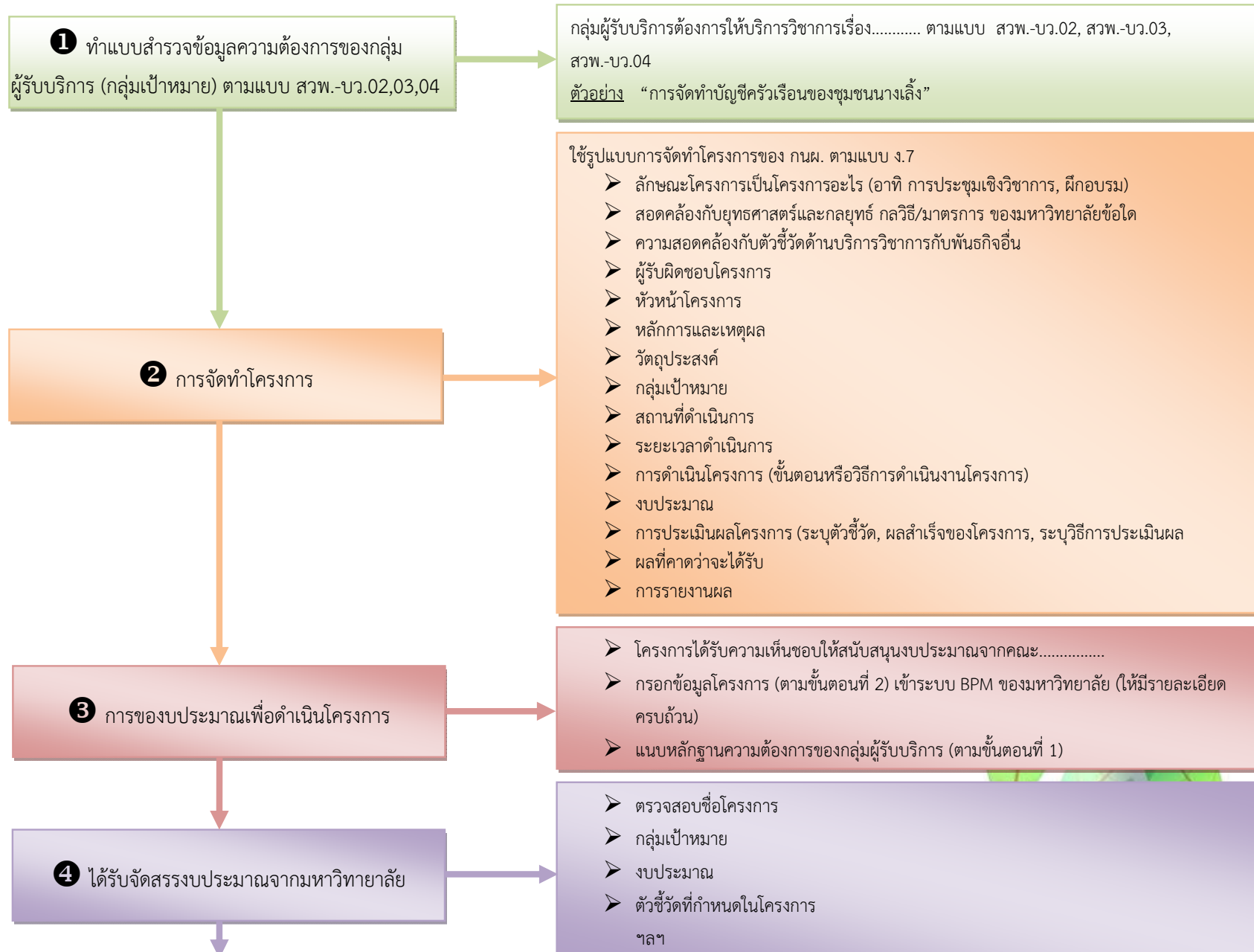
ค่าเป้าหมายตัวชี้วัดตามแผนกลยุทธ์ มทร.พระนคร ประจำปี 2556

ประเด็นยุทธศาสตร์ที่ 3 สร้างและถ่ายทอดองค์ความรู้ด้านวิทยาศาสตร์และเทคโนโลยีเชิงบูรณาการที่ได้มาตรฐาน
เป้าประสงค์ สร้างและถ่ายทอดองค์ความรู้เชิงบูรณาการเพื่อการแข่งขันในระดับชาติและนานาชาติ
กลยุทธ์ที่ 9 เผยแพร่และถ่ายทอดองค์ความรู้สู่ความเป็นเลิศ

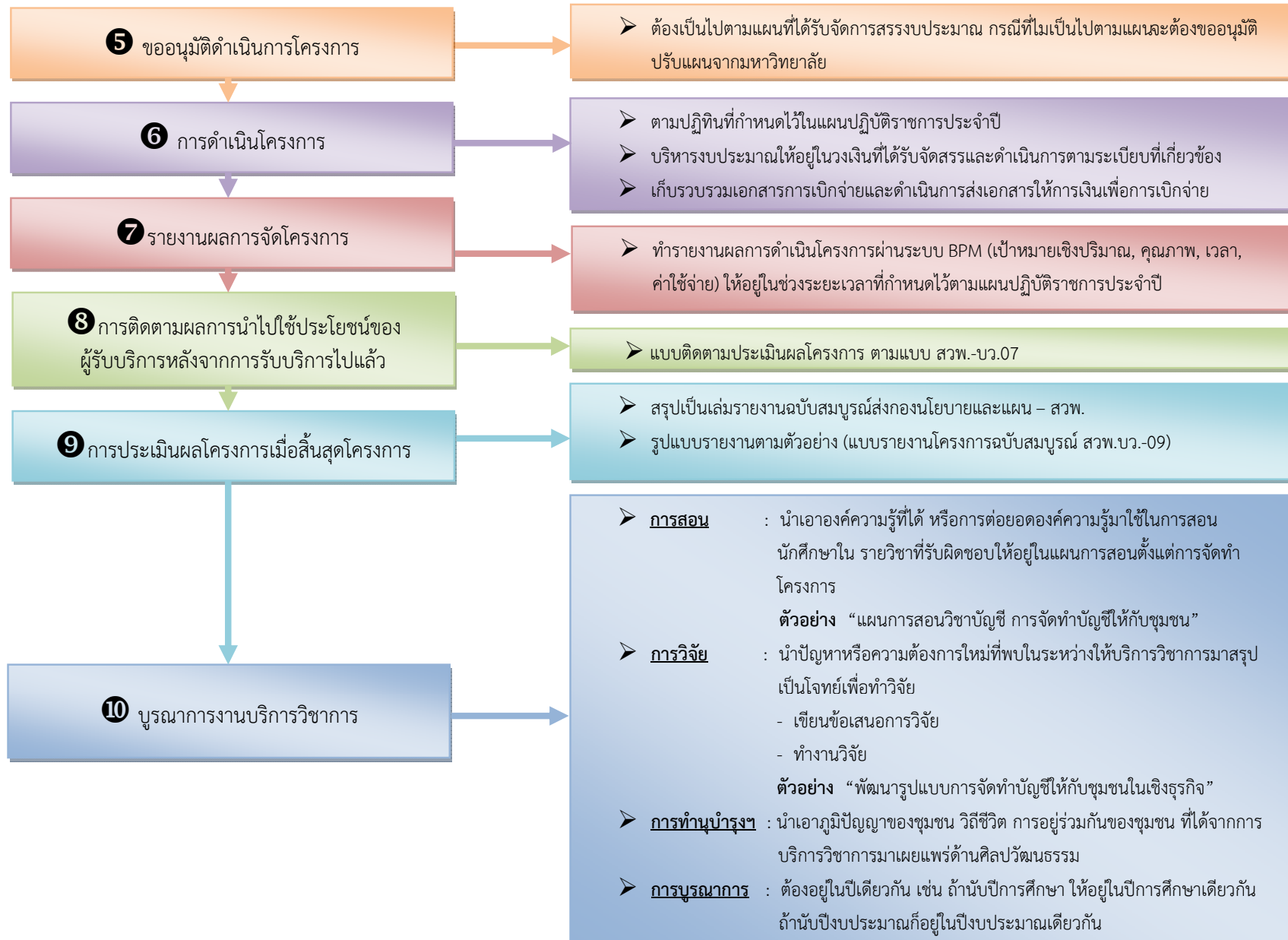
มาตรการ	ตัวชี้วัด	เป้าหมายของหน่วยงาน													
		คอ.	ทคศ.	ทสม.	บธ.	วท.	วศ.	ศศ.	อสอ.	สธอ.	สวพ.	สวท.	สสท.	สอ.	รวม
9.1 จัดตั้งศูนย์ความเป็นเลิศในด้านต่างๆ	1) จำนวนศูนย์ความเป็นเลิศที่จัดตั้ง (ศูนย์)			1	1		1	1	1						5
9.2 จัดตั้งหน่วยประสานงานเพื่อการเผยแพร่ ประชาสัมพันธ์ และสร้างเครือข่ายด้านงานวิจัย/สิ่งประดิษฐ์/นวัตกรรม ระดับชาติ และระดับนานาชาติ	2) จำนวนหน่วยประสานงานเพื่อเผยแพร่ ประชาสัมพันธ์และสร้างเครือข่ายด้านงานวิจัย/สิ่งประดิษฐ์/นวัตกรรม ระดับชาติและระดับนานาชาติที่จัดตั้ง (หน่วย)										1				1



หลักการจัดทำ “โครงการบริการวิชาการ”



หลักการจัดทำ “โครงการบริการวิชาการ” (ต่อ)



แบบเสนอของบประมาณรายจ่าย/เงินรายได้ประจำปีงบประมาณ พ.ศ.

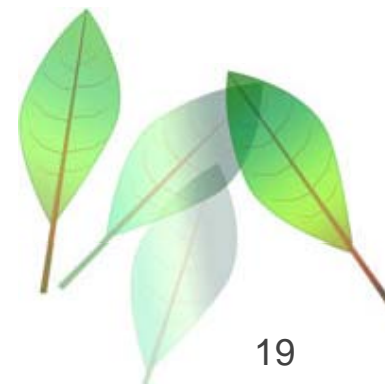
โครงการบริการวิชาการแก่สังคม

หน่วยงาน

ชื่อโครงการ

ลักษณะโครงการ

- () 1.1 การประชุมเชิงวิชาการ
- () 1.2 การฝึกอบรม การอบรมเชิงปฏิบัติการ
- () 1.3 การสัมมนา การเสวนา
- () 1.4 การจัดนิทรรศการ
- () 1.5 การวิเคราะห์ การทดสอบ การตรวจสอบ
- () 1.6 การฝึกอบรมเพื่อถ่ายทอดความรู้เทคโนโลยี
- () 1.7 การให้บริการข้อมูล การเผยแพร่ความรู้ผ่านสื่อต่าง ๆ
- () 1.8 อื่น ๆ

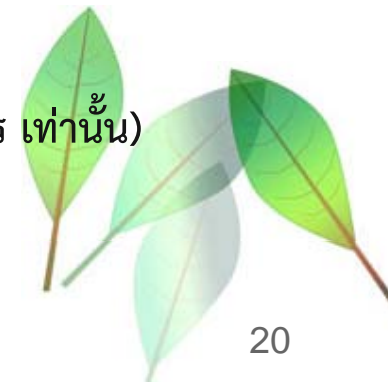


ความสอดคล้องกับยุทธศาสตร์และกลยุทธ์ของมหาวิทยาลัย

กลยุทธ์ที่

- () 1.1 พัฒนาหลักสูตรให้สอดคล้องกับความต้องการของสังคม ชุมชน
- () 1.2 สร้างความเข้มแข็งทางวิชาชีพเฉพาะทาง
- () 1.3 บริหารจัดการเชิงรุก
- () 1.4 พัฒนานักศึกษาและบัณฑิตให้เป็นทรัพยากรมนุษย์ที่มีคุณค่าและมีคุณลักษณะที่พึงประสงค์
- () 1.5 พัฒนาศักยภาพของบุคลากรทางการศึกษาทุกระดับ
- () 1.6 ให้บริการวิชาการแก่สังคม เพื่อสร้างและพัฒนาอาชีพโดยยึดหลักของเศรษฐกิจพอเพียง
- () 1.7 สนับสนุนและสืบสานงานทำนุบำรุงศิลปวัฒนธรรม และรักษาสิ่งแวดล้อม
- () 1.8 พัฒนางานวิจัย/นวัตกรรม/สิ่งประดิษฐ์ เชิงบูรณาการ เพื่อประโยชน์เชิงพาณิชย์ที่ได้มาตรฐานเพื่อการแข่งขันในระดับชาติและระดับนานาชาติ
- () 1.9 เผยแพร่และถ่ายทอดองค์ความรู้สู่ความเป็นเลิศ

กลวิธี/มาตรการ (ระบุเพียงหนึ่งกลวิธี/มาตรการ เท่านั้น)



ความสอดคล้องกับตัวชี้วัดด้านการบริการวิชาการ

มีการบูรณาการกับพันธกิจอื่น คือ

- การเรียนการสอนวิชา.....

.....

- การวิจัย เรื่อง.....

.....

- การทำนุบำรุงศิลปวัฒนธรรม เรื่อง.....

.....

มีการสร้างเครือข่ายความร่วมมือกับหน่วยงาน

.....

.....

ความต้องการของกลุ่มเป้าหมาย.....(หลักฐานประกอบ อาทิ ความต้องการของภาครัฐเอกชน
ชุมชน ภาคประชาชน เป็นต้น) ตามแบบ สวพ.-บว.02,03,04

ผู้รับผิดชอบโครงการ

หัวหน้าโครงการ.....



หลักการและเหตุผล

บรรยาย ความเป็นมา เหตุผล ปัญหา ความจำเป็น ความสำคัญ ที่ต้องจัดทำโครงการบริการวิชาการ
นี้ขึ้น รวมถึงผลที่จะเกิดขึ้น/ผลที่จะได้รับจากการจัดโครงการ

วัตถุประสงค์

ระบุวัตถุประสงค์ของโครงการ ซึ่งมีความสอดคล้องกับหลักการและเหตุผล และชื่อโครงการ โดย
คำนึงถึงองค์ประกอบ SMART ด้วย (S = Sensible ต้องมีความเป็นไปได้ M = Measurable ต้องสามารถวัด
และประเมินผลได้ A = Attainable ต้องระบุสิ่งที่ต้องการดำเนินงานอย่างชัดเจนและเฉพาะเจาะจง
R = Reasonable ต้องมีความเป็นเหตุเป็นผลในการปฏิบัติงาน T = Time ต้องมีขอบเขตระยะเวลาที่ชัดเจน
ในการปฏิบัติ)



กลุ่มเป้าหมาย

ระบุกลุ่มเป้าหมาย/คุณสมบัติ และจำนวนของผู้เข้าร่วมโครงการให้ชัดเจน

สถานที่ดำเนินการ

ระบุสถานที่ดำเนินการ

ระยะเวลาดำเนินการ

กำหนดช่วงเวลา วันเริ่มต้นและสิ้นสุดของโครงการ ให้เหมาะสมกับกิจกรรมโครงการ



การดำเนินโครงการ (ขั้นตอนหรือวิธีการดำเนินงานโครงการ)

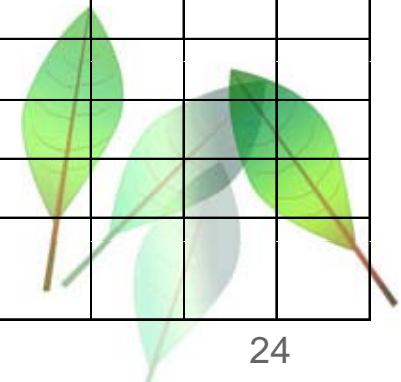
ระบุงาน (Task) หรือกิจกรรม (Activity) ที่ชัดเจน

กำหนดกิจกรรมเหมาะสมกับกลุ่มเป้าหมาย ทรัพยากรของโครงการ

กำหนดระยะเวลาของกิจกรรมที่สมเหตุสมผล

กิจกรรมสอดคล้องและก่อให้เกิดผลตามวัตถุประสงค์ของโครงการ

กิจกรรม	ปี พ. ศ			ปี พ.ศ.....								
	ไตรมาสที่ 1			ไตรมาสที่ 2			ไตรมาสที่ 3			ไตรมาสที่ 4		
	ต.ค.	พ.ย	ธ.ค.	ม.ค	ก.พ.	มี.ค.	เม.ย.	พ.ค.	มิ.ย.	ก.ค.	ส.ค.	ก.ย.
1.จัดทำร่างและรายละเอียดโครงการฯ												
2.นำเสนอผู้บริหารเพื่อขอความเห็นชอบ ในหลักการเบื้องต้น												
3.ปรับรายละเอียดโครงการตามความ เห็นชอบของผู้บริหาร												
4.ขออนุมัติโครงการ												
5.ประสานแผน วิทยากรและทรัพยากร ดำเนินงาน												
6.ดำเนินโครงการประชุมสัมมนา												
7.รายงานผลการจัดโครงการ												
8.ติดตามการนำความรู้ไปใช้ประโยชน์												
9.รายงานการ ประเมินผลโครงการ ฉบับ สมบูรณ์												



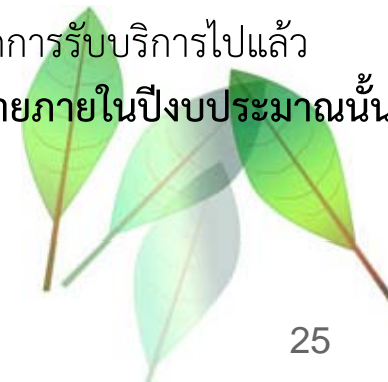
งบประมาณ

ระบุแหล่งงบประมาณ (งบรายจ่าย/เงินรายได้)

ส่วนที่ 1 งบประมาณที่ใช้ในการจัดโครงการ (ใช้แสดงรายละเอียดงบประมาณที่เสนอขอ) อาทิเช่น

1. ค่าตอบแทน	รวม	บาท
ค่าตอบแทนวิทยากรภายนอก (2 คน	x 3 ชั่วโมง x 600 บาท)บาท
ค่าตอบแทนวิทยากรภายใน (3 คน	x 3 ชั่วโมง x 300 บาท) ฯลฯบาท
2. ค่าใช้สอย	รวม	บาท
ค่าอาหารว่างและเครื่องดื่ม (30 คน x 4 มื้อ x	บาท)บาท
ค่าอาหารกลางวัน (30 คน x 2 มื้อ x	บาท) ฯลฯบาท
3. ค่าวัสดุ	รวม	บาท
ค่าวัสดุสำนักงาน (ระบุรายละเอียดว่ามีค่าวัสดุอะไรบ้าง	ในอัตราเท่าใด)	
รวมงบประมาณทั้งสิ้น		บาท

ส่วนที่ 2 งบประมาณที่ใช้ในการติดตามผลการนำไปใช้ประโยชน์ของผู้รับบริการหลังจากการรับบริการไปแล้ว (ถ้ามีให้แสดงรายละเอียดงบประมาณที่ใช้ในการติดตามผลฯ และต้องเบิกจ่ายภายในปีงบประมาณนั้นๆ)



การประเมินผลโครงการ

- ระบุว่าโครงการที่ดำเนินการเป็นๆ โครงการบริการวิชาการที่ส่งเสริมศักยภาพในการแข่งขันของประเทศด้านใด
- ระบุตัวชี้วัดผลสำเร็จของโครงการ เช่น
 - ตัวชี้วัดระดับผลลัพธ์
 - ผู้รับบริการนำความรู้ไปใช้ประโยชน์
(เกณฑ์ประเมินปี 56 ร้อยละ 85, เกณฑ์ประเมินปี 57 ร้อยละ 86)
 - ความพึงพอใจของผู้รับบริการวิชาการและวิชาชีพ ต่อประโยชน์จากการให้บริการ
(เกณฑ์ประเมินปี 56 ร้อยละ 79, เกณฑ์ประเมินปี 57 ร้อยละ 80)
 - ตัวชี้วัดระดับผลผลิต
 - จำนวนผู้รับบริการ
 - ความพึงพอใจของผู้รับบริการในกระบวนการให้บริการ
(เกณฑ์ประเมินปี 56 ร้อยละ 86, เกณฑ์ประเมินปี 57 ร้อยละ 87)
- ระบุวิธีการประเมินผล เช่น
 - ทำแบบทดสอบก่อน-หลังการดำเนินโครงการ
 - มีการสังเกตการณ์การมีส่วนร่วม
 - ทำแบบประเมินโครงการ เมื่อสิ้นสุดโครงการ

ผลที่คาดว่าจะได้รับ

ระบุผลลัพธ์หรือประโยชน์ที่จะเกิดขึ้นจากการนำผลผลิตจากโครงการไปใช้ประโยชน์



การรายงานผล

รายงานผลการดำเนินงานตามแบบรายงาน ที่กองนโยบายและแผน กำหนด และส่งรายงานฉบับสมบูรณ์เมื่อโครงการแล้วเสร็จ

ลงชื่อ ผู้เสนอโครงการ
(.....)
วันที่

ลงชื่อ หัวหน้าหน่วยงาน
(.....)
วันที่



❖ ลักษณะโครงการที่สอดคล้องกับ
ยุทธศาสตร์และกลยุทธ์

❖ ตัวอย่างโครงการ



ความสอดคล้องกับยุทธศาสตร์และกลยุทธ์

ประเด็นยุทธศาสตร์ที่ 1 จัดการศึกษาด้านวิทยาศาสตร์และเทคโนโลยีที่มีคุณภาพ

กลยุทธ์ที่ 1. พัฒนาหลักสูตรให้สอดคล้องกับความต้องการของสังคม

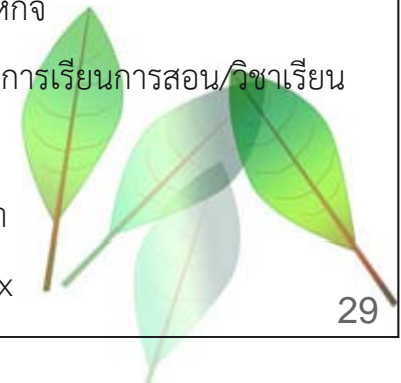
❖ กรอบการจัดทำโครงการที่สอดคล้องกับกลยุทธ์นี้

- การเปิดหลักสูตรใหม่
- การปรับปรุงหลักสูตร
- การพัฒนา/จัดอบรมหลักสูตรระยะสั้นเพื่อการเรียนรู้
- การเปิดหลักสูตรต่อยอดสำหรับผู้มีงานทำ
- การพัฒนาหลักสูตร 2 ปริญญา (คณะบริหารธุรกิจ มี สาขาธุรกิจระหว่างประเทศ)
- การพัฒนาหลักสูตรนานาชาติ
- การพัฒนาหลักสูตรร่วมกับองค์กรอื่น

กลยุทธ์ที่ 2. สร้างความเข้มแข็งทางวิชาชีพเฉพาะทาง

❖ กรอบการจัดทำโครงการที่สอดคล้องกับกลยุทธ์นี้

- การพัฒนา/ปรับปรุงห้องเรียน/ ห้องปฏิบัติการ/ ห้องปฏิบัติการมาตรฐานวิชาชีพ
- การพัฒนา/ปรับปรุงห้องสมุด
- การพัฒนาทรัพยากร/สารสนเทศเพื่อการเรียนรู้ (เครื่องคอมพิวเตอร์สำหรับนักศึกษา/ การผลิตสื่อ E-learning/ Video on Demand/ ห้องสตูดิโอ)
- การส่งนักศึกษาเข้าโครงการสหกิจศึกษา
- การฝึกอบรมอาจารย์นิเทศสหกิจ
- การจัดทำคลังความรู้เกี่ยวกับการเรียนการสอน/วิชาเรียน
- การจัดตั้งศูนย์การเรียนรู้
- การประกันคุณภาพการศึกษา
- การเตรียมความพร้อม EdPEX



ความสอดคล้องกับยุทธศาสตร์และกลยุทธ์ (ต่อ)

ประเด็นยุทธศาสตร์ที่ 1 จัดการศึกษาด้านวิทยาศาสตร์และเทคโนโลยีที่มีคุณภาพ

กลยุทธ์ที่ 3. การบริหารจัดการเชิงรุก

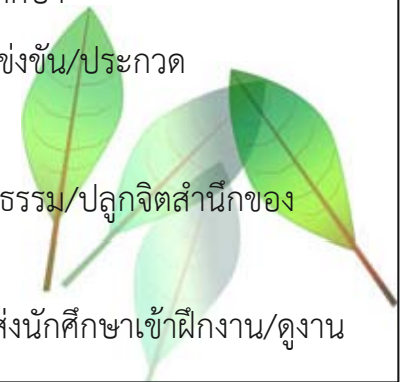
❖ กรอบการจัดทำโครงการที่สอดคล้องกับกลยุทธ์นี้

- การพัฒนางานบริหาร/งานสารบรรณ
- โครงการพัฒนา/อบรมผู้บริหาร
- การพัฒนาฐานข้อมูลเพื่อการบริหารจัดการ
- การพัฒนาภาพลักษณ์องค์กร/การผลิตสื่อประชาสัมพันธ์/การประชาสัมพันธ์มหาวิทยาลัยและแนะแนวการศึกษา
- การพัฒนาระบบเครือข่ายสารสนเทศ/ ICT
- การบริหารสินทรัพย์/ การหารายได้
- การบริหารจัดการแบบธรรมาภิบาล

กลยุทธ์ที่ 4. การพัฒนานักศึกษาและบัณฑิตให้เป็นทรัพยากรมนุษย์ที่มีคุณค่าและมีคุณลักษณะที่พึงประสงค์

❖ กรอบการจัดทำโครงการที่สอดคล้องกับกลยุทธ์นี้

- โครงการอบรมนักศึกษาเพื่อเตรียมความพร้อมในการทำงาน
- โครงการนัดพบสถานประกอบการ
- โครงการเพชรราชมงคล
- โครงการสโมสรนักศึกษา
- โครงการพัฒนาผู้นำนักศึกษา
- โครงการศึกษาดูงานนักศึกษา
- การจัดนิทรรศการผลงานนักศึกษา
- การส่งนักศึกษาเข้าร่วมการแข่งขัน/ประกวด
- โครงการกีฬานักศึกษา
- โครงการอบรมคุณธรรม/จริยธรรม/ปลูกจิตสำนึกของนักศึกษา
- โครงการความร่วมมือในการส่งนักศึกษาเข้าฝึกงาน/ดูงาน



ความสอดคล้องกับยุทธศาสตร์และกลยุทธ์ (ต่อ)

ประเด็นยุทธศาสตร์ที่ 1 จัดการศึกษาด้านวิทยาศาสตร์และเทคโนโลยีที่มีคุณภาพ

กลยุทธ์ที่ 5. พัฒนาศักยภาพของบุคลากรทางการศึกษาทุกระดับ

❖ **กรอบการจัดทำโครงการที่สอดคล้องกับกลยุทธ์นี้**

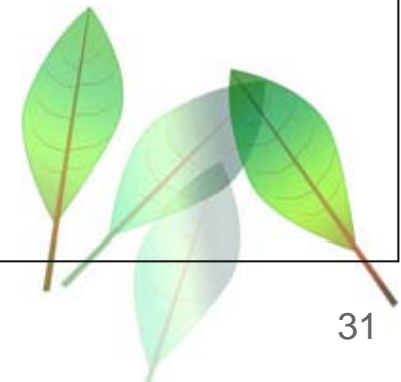
- โครงการพัฒนาบุคลากรทุกระดับ
- โครงการถ่ายทอดความรู้ของบุคลากร
- โครงการปลูกจิตสำนึกของบุคลากร
- โครงการเสริมสร้างสุขภาวะ/สุขภาพของบุคลากร
- ทักษะศึกษาต่อ
- การพัฒนาผลงานทางวิชาการ

ประเด็นยุทธศาสตร์ที่ 2 พัฒนาสังคมโดยยึดหลักเศรษฐกิจพอเพียง

กลยุทธ์ที่ 6. ให้บริการวิชาการแก่สังคมเพื่อสร้างและพัฒนาอาชีพโดยยึดหลักเศรษฐกิจพอเพียง

❖ **กรอบการจัดทำโครงการที่สอดคล้องกับกลยุทธ์นี้**

- โครงการอบรมหลักสูตรเพื่อส่งเสริมอาชีพ/สร้างรายได้
- โครงการอบรมหลักสูตรเพื่อพัฒนาคุณภาพชีวิต
- โครงการอบรมถ่ายทอดเทคโนโลยี
- การผลิตสื่อเพื่อให้บริการวิชาการ/อบรมวิชาชีพ
- คลินิกเทคโนโลยี



ความสอดคล้องกับยุทธศาสตร์และกลยุทธ์ (ต่อ)

ประเด็นยุทธศาสตร์ที่ 2 พัฒนาสังคมโดยยึดหลักเศรษฐกิจพอเพียง

กลยุทธ์ที่ 7. สนับสนุนและสืบสานงานทำนุบำรุงศิลปวัฒนธรรมและรักษาสืบสาน

❖ **กรอบการจัดทำโครงการที่สอดคล้องกับกลยุทธ์นี้**

- โครงการอนุรักษ์ศิลปวัฒนธรรม
- กิจกรรมตามประเพณีไทย/วันสำคัญทางศาสนา
- โครงการผสมผสานเทคโนโลยีกับภูมิปัญญาท้องถิ่น
- โครงการบูรณาการการอนุรักษ์ส่งเสริมศิลปวัฒนธรรมกับการจัดการศึกษา และการบริการวิชาการ
- การเผยแพร่ผลงานศิลปวัฒนธรรมสู่สากล

ประเด็นยุทธศาสตร์ที่ 3 สร้างและถ่ายทอดองค์ความรู้ด้านวิทยาศาสตร์และเทคโนโลยีเชิง บูรณาการที่ได้มาตรฐาน

กลยุทธ์ที่ 8. พัฒนางานวิจัย นวัตกรรม สิ่งประดิษฐ์เชิงบูรณาการ

❖ **กรอบการจัดทำโครงการที่สอดคล้องกับกลยุทธ์นี้**

- การทำวิจัย/นวัตกรรม/สิ่งประดิษฐ์
- ทำวิจัย/นวัตกรรม/สิ่งประดิษฐ์ ร่วมกับหน่วยงานอื่น
- การเข้าร่วมเครือข่ายวิจัยภายนอก
- การเผยแพร่/นำเสนอผลงานวิจัยฯ
- การพัฒนานักวิจัย
- หน่วยบ่มเพาะธุรกิจ
- การจดลิขสิทธิ์/สิทธิบัตร/ทรัพย์สินทางปัญญา

กลยุทธ์ที่ 9. เผยแพร่และถ่ายทอดองค์ความรู้สู่ความเป็นเลิศ

❖ **กรอบการจัดทำโครงการที่สอดคล้องกับกลยุทธ์นี้**

- การจัดตั้งศูนย์ความเป็นเลิศ
- การจัดตั้งศูนย์เผยแพร่/ประชาสัมพันธ์ผลงานวิจัย/นวัตกรรม/สิ่งประดิษฐ์
- การจัดนิทรรศการงานวิจัย/ นวัตกรรม/สิ่งประดิษฐ์
- การจัดประชุมวิชาการ/นานาชาติ
- การเข้าร่วมนิทรรศการวิทยาศาสตร์/วิชาการ ฯลฯ

ตัวอย่างที่ 1

โครงการค่ายพัฒนาการบัญชีสู่ชุมชนเพื่อความเป็นอย่างพอเพียง

หลักการและเหตุผล

ปัจจุบันสังคมไทยได้ปรับตัวเข้าสู่ยุคของการเปลี่ยนแปลงจากชนบทสู่สังคมเมืองอย่างต่อเนื่อง ขณะที่การพัฒนาชนบทกับเมืองมีลักษณะแยกส่วน ส่งผลให้เกิดความไม่สมดุลของการพัฒนาชุมชนชนบท ขณะที่วัฒนธรรม ค่านิยมที่ตึงตัง และภูมิปัญญาท้องถิ่น ได้ถูกละเลยและมีการถ่ายทอดสู่คนรุ่นใหม่้อยมาก รวมถึงความเอื้ออาทรและการช่วยเหลือซึ่งกันและกันเริ่มเสื่อมถอย แต่ในขณะเดียวกัน สังคมไทยก็ยังมีผู้นำการพัฒนาที่มีบทบาทสำคัญเป็นแกนหลักในการขับเคลื่อนการพัฒนาชุมชน ทำให้ชุมชนมีความเข้มแข็ง สามารถเป็นแบบอย่างเพื่อเรียนรู้และประยุกต์ใช้ทั่วทุกภูมิภาค

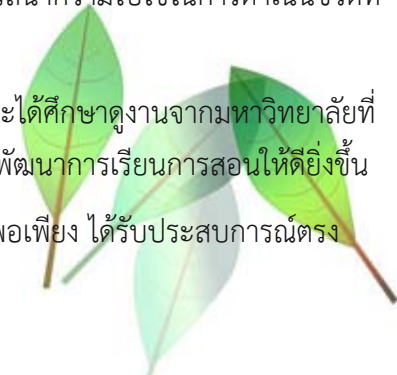
สาขาวิชาการบัญชี ในฐานะผู้ผลิตบัณฑิตด้านวิชาชีพบัญชี จึงจำเป็นต้องนำความรู้เกี่ยวกับวิชาชีพบัญชี เพื่อพัฒนาสังคมไทยให้มีพื้นฐานด้านเศรษฐกิจ นำชีวิตพอเพียงด้วยการเรียนรู้จากชุมชนของสังคมไทยอย่างแท้จริง ดังนั้น สาขาวิชาการบัญชีจึงเห็นความสำคัญในการจัดโครงการค่ายพัฒนาการบัญชีสู่ชุมชน เพื่อความเป็นอย่างพอเพียง

วัตถุประสงค์

1. เพื่อให้ผู้เข้าร่วมโครงการได้รับความรู้ทางด้านการบัญชี และสามารถนำไปใช้ในชีวิตประจำวันได้
2. เพื่อให้ผู้เข้าร่วมโครงการได้ร่วมกันศึกษาถึงปรัชญาเศรษฐกิจพอเพียง การสร้างสังคมที่มีความสุข และการนำไปประยุกต์ใช้อย่างเหมาะสมในแต่ละท้องถิ่น
3. เชื่อมโยงความร่วมมือระหว่างสถาบันการศึกษาและชาวบ้านเพื่อสร้างสังคมให้มีความยั่งยืน

ประโยชน์ที่คาดว่าจะได้รับ (ผลที่คาดว่าจะได้รับนอกเหนือจากวัตถุประสงค์ที่วางไว้)

1. ชุมชนได้มีความรู้เพิ่มขึ้น และสามารถนำความไปใช้ในการดำเนินชีวิตที่ยั่งยืน
2. อาจารย์ได้เรียนรู้วิถีชีวิตในชุมชนและได้ศึกษาดูงานจากมหาวิทยาลัยที่มีชื่อเสียง สามารถนำความรู้ที่ได้มาพัฒนาการเรียนการสอนให้ดียิ่งขึ้น
3. นักศึกษาได้เรียนรู้วิถีชีวิตเศรษฐกิจพอเพียง ได้รับประสบการณ์ตรง และเรียนรู้จากการปฏิบัติงานจริง



ตัวอย่างที่ 2

โครงการฝึกปฏิบัติการการถ่ายภาพเบื้องต้น

หลักการและเหตุผล

การถ่ายภาพเป็นการบันทึกความทรงจำ เป็นสื่อในการถ่ายทอดความหมาย บอกเล่าเหตุการณ์ที่เกิดขึ้น ดังนั้น การถ่ายภาพจึงเป็นกิจกรรมที่ทุกคนให้ความสนใจมาทุกยุคทุกสมัย

ปัจจุบันเทคโนโลยีการถ่ายภาพ พัฒนาไปสู่ระบบของการถ่ายภาพแบบดิจิทัล ซึ่งมีข้อแตกต่างจากการถ่ายภาพแบบเก่าตรงที่สามารถลบภาพได้ทันทีเมื่อต้องการ และสามารถถ่ายภาพได้จำนวนมากขึ้นกว่าระบบเก่าที่เป็นฟิล์ม ซึ่งช่วยให้การทำงานสะดวกและรวดเร็วขึ้น หากแต่เทคนิคการถ่ายภาพด้วยระบบดิจิทัลนั้นเป็นปัญหากับผู้ใช้งาน อาทิ การถ่ายภาพแล้วเบลอ การโหลดภาพเพื่อนำไปใช้งาน

ดังนั้นคณะ.....จึงได้จัดโครงการฝึกปฏิบัติการการถ่ายภาพเบื้องต้นด้วยกล้องดิจิทัลขึ้น เพื่อให้ผู้ใช้งานทั่วไปได้ใช้งานกล้องดิจิทัลได้อย่างมีประสิทธิภาพ ตลอดจนสามารถใช้เทคนิคเบื้องต้นได้อย่างง่าย ๆ และแก้ไขปัญหาเบื้องต้นได้

วัตถุประสงค์

1. เพื่อให้บริการทางวิชาการแก่สังคม
2. เพื่อให้ผู้เข้าฝึกอบรมสามารถถ่ายภาพด้วยกล้องดิจิทัลในเบื้องต้นได้
3. เพื่อให้ผู้เข้าฝึกอบรมสามารถแก้ไขปัญหาเบื้องต้นจากการใช้กล้องดิจิทัลได้
4. เพื่อให้ผู้เข้าฝึกอบรมสามารถนำความรู้ไปประกอบอาชีพอิสระได้



ประโยชน์ที่คาดว่าจะได้รับ

(ควรเขียนผลที่คาดว่าจะได้รับนอกเหนือจากวัตถุประสงค์ที่วางไว้)

1. ผู้เข้ารับการฝึกอบรมสามารถใช้กล้องดิจิทัลในเบื้องต้นได้
2. ผู้เข้ารับการฝึกอบรมสามารถใช้เทคนิคการถ่ายภาพด้วยกล้องดิจิทัลในเบื้องต้นได้
3. ผู้เข้ารับการฝึกอบรมสามารถแก้ไขปัญหาเบื้องต้นจากการใช้กล้องดิจิทัล
4. ผู้เข้ารับการฝึกอบรมสามารถนำความรู้ไปประกอบอาชีพอิสระได้

จบการนำเสนอ สวัสดิ์ดี

