



คู่มือการประกันคุณภาพการศึกษาภายใน
ประจำปีการศึกษา **2554**

**สถาบันวิจัยและพัฒนา
มหาวิทยาลัยเทคโนโลยีราชมงคลพระนคร
www.ird.rmutp.ac.th**

คำนำ

สถาบันวิจัยและพัฒนา มหาวิทยาลัยเทคโนโลยีราชมงคลพระนคร ตระหนักในความสำคัญและความจำเป็นของการประกันคุณภาพการศึกษา จึงได้จัดทำคู่มือการประกันคุณภาพการศึกษาของสถาบันวิจัยและพัฒนา ประจำปีการศึกษา 2554 โดยได้ยึดแนวทางในการดำเนินงานด้านการประกันคุณภาพการศึกษาของมหาวิทยาลัยเป็นหลัก และปรับตัวชี้วัดใหม่ให้สอดคล้องกับการดำเนินงานของสถาบันวิจัยและพัฒนา ซึ่งเป็นหน่วยงานดำเนินงานและบริหารจัดการงานวิจัย และงานบริการสังคมบนพื้นฐานของวิทยาศาสตร์และเทคโนโลยี เพื่อให้การดำเนินงานมีประสิทธิภาพเกิดประโยชน์สูงสุดต่อการพัฒนามหาวิทยาลัยต่อไป โดยแบ่งเป็น 5 องค์กรประกอบ ประกอบด้วย 24 ตัวบ่งชี้

- องค์กรประกอบที่ 1 ปรัชญา ปณิธาน วัตถุประสงค์ และแผนการดำเนินการ
- องค์กรประกอบที่ 2 การวิจัย
- องค์กรประกอบที่ 3 การบริการวิชาการแก่สังคม
- องค์กรประกอบที่ 4 การบริหารและการจัดการ
- องค์กรประกอบที่ 5 ระบบและกลไกการประกันคุณภาพ

ผู้ช่วยศาสตราจารย์จุฑามาศ พิรพัชระ
ผู้อำนวยการสถาบันวิจัยและพัฒนา

สารบัญ

	หน้า
คำนำ	
สารบัญ	
บทที่ 1 บทนำ	1
1.1 ประวัติความเป็นมาของสถาบันวิจัยและพัฒนา	1
1.2 โครงสร้างองค์กรและการบริหาร	2
1.3 สถานที่ตั้ง	5
1.4 ปรัชญา วิสัยทัศน์ นโยบาย พันธกิจ วัตถุประสงค์ เป้าหมายสูงสุด	5
1.5 การวิเคราะห์สถานภาพของสถาบันวิจัยและพัฒนา	6
1.6 ข้อมูลทั่วไปของหน่วยงาน	7
บทที่ 2 การประกันคุณภาพการศึกษา	8
2.1 นโยบายด้านการประกันคุณภาพ	8
2.2 แผนการดำเนินงานและขั้นตอนในการจัดการระบบประกันคุณภาพภายใน	11
2.3 แนวทางการดำเนินการประกันคุณภาพ	13
บทที่ 3 ตัวบ่งชี้ / เกณฑ์การประเมินคุณภาพการศึกษาภายในของสถาบันวิจัยและพัฒนา	18
องค์ประกอบที่ 1 ปรัชญา ปณิธาน วิสัยทัศน์ และแผนการดำเนินการ	18
องค์ประกอบที่ 2 การวิจัย	20
องค์ประกอบที่ 3 การบริการวิชาการแก่สังคม	32
องค์ประกอบที่ 4 การบริหารและการจัดการ	41
องค์ประกอบที่ 5 ระบบและกลไกการประกันคุณภาพ	51
บทที่ 4 การจัดทำรายงานการประเมินตนเอง	54
4.1 วัตถุประสงค์ของรายงานการประเมินตนเอง	54
4.2 ขั้นตอนการจัดทำรายงานการประเมินตนเอง	54
4.3 สาระของรายงานการประเมินตนเอง	55
4.4 ปัจจัยสนับสนุนการเขียนรายงานการประเมินตนเอง	56
บทที่ 5 การตรวจสอบและประเมินคุณภาพการศึกษา	57
5.1 วัตถุประสงค์	57
5.2 แนวปฏิบัติการตรวจสอบและประเมินระบบการประกันคุณภาพการศึกษาภายใน	57
ภาคผนวก	
นโยบาย/ตัวบ่งชี้เฉพาะ (KPI) สถาบันวิจัยและพัฒนา	61

บทที่ 1

บทนำ

1.1 ประวัติความเป็นมาของสถาบันวิจัยและพัฒนา

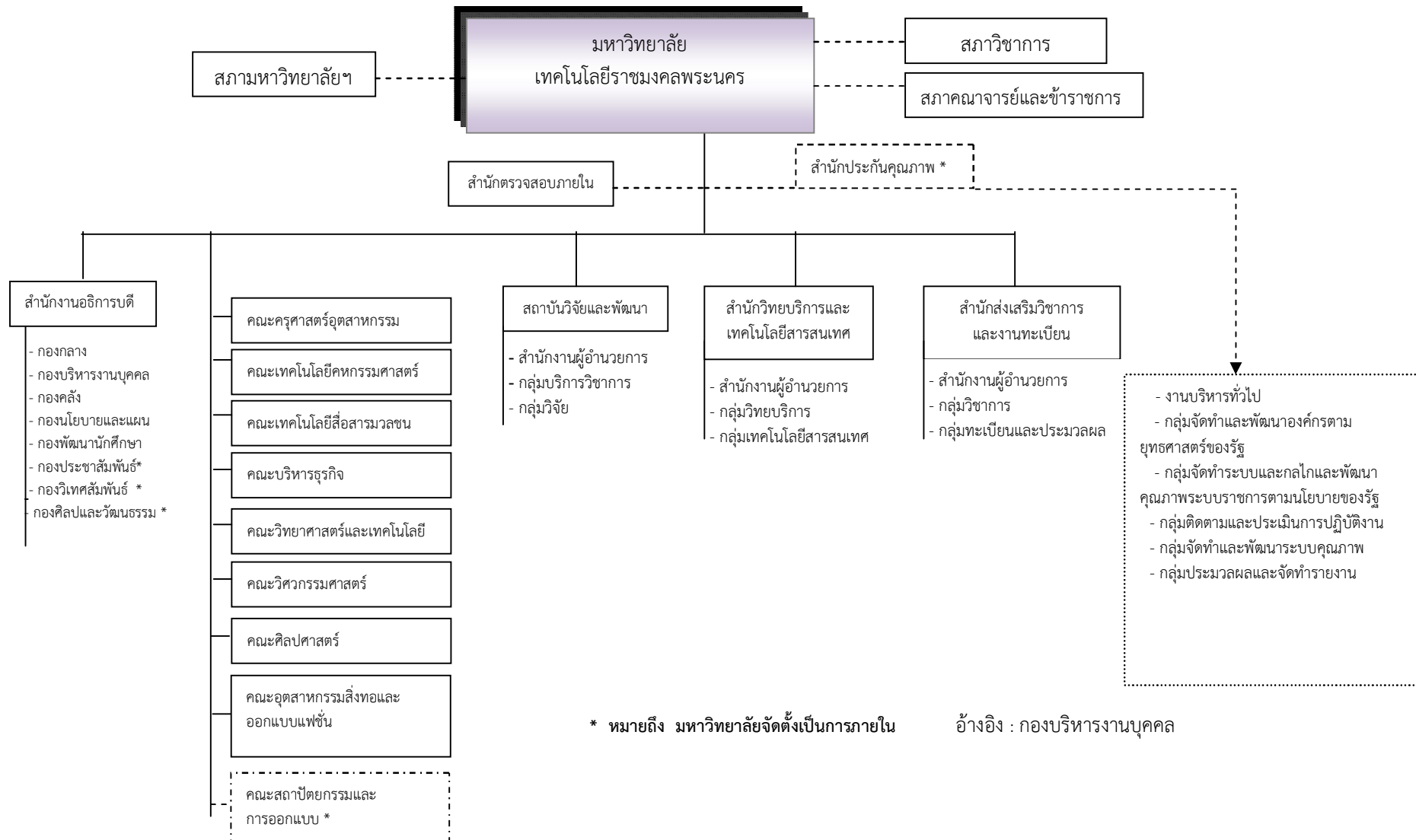
สถาบันวิจัยและพัฒนา (Institute of Research and Development) เริ่มดำเนินการตามโครงการจัดตั้งสถาบันวิจัยพัฒนาและบริการวิชาชีพ เมื่อเดือนพฤษภาคม พ.ศ. 2549 โดยมีผู้ช่วยศาสตราจารย์จุฑามาศ พิรพัชระ เป็นประธานโครงการ

สถาบันวิจัยและพัฒนา เป็นส่วนราชการที่มีฐานะเทียบเท่าคณะ ได้รับการจัดตั้งขึ้นตามกฎหมายกระทรวงจัดตั้งส่วนราชการในมหาวิทยาลัยเทคโนโลยีราชมงคลพระนคร กระทรวงศึกษาธิการ พ.ศ. 2549 ลงวันที่ 14 พฤศจิกายน พ.ศ. 2549 ประกาศในราชกิจจานุเบกษา เมื่อวันที่ 27 พฤศจิกายน 2549 และตามประกาศกระทรวงศึกษาธิการเรื่อง การแบ่งส่วนราชการในมหาวิทยาลัยเทคโนโลยีราชมงคลพระนคร พ.ศ. 2550 แบ่งส่วนราชการในสถาบันวิจัยและพัฒนา เป็น สำนักงานผู้อำนวยการ และมีการแบ่งหน่วยงานภายในสถาบัน เป็น 3 หน่วยงาน คือ งานบริหารทั่วไป กลุ่มบริหารงานวิจัย และกลุ่มบริการเทคโนโลยี ต่อมาเมื่อปี 2554 ได้เปลี่ยนชื่อเรียกหน่วยงานภายในเพื่อให้เหมาะสมและสอดคล้องกับภารกิจของสถาบันจากกลุ่มงานบริหารงานวิจัย และกลุ่มบริการเทคโนโลยี เป็น “กลุ่มวิจัย” และ “กลุ่มบริการวิชาการ” ตามลำดับ

ปัจจุบันสถาบันวิจัยและพัฒนา มีสำนักงานตั้งอยู่ที่อาคารสำนักงานอธิการบดี ชั้น 5 มหาวิทยาลัยเทคโนโลยีราชมงคลพระนคร

1.2 โครงสร้างองค์กรและการบริหาร

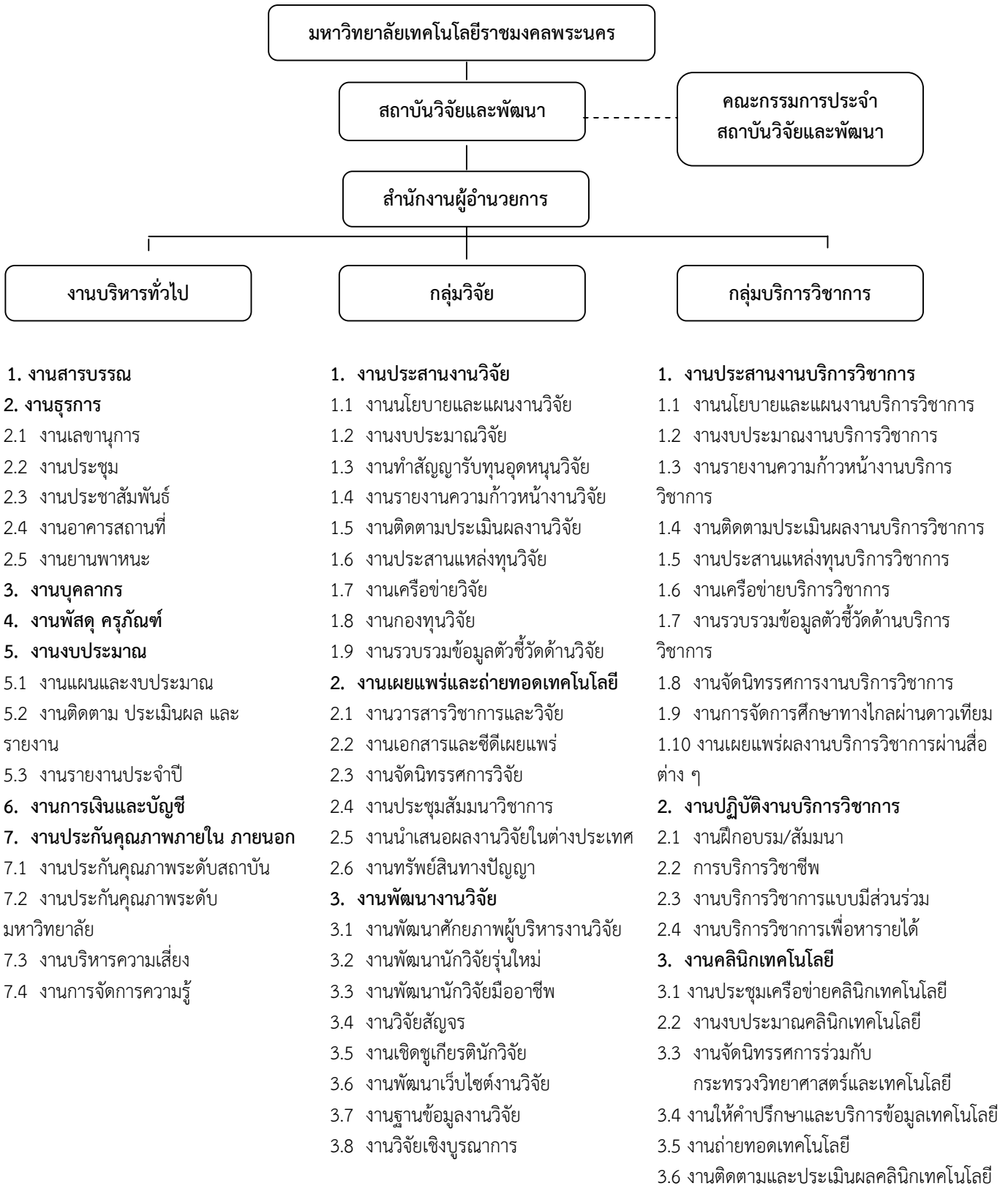
1.2.1 แผนภูมิโครงสร้างการแบ่งส่วนราชการมหาวิทยาลัยเทคโนโลยีราชมงคลพระนคร



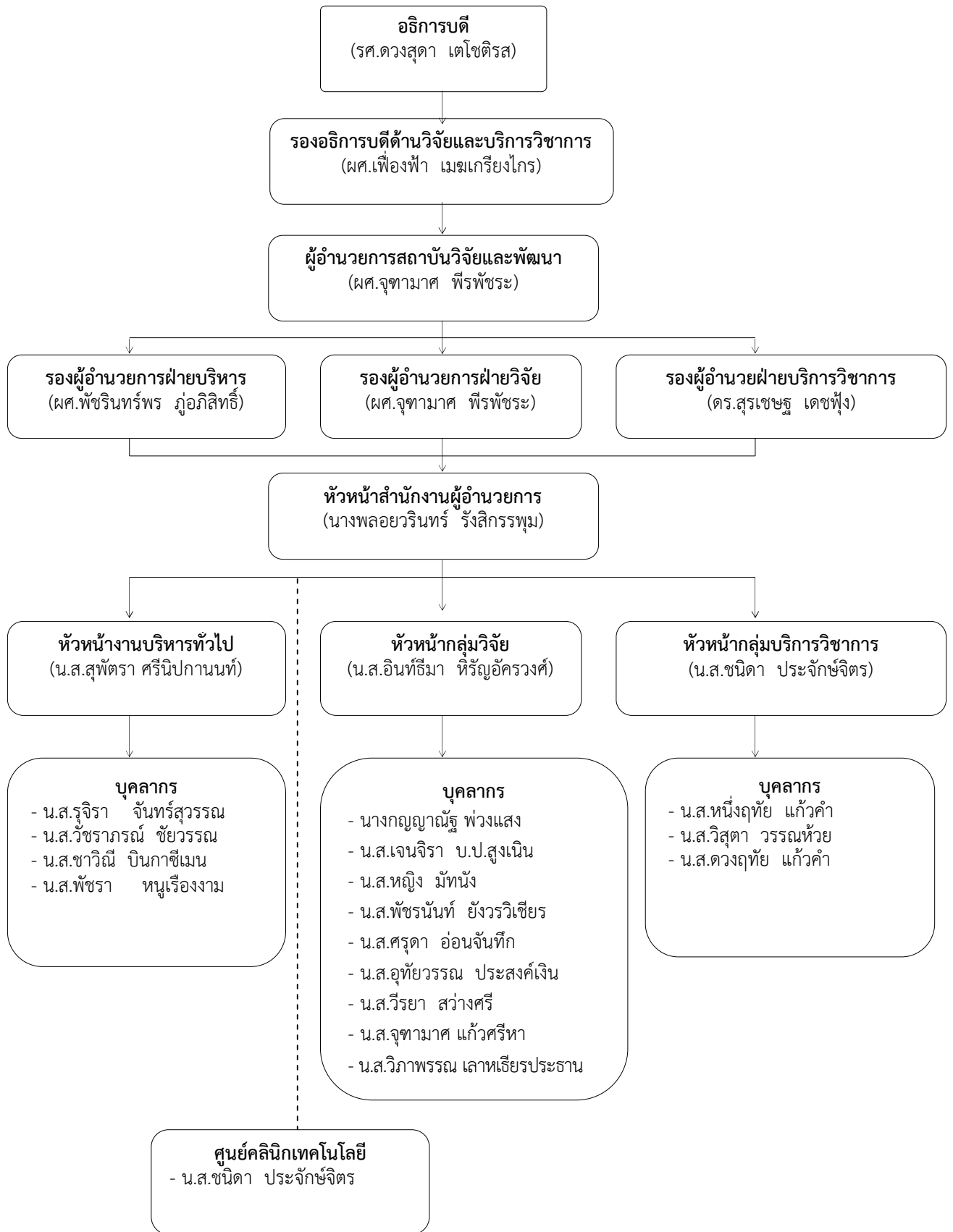
* หมายถึง มหาวิทยาลัยจัดตั้งเป็นการภายใน

อ้างอิง : กองบริหารงานบุคคล

1.2.2 โครงสร้างการแบ่งส่วนราชการของสถาบันวิจัยและพัฒนา



1.2.3 แผนภูมิการบริหารสถาบันวิจัยและพัฒนา มหาวิทยาลัยเทคโนโลยีราชมงคลพระนคร



1.3 สถานที่ตั้ง

สถาบันวิจัยและพัฒนา ตั้งอยู่ ณ อาคารสำนักงานอธิการบดี ชั้น 5 พื้นที่เทเวศร์ เลขที่ 399 ถนนสามเสน แขวงวชิรพยาบาล เขตดุสิต กรุงเทพฯ 10300 โทรศัพท์ 0 2282 9009 – 15 ต่อ 6093 – 6094 โทรสาร 0 2282 0423 Website : <http://www.ird.rmutp.ac.th>
E-mail : ird@rmutp.ac.th , irdrmutp@gmail.com

1.4 ปรัชญา วิสัยทัศน์ นโยบาย พันธกิจ วัตถุประสงค์ เป้าหมายสูงสุด

1.4.1 ปรัชญา

สถาบันวิจัยและพัฒนา มุ่งมั่นพัฒนางานวิจัยและงานบริการสังคมสู่สากล

1.4.2 วิสัยทัศน์

สถาบันวิจัยและพัฒนา มหาวิทยาลัยเทคโนโลยีราชมงคลพระนคร เป็นหน่วยงานดำเนินงานและบริหารจัดการงานวิจัย และงานบริการสังคมบนพื้นฐานของวิทยาศาสตร์และเทคโนโลยี ควบคู่ภูมิปัญญาท้องถิ่น เพื่อพัฒนาสู่สากล

1.4.3 นโยบาย

1. การสร้างนักวิจัยด้านวิทยาศาสตร์ เทคโนโลยี และด้านสังคม ให้มีศักยภาพ สามารถบริหารจัดการความรู้และสร้างผลผลิตเพื่อใช้ประโยชน์ในเชิงสังคมและเชิงพาณิชย์
2. การสร้างผลงานวิจัยโดยการสร้างองค์ความรู้ และนำไปสู่การสร้างนวัตกรรม โดยให้ความสำคัญกับฐานเทคโนโลยีที่เน้นการพึ่งพาตนเองอย่างยั่งยืน
3. การสร้างผลงานบริการสังคมที่เกิดจากผลผลิตของการวิจัยและองค์ความรู้ของมหาวิทยาลัย โดยการบริหารข้อมูล ให้คำปรึกษา ถ่ายทอดเทคโนโลยี บริการทางวิชาชีพเพื่อการพัฒนาทรัพยากรมนุษย์และสร้างรายได้สู่มหาวิทยาลัย
4. การพัฒนาระบบบริหารจัดการตามหลักธรรมาภิบาล และให้ความสำคัญในการพัฒนาระบบสารสนเทศเพื่อการบริหารจัดการงานวิจัยและบริการสังคมทั่วทั้งมหาวิทยาลัย

1.4.4 พันธกิจ

1. กำหนดแนวทาง นโยบาย และการประสานงานการทำวิจัยและบริการสังคมให้เป็นไปตามนโยบายและทิศทางของมหาวิทยาลัย
2. บริหารงบประมาณและติดตามผลการดำเนินงานโครงการวิจัยและบริการสังคม
3. บริหารและดำเนินงานวิจัยของศูนย์วิจัยและถ่ายทอดเทคโนโลยีในสังกัดสถาบันวิจัยและพัฒนา
4. แสวงหาแหล่งทุนเพื่อสนับสนุนงานวิจัยและบริการสังคม
5. สร้างและพัฒนาศักยภาพนักวิจัย
6. ประสานงานและถ่ายทอดเทคโนโลยีของผลงานวิจัยและงานวิชาชีพของมหาวิทยาลัยแก่สังคม
7. เป็นศูนย์กลางรวบรวมแลกเปลี่ยนข้อมูลและข้อเสนอแนะการวิจัยและบริการสังคมของมหาวิทยาลัยแก่หน่วยงานภายนอก
8. สร้างเครือข่ายการทำงานวิจัยและบริการสังคมของมหาวิทยาลัยกับหน่วยงานต่าง ๆ

1.4.5 วัตถุประสงค์

1. เพื่อสร้างงานวิจัย สิ่งประดิษฐ์ นวัตกรรม และงานบริการสังคมบนพื้นฐานของวิทยาศาสตร์และเทคโนโลยี
2. เพื่อเผยแพร่และถ่ายทอดเทคโนโลยีจากผลผลิตของงานวิจัย สิ่งประดิษฐ์ นวัตกรรมและงานบริการสังคม
3. เพื่อสร้างและพัฒนาศักยภาพนักวิจัย และผู้เชี่ยวชาญด้านอาชีพต่าง ๆ
4. เพื่อพัฒนาต่อยอดผลงานวิจัย สิ่งประดิษฐ์ นวัตกรรม และงานบริการสังคมให้สามารถใช้ประโยชน์ในเชิงพาณิชย์

1.4.6 เป้าหมายสูงสุด

เพิ่มขีดความสามารถด้านงานวิจัย สิ่งประดิษฐ์ นวัตกรรม และงานบริการสังคมที่ตอบสนองประเด็นยุทธศาสตร์การพัฒนาประเทศบนพื้นฐานของวิทยาศาสตร์และเทคโนโลยีที่ควบคู่ภูมิปัญญาท้องถิ่น

1.5 การวิเคราะห์สถานภาพของสถาบันวิจัยและพัฒนา

1.5.1 จุดแข็ง

1. มีโครงสร้างองค์กรและการบริหารที่ชัดเจน
2. เป็นหน่วยงานที่รับผิดชอบภารกิจหลักของมหาวิทยาลัย คือ การวิจัยและบริการวิชาการ ทำให้ได้รับการสนับสนุนจากมหาวิทยาลัยอย่างเต็มที่
3. ผู้บริหารและบุคลากรมีความมุ่งมั่นในการทำงานเพื่อมุ่งสู่ความสำเร็จ
4. มีการบริหารจัดการที่เป็นระบบ สามารถเชื่อมโยงการปฏิบัติสู่หน่วยงานระดับคณะได้อย่างเป็นรูปธรรม

1.5.2 จุดอ่อน

1. สถานที่ทำการของหน่วยงานไม่เป็นเอกเทศ โดยอยู่ในอาคารสำนักงานอธิการบดี ทำให้ไม่สามารถขยายพื้นที่ได้ และอยู่ในบริเวณที่ไม่เหมาะสม จึงส่งผลกระทบต่อการใช้บริการแก่บุคคลภายนอก
2. บุคลากรส่วนใหญ่เป็นลูกจ้างชั่วคราว ทำให้ขาดขวัญและกำลังใจในการทำงาน มีอัตราการลาออกบ่อย และส่งผลกระทบต่อการทำงานในภาพรวม

1.5.3 โอกาส

1. รัฐบาลให้การสนับสนุนงบประมาณในการทำวิจัยและบริการวิชาการ
2. สังคมในปัจจุบันเป็นสังคมฐานความรู้ ซึ่งต้องใช้ข้อมูลที่ได้จากการวิจัย ส่งผลให้หน่วยงานทั้งภาครัฐและเอกชนให้การสนับสนุนการทำวิจัย
3. เป็นมหาวิทยาลัยวิชาชีพเฉพาะทางมีผลงานที่ใช้ประโยชน์ได้ชัดเจน ทำให้ได้รับการสนับสนุนงบประมาณจากหน่วยงานภายนอกค่อนข้างสูง

1.5.4 อุปสรรค

1. มีการแข่งขันสูงในด้านการขอรับการสนับสนุนงบประมาณจากหน่วยงานภายนอก ระหว่างมหาวิทยาลัยทั่วไปและมหาวิทยาลัยวิชาชีพเฉพาะทาง ประกอบกับทักษะและประสบการณ์การเขียนข้อเสนอฯ ยังไม่มีความชำนาญพอจึงเป็นอุปสรรคต่อการขอรับการสนับสนุน
2. แม้มีกรอบอัตรากำลังของบุคลากร แต่ขาดงบประมาณด้านเงินเดือน ทำให้ไม่สามารถเพิ่มบุคลากรในการทำงานได้

1.6 ข้อมูลทั่วไปของหน่วยงาน

1.6.1 คณะกรรมการประจำสถาบัน

- | | |
|---|------------------|
| 1. ผู้ช่วยศาสตราจารย์จุฑามาศ พิรพัชระ | ประธานกรรมการ |
| 2. ผู้ช่วยศาสตราจารย์พัชรินทร์พร ภู่อภิสิตธิ์ | กรรมการ |
| 3. ดร.สุรเชษฐ เดชฟุ้ง | กรรมการ |
| 4. ผู้ช่วยศาสตราจารย์ทรงสิริ วิชิรานนท์ | กรรมการ |
| 5. ผู้ช่วยศาสตราจารย์บุญธรรม พรเจริญ | กรรมการ |
| 6. อาจารย์ธานี สุกนธชาติ | กรรมการ |
| 7. นางวันดี ช่วยประยูรวงศ์ | กรรมการ |
| 8. นางพลอยวรินทร์ รังสิกรรพุม | เลขานุการ |
| 9. นางสาวอินท์ธิดา หิรัญอัศววงศ์ | ผู้ช่วยเลขานุการ |
| 10. นางสาวรุจิรา จันท์สุวรรณ | ผู้ช่วยเลขานุการ |

1.6.2 คณะผู้บริหารสถาบัน

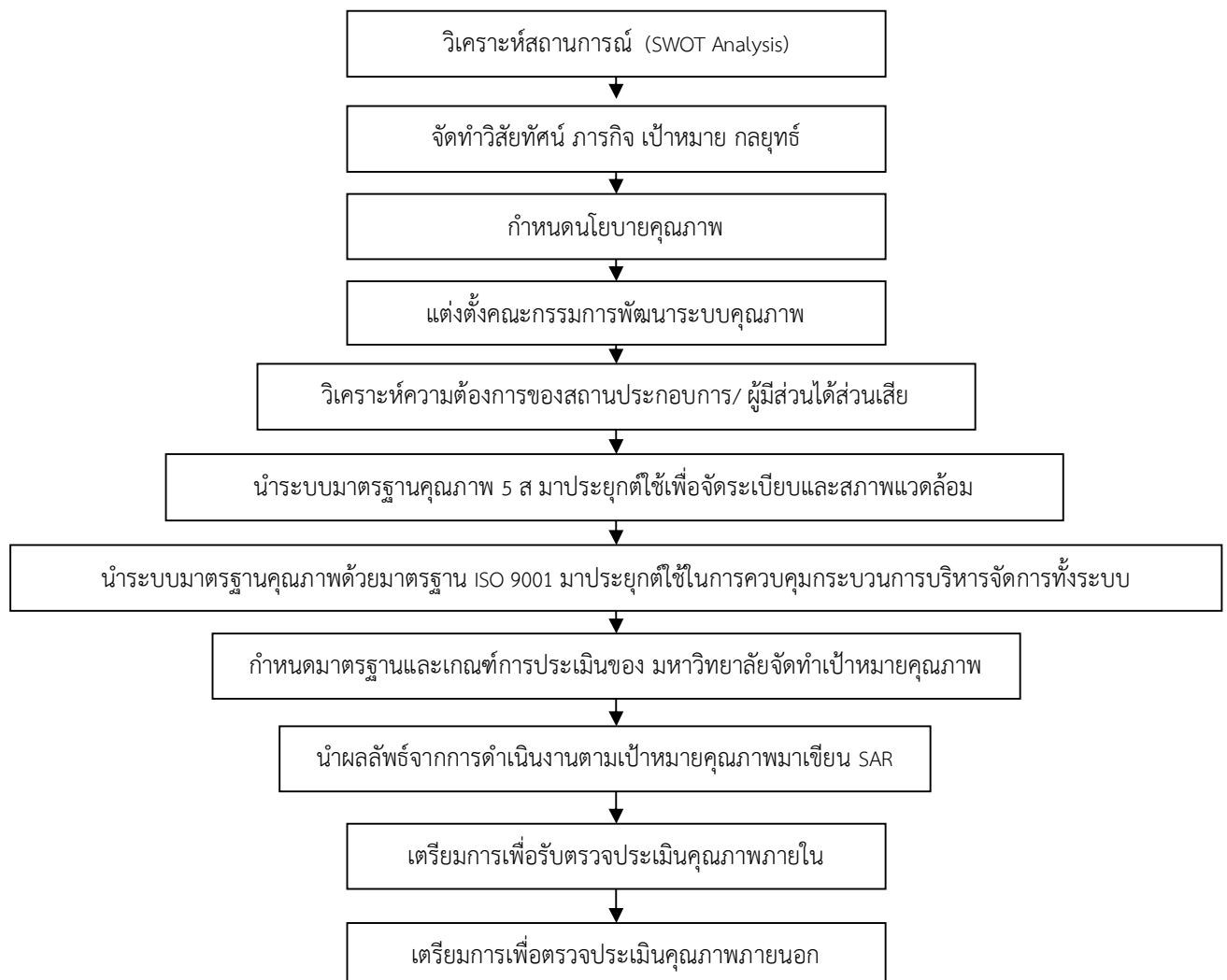
- | | |
|----------------------------|--|
| ผู้อำนวยการสถาบัน | ผู้ช่วยศาสตราจารย์จุฑามาศ พิรพัชระ |
| รองผู้อำนวยการสถาบัน | ผู้ช่วยศาสตราจารย์พัชรินทร์พร ภู่อภิสิตธิ์ |
| รองผู้อำนวยการสถาบัน | ดร.สุรเชษฐ เดชฟุ้ง |
| หัวหน้าสำนักงานผู้อำนวยการ | นางพลอยวรินทร์ รังสิกรรพุม |
| หัวหน้างานบริหารทั่วไป | นางสาวสุพัตรา ศรีนิกานนท์ |
| หัวหน้ากลุ่มวิจัย | นางสาวอินท์ธิดา หิรัญอัศววงศ์ |
| หัวหน้ากลุ่มบริการวิชาการ | นางสาวชนิดา ประจักษ์จิตร |

บทที่ 2

การประกันคุณภาพการศึกษา

2.1 นโยบายด้านการประกันคุณภาพ

จากพระราชบัญญัติการศึกษาแห่งชาติหมวดที่ 6 เรื่อง มาตรฐานการประกันคุณภาพการศึกษา ได้กำหนดให้สถานศึกษามีระบบการประกันคุณภาพ โดยให้สถานศึกษาจัดให้มีระบบการประกันคุณภาพ ภายใน และให้มีสำนักงานรับรองมาตรฐานและประเมินคุณภาพการศึกษา (สมศ.) ในฐานะเป็นองค์กร มหาชนทำหน้าที่ประเมินคุณภาพภายนอก เพื่อให้มีการตรวจสอบคุณภาพของสถานศึกษาและเสนอผลการประเมินต่อหน่วยงานที่เกี่ยวข้องและสาธารณชนนั้น มหาวิทยาลัยนำมาใช้ตั้งแต่วันที่ 18 มกราคม พ.ศ. 2548 โดยมีขั้นตอนดังต่อไปนี้



สถาบันวิจัยและพัฒนา ซึ่งเป็นหน่วยงานภายในของมหาวิทยาลัย จึงดำเนินการตามขั้นตอนการประกันคุณภาพสอดคล้องกับมหาวิทยาลัย ดังนี้

- ขั้นตอนที่ 1 การวิเคราะห์สถานการณ์** สถาบันวิจัยและพัฒนา จะต้องมีการวิเคราะห์สถานการณ์ โดยวิเคราะห์จากปัจจัยภายนอก และปัจจัยภายใน สำหรับการวิเคราะห์ปัจจัยภายนอก ทำให้ทราบว่าปัจจัยด้านสังคม วัฒนธรรม การจัดการศึกษา การแข่งขัน กฎหมาย พ.ร.บ. มีผลกระทบต่อการจัดการศึกษา ในแง่บวกหรือลบ ถ้าเป็นแง่บวกถือเป็นโอกาสที่ดี แต่ถ้าเป็นลบถือเป็นภัยคุกคามหรืออุปสรรคในการทำงาน หลังจากนั้นวิเคราะห์ปัจจัยภายในเพื่อให้พบจุดแข็ง หรือจุดอ่อนของ สถาบันวิจัยและพัฒนา เพื่อเตรียมหาแนวทางพิจารณาว่า ถ้าเป็นโอกาสและจุดแข็งจะได้เร่งดำเนินการ แต่ถ้าจุดอ่อนจะต้องรีบจัดทำแผนพัฒนา
- ขั้นตอนที่ 2 การจัดทำวิสัยทัศน์ ภารกิจ เป้าหมาย แผนกลยุทธ์** สถาบันวิจัยและพัฒนา จะต้องจัดทำแผนกลยุทธ์เพื่อให้ทราบแนวทางในการพัฒนาและทิศทางการดำเนินการของสถาบันวิจัยและพัฒนา ว่าจะมีทิศทางไปในทางใดและจะต้องปรับบทบาทของสถาบันอย่างไรบ้าง สถาบันวิจัยและพัฒนา มีวิสัยทัศน์ ดังนี้
- “สถาบันวิจัยและพัฒนา มหาวิทยาลัยเทคโนโลยีราชมงคลพระนคร เป็นหน่วยงานดำเนินงานและบริหารจัดการงานวิจัย และงานบริการวิชาการแก่สังคมบนพื้นฐานของวิทยาศาสตร์และเทคโนโลยี ควบคู่ภูมิปัญญาท้องถิ่นเพื่อพัฒนาสู่สากล”
- ขั้นตอนที่ 3 กำหนดนโยบายคุณภาพของสถาบันวิจัยและพัฒนา** ได้กำหนดนโยบายเพื่อเป็นการแสดงความมุ่งมั่นว่าสถาบันวิจัยและพัฒนา ได้ให้ความสำคัญที่มุ่งเน้นคุณภาพอย่างแท้จริงตามพระราชบัญญัติการศึกษาแห่งชาติ และเพื่อประโยชน์โดยตรงแก่รับบริการ โดยนโยบายคุณภาพของ สถาบันวิจัยและพัฒนาที่กำหนดดังนี้
- “มุ่งมั่นสร้างผลงานวิจัย และบริการวิชาการแก่สังคมที่มีคุณภาพเพื่อพัฒนาสังคมและสร้างมูลค่าเพิ่มให้แก่ประเทศ”
- ขั้นตอนที่ 4 แต่งตั้งคณะกรรมการพัฒนาระบบคุณภาพ** สถาบันวิจัยและพัฒนา ได้แต่งตั้งคณะกรรมการรับผิดชอบระบบการบริหารคุณภาพ โดยมีคณะทำงานด้านการจัดทำยุทธศาสตร์ กำกับดูแลตัวบ่งชี้และจัดเก็บข้อมูลประกันคุณภาพ เพื่อให้การดำเนินการจัดทำระบบคุณภาพเป็นไปอย่างมีประสิทธิภาพ
- ขั้นตอนที่ 5 วิเคราะห์ความต้องการของสถานประกอบการและผู้มีส่วนได้ส่วนเสีย (Stakeholders)** ผ่านทางกระบวนการของงานวิจัยและงานคลินิกเทคโนโลยี ว่ามีความต้องการให้สถาบันวิจัยและพัฒนา ดำเนินการกิจกรรมอย่างไรบ้าง เพราะถือว่ากลุ่มบุคคลเหล่านี้เป็นผู้รับบริการ และการที่ทราบความต้องการจะทำให้สถาบันได้ตอบสนองความต้องการ และความพึงพอใจของผู้รับบริการอย่างแท้จริงและนำข้อมูลนี้มาวางแผนการดำเนินการของสถาบัน
- ขั้นตอนที่ 6 นำระบบมาตรฐาน 5ส มาประยุกต์ใช้** เนื่องจาก 5 ส เป็นระบบคุณภาพขั้นต้นที่เน้นเรื่องของการจัดระเบียบการจัดสภาพแวดล้อมที่ดีของสถาบันวิจัยและพัฒนา โดยบุคลากรทุกคนมีส่วนร่วมในการพัฒนาสถาบันร่วมกัน การจัดทำ 5ส จะทำให้สถานที่ทำงานน่าอยู่ มีการดูแลเครื่องมืออุปกรณ์ มีการบ่งชี้ มีการจัดเก็บเอกสารเป็นระบบ และมีวิธีการขั้นตอนการทำงานชัดเจน การกำหนดกิจกรรมต่างๆ จะดำเนินการโดยบุคลากรภายในขององค์กรร่วมกันจึงถือได้ว่าเป็น การบริหารงานแบบมีส่วนร่วม และกิจกรรม 5 ส นี้ ทำให้เกิดการพัฒนาคูณภาพด้าน

ต่างๆ

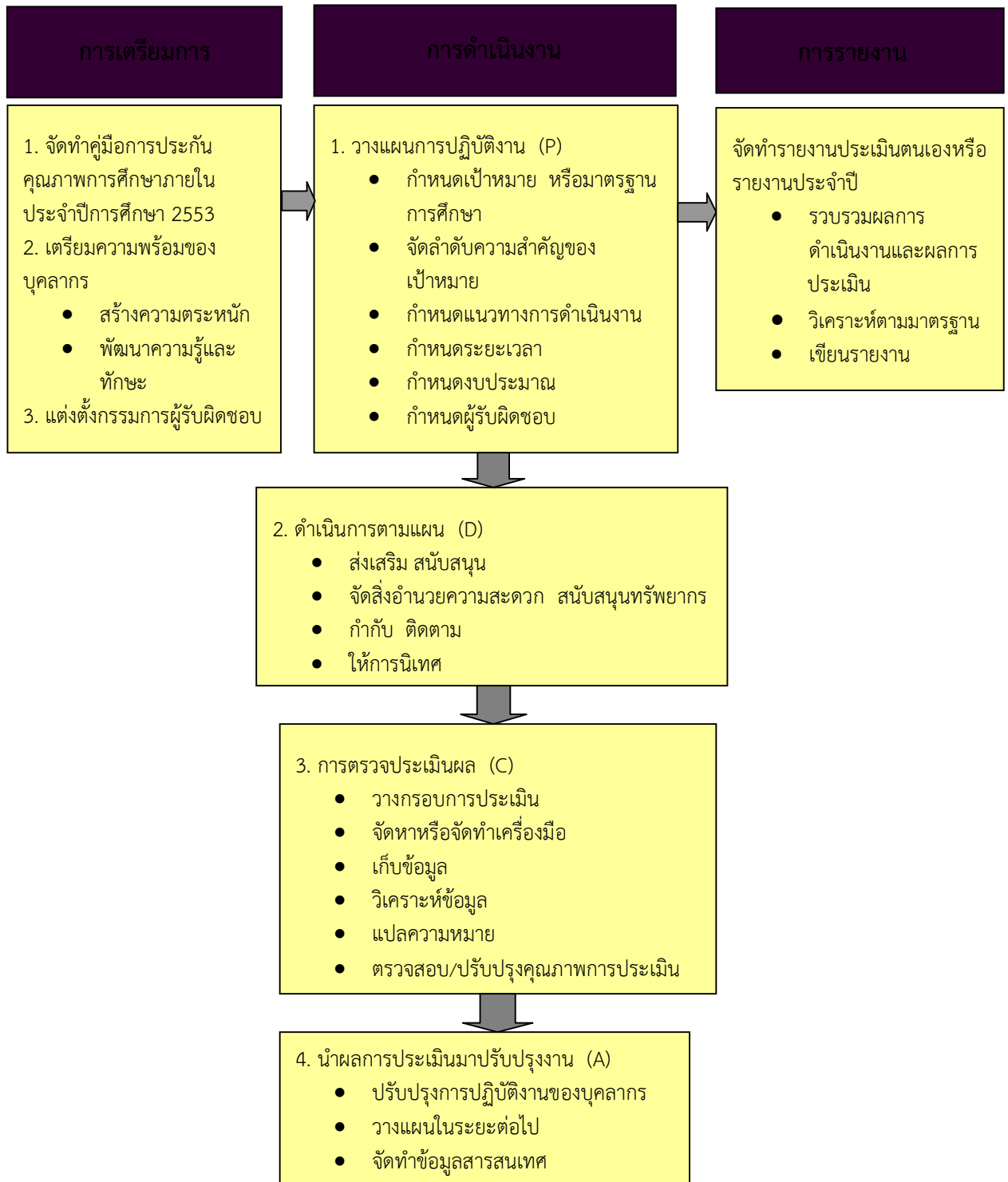
- ขั้นตอนที่ 7** นำระบบมาตรฐาน ISO 9001 มาประยุกต์ใช้ควบคุมกระบวนการบริหารจัดการ เนื่องจากกระบวนการบริหารจัดการที่จะพิจารณาผลลัพธ์ของการบริหารงานวิจัยและงานบริการวิชาการจะต้องพิจารณาจาก Input → Process → Output → Outcome การนำระบบมาตรฐาน ISO 9001 มาประยุกต์ใช้ สถาบันวิจัยและพัฒนาได้นำวงจรการบริหารคุณภาพ ตั้งแต่การเริ่มวิเคราะห์ความต้องการการจัดหาทรัพยากร กระบวนการดำเนินงาน กระบวนการของกิจกรรมสนับสนุนต่างๆ ทำให้การปฏิบัติงานมีกรอบของการปฏิบัติ โดยวางแผนกระบวนการทำงาน(Process) ภายในให้เกิดความคล่องตัว จึงทำให้การปฏิบัติงานของสถาบัน มีวิธีการ สามารถทวนสอบการทำงานได้ และมีร่องรอยของหลักฐานยืนยันกิจกรรมต่างๆ ทำให้มั่นใจได้ว่า สถาบันวิจัยและพัฒนาได้ดำเนินการภายใต้กลไกคุณภาพอย่างแท้จริง
- ขั้นตอนที่ 8** สถาบันวิจัยและพัฒนา ได้กำหนดมาตรฐาน เกณฑ์การประเมิน และตัวบ่งชี้เฉพาะ โดยอิงมาตรฐานคุณภาพของ สกอ. สมศ. ก.พ.ร. และสอดคล้องกับมาตรฐานคุณภาพของมหาวิทยาลัย ซึ่ง สถาบันวิจัยและพัฒนา กำหนดเป็น 5 องค์ประกอบ 21 ตัวบ่งชี้ และนำมากำหนดเป็นเป้าหมายคุณภาพของสถาบัน ถ่ายทอดนโยบายลงสู่กลุ่มงาน/งาน เพื่อจัดทำแผนและวางแผนพัฒนาสถาบันรวมทั้งแผนปฏิบัติราชการประจำปี และแผนงานต่างๆ สำหรับใช้กำกับกับการดำเนินงานของสถาบันและกลุ่มงาน/งาน ทั้งทั้งองค์กร รวมถึงการเตรียมความพร้อมของบุคลากรในการพัฒนาคุณภาพทุกด้าน ทำให้มีแนวทางการดำเนินการประกันคุณภาพอย่างต่อเนื่องและเป็นระบบ ทุกกลุ่มงาน/งาน จึงมีระบบและกลไกการดำเนินงานประกันคุณภาพชัดเจน คือ มีการควบคุมคุณภาพ การตรวจสอบคุณภาพ และการประเมินคุณภาพครบถ้วน
- ขั้นตอนที่ 9** นำผลลัพธ์จากการดำเนินงานตามเป้าหมายคุณภาพ มาเขียนรายงานการประเมินตนเอง (Self - Assessment Report : SAR) การจัดทำรายงานการประเมินตนเองที่เรียกว่า SAR นั้น วิธีการดำเนินการคือ สถาบันวิจัยและพัฒนาได้กำหนดตัวบ่งชี้คุณภาพ โดยนำตัวบ่งชี้คุณภาพของมหาวิทยาลัยมาเป็นองค์ประกอบหลัก และกำหนดตัวบ่งชี้โดยคำนึงถึงภารกิจหลักของสถาบัน ได้แก่ งานวิจัยและงานบริการวิชาการ เมื่อนำมาจัดทำแบบรายงานประเมินตนเอง (SAR) ทำให้เขียน SAR ได้ง่ายและเป็นรูปธรรม มีหลักฐานรายละเอียดอย่างชัดเจน และพิสูจน์ได้ว่ากิจกรรมทุกอย่างดำเนินการจริงมีผลลัพธ์แน่นอน
- ขั้นตอนที่ 10** เตรียมการตรวจประเมินคุณภาพภายใน เมื่อ สถาบันวิจัยและพัฒนาได้จัดทำระบบคุณภาพและเขียน SAR ตามมาตรฐานที่สถาบันวิจัยและพัฒนาได้กำหนด ตามพระราชบัญญัติการศึกษาแห่งชาตินั้นต้องมีการตรวจประเมินคุณภาพภายใน คือมีการตรวจประเมินคุณภาพภายใน โดยสถานศึกษาแห่งนั้น และหน่วยงานต้นสังกัดที่มีหน้าที่กำกับดูแลสถานศึกษานั้น ซึ่งถือเป็นการประกันคุณภาพภายใน และถือว่าการประกันคุณภาพภายใน เป็นส่วนหนึ่งของกระบวนการบริหารการศึกษาที่ต้องดำเนินการอย่างต่อเนื่อง มีการจัดทำรายงานประจำปี เสนอต่อมหาวิทยาลัยและเปิดเผยต่อสาธารณชน เพื่อนำไปสู่การพัฒนาคุณภาพและมาตรฐานการศึกษา

ขั้นตอนที่ 11 เตรียมการเพื่อตรวจประเมินคุณภาพภายนอก ตามพระราชบัญญัติการศึกษาแห่งชาติ ได้กำหนดให้มีสำนักงานรับรองมาตรฐานและประเมินคุณภาพการศึกษา(สมศ.) มีฐานะเป็น องค์การมหาชน ทำหน้าที่ประเมินคุณภาพภายนอกของสถานศึกษาทุกแห่งและนำเสนอผลการประเมินต่อหน่วยงาน ที่เกี่ยวข้องและต่อสาธารณชน การประเมิน สมศ. (รอบสาม) จะต้องประเมินสถานศึกษาทุก ๆ 5 ปี ในการประเมินของ สมศ. หากสถานศึกษาใดไม่ได้ จัดทำระบบคุณภาพหรือไม่ได้มาตรฐาน สมศ. จะแจ้งให้ต้นสังกัดเข้าไปดำเนินการแก้ไข ผลลัพธ์จากการตรวจประเมินจะแจ้งยังสำนักงาน ประมาณ สถานศึกษา หน่วยงานต้น สังกัดและรายงานต่อสาธารณชนให้ทราบ

2.2 แผนการดำเนินงานขั้นตอนในการจัดการระบบประกันคุณภาพภายใน

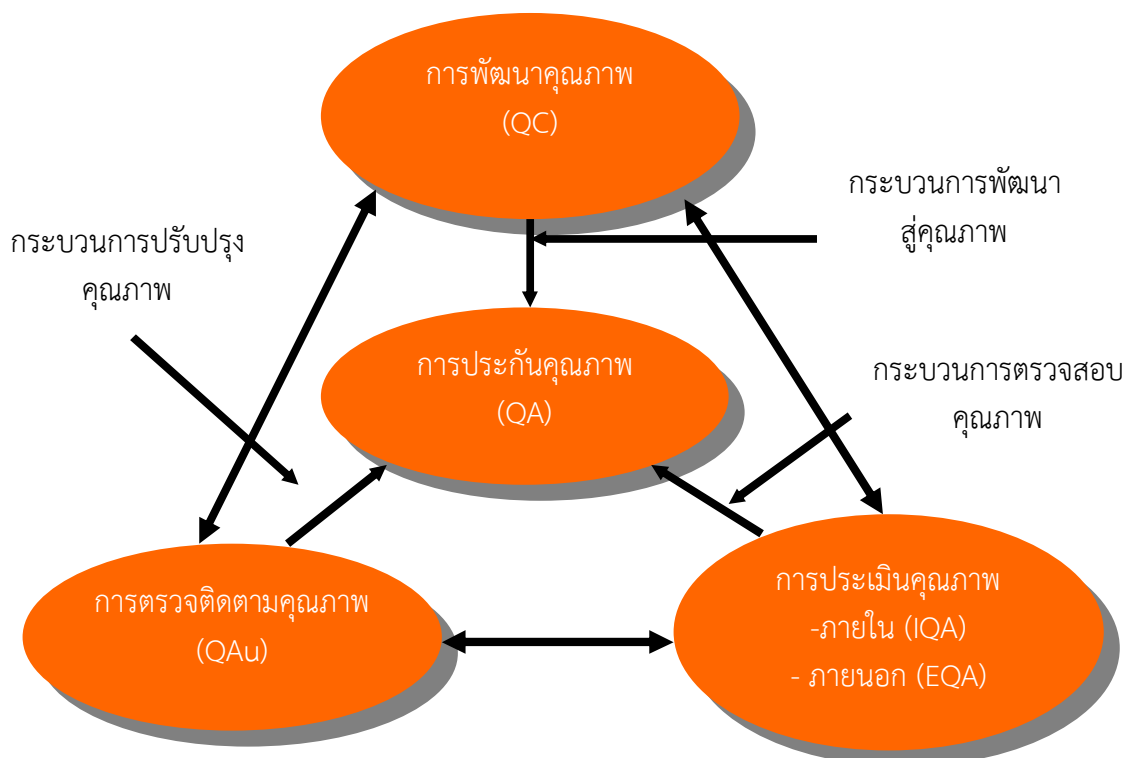
นำ 5 ส และระบบบริหารคุณภาพ ISO 9001 มาจัดระบบคุณภาพด้านกระบวนการ (Process) ทั้งองค์กร โดยอยู่ในรูปของขั้นตอนการปฏิบัติงาน (Procedure Manual : PM) และจากวิธีการปฏิบัติงาน (Work Instruction:WI) ที่ สถาบันวิจัยและพัฒนานำไปใช้จะมีวิธีการทำงานและบันทึกคุณภาพ ซึ่งสอดคล้องกับตัวบ่งชี้คุณภาพในการประเมินตนเองคือ SAR ทำให้ สถาบันวิจัยและพัฒนาเขียน SAR ที่วิเคราะห์ผลการดำเนินงานโดยมีร่องรอยหลักฐาน สามารถตรวจสอบและทวนสอบได้อย่างสมบูรณ์ ทำให้คุณภาพเกิดขึ้นใน **แก่นของการทำงาน** และส่งผลลัพธ์ให้กับผู้รับบริการโดยตรง รวมทั้งสร้าง วัฒนธรรมที่ดีแก่การทำงานของสถาบันด้วยซึ่งสถาบันมีแผนการดำเนินงาน/ขั้นตอน ในการจัดการระบบ คุณภาพภายใน ดังต่อไปนี้

แผนการดำเนินงาน ขั้นตอนการจัดการระบบประกันคุณภาพภายในของสถาบันวิจัยและพัฒนา



2.3 แนวทางการดำเนินการประกันคุณภาพ

สถาบันวิจัยและพัฒนา กำหนดแนวทางการดำเนินการประกันคุณภาพอย่างต่อเนื่องและเป็นระบบ โดยการบริหารจัดการบนพื้นฐานปรัชญาของเศรษฐกิจพอเพียง คือ พอประมาณ มีเหตุผลและภูมิคุ้มกันที่ดี ภายใต้เงื่อนไข 2 เงื่อนไข คือ เงื่อนไขความรู้ (รอบรู้ รอบคอบ ระมัดระวัง) และเงื่อนไขคุณธรรม (ซื่อสัตย์ สุจริต ชยัน อุดหนุน แบ่งปัน) สร้างระบบประกันคุณภาพ ดังนี้



โดย สถาบันวิจัยและพัฒนาดำเนินการประกันคุณภาพอย่างต่อเนื่อง ด้วยระบบและกลไก ดังนี้

การพัฒนาและควบคุมคุณภาพ สถาบันวิจัยและพัฒนาได้พัฒนาคุณภาพโดย กำหนดมาตรฐานตัวบ่งชี้และเกณฑ์ประเมิน สอดคล้องกับมหาวิทยาลัยซึ่ง สถาบันวิจัยและพัฒนา กำหนดมาตรฐานคุณภาพเป็น 5 องค์ประกอบ 21 ตัวบ่งชี้ ดำเนินการควบคุมคุณภาพ ด้วยการจัดทำแผน และวางแผนพัฒนาหน่วยงานและแผนปฏิบัติการประจำปี และแผนงานต่างๆ เพื่อกำกับการดำเนินการตามเป้าหมายคุณภาพที่สถาบันกำหนด ถ่ายทอดสู่ผู้ปฏิบัติทุกกลุ่มงาน/งาน และนำผลลัพธ์มาพัฒนาคุณภาพการบริหารจัดการของมหาวิทยาลัยให้สอดคล้องภายใต้ปรัชญาเศรษฐกิจพอเพียงอย่างต่อเนื่อง

การตรวจสอบคุณภาพ เป็นการตรวจสอบและติดตามผลการดำเนินงานของกลุ่มงาน/งาน ให้เป็นไปตามมาตรฐานที่กำหนด พร้อมทั้งแสดงผลการตรวจสอบด้วยการเขียนรายงานการประเมินตนเอง และส่งรายงานการประเมินตนเองให้มหาวิทยาลัย ภายในวันที่ 30 กันยายน ของทุกปี (120 วัน หลังจากสิ้นปีการศึกษา) นอกจากนี้สถาบันจะต้องดำเนินการตรวจสอบ ประเมินผลการดำเนินงานใน

โครงการ กิจกรรมต่างๆ ของสถาบัน (Audit) เพื่อนำผลการประเมินมาปรับปรุงให้เกิดคุณภาพและประสิทธิผลมากขึ้นในปีต่อไป

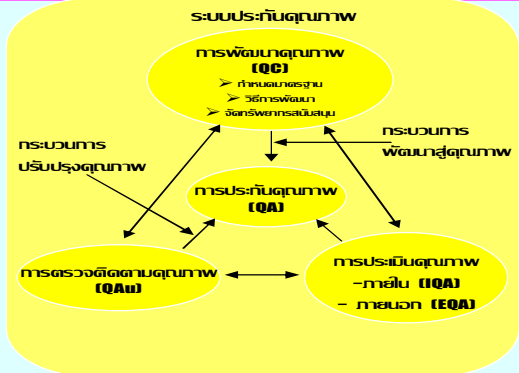
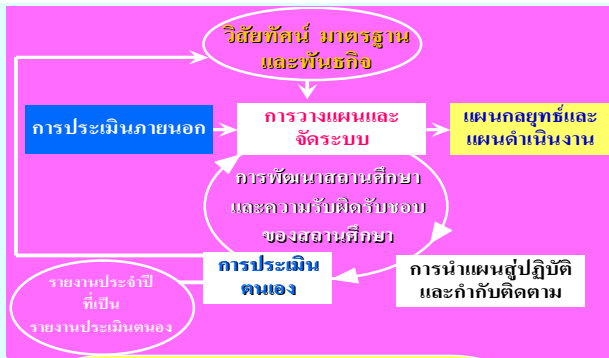
การประเมินคุณภาพ เป็นการประเมินคุณภาพโดยหน่วยงานต้นสังกัด และประเมินคุณภาพโดยสำนักงานรับรองมาตรฐานและประเมินคุณภาพการศึกษา(องค์การมหาชน) หรือ สมศ. ซึ่งแบ่งออกเป็น 2 ประเภท คือ

- การประเมินคุณภาพภายใน เป็นการประเมินคุณภาพโดยหน่วยงานภายใน 2 ระดับ คือ ระดับสถาบัน และระดับมหาวิทยาลัย
- การประเมินคุณภาพภายนอก โดยสำนักงานรับรองมาตรฐานและประเมินคุณภาพการศึกษา(องค์การมหาชน) (สมศ.) จะจัดดำเนินการตามเกณฑ์การประเมินคุณภาพภายนอก โดยสถาบันวิจัยและพัฒนาได้ให้ความร่วมมือในการจัดเตรียมเอกสารหลักฐานต่างๆ ที่มีข้อมูลเกี่ยวกับงานตามภารกิจของสถาบันตามคำร้องขอของ สมศ. ซึ่งการประเมินคุณภาพภายนอกจะต้องได้รับการประเมินอย่างน้อยหนึ่งครั้งในทุกๆห้าปีนับตั้งแต่การประเมินครั้งสุดท้าย และเสนอผลการประเมินต่อหน่วยงานที่เกี่ยวข้องและสาธารณชน

สรุปได้ว่า การตรวจประเมินคุณภาพ เป็นขั้นตอนที่สำคัญขั้นตอนหนึ่งของการประกันคุณภาพการศึกษา ทั้งนี้ รูปแบบการตรวจประเมิน ตลอดจนเนื้อหาสาระรายละเอียดของการตรวจประเมินจะเป็นกลไกในการวัดคุณภาพและความถูกต้องของผลการประเมิน ซึ่งจะนำไปสู่การยอมรับของผู้ถูกประเมิน และเป็นผลให้สถาบันมีการพัฒนาคุณภาพอย่างแท้จริง

เพื่อให้กลุ่มงาน/งาน เข้าใจระบบประกันคุณภาพที่มีความเชื่อมโยงกับมหาวิทยาลัย สามารถนำระบบประกันคุณภาพและแนวทางการดำเนินการประกันคุณภาพไปถ่ายทอดสู่ผู้ปฏิบัติได้ชัดเจน สถาบันจึงกำหนดเป็นแผนภาพ/แผนผัง ดังนี้

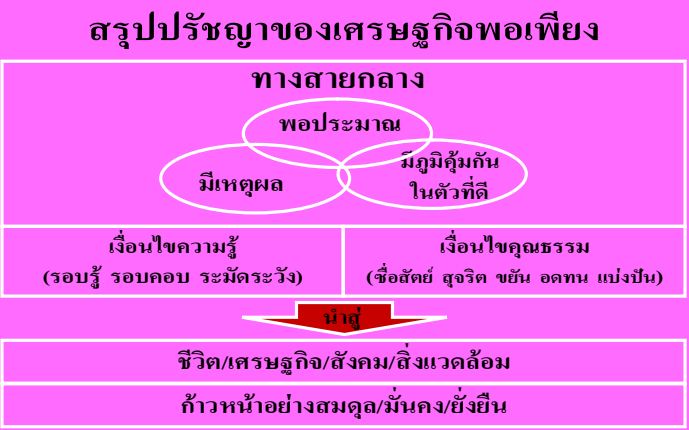
- การบริหารจัดการที่ประกันคุณภาพสถานศึกษา
- ผังกระบวนการ Business Flow มทร.พระนคร
- ผลลัพธ์ของการประกันคุณภาพการศึกษา
- ประโยชน์ของผู้รับบริการ



การบริหารฐานมหาวิทยาลัย ระบบมหาวิทยาลัย

การบริหารจัดการที่ประกันคุณภาพสถานศึกษา

ปรัชญาของเศรษฐกิจพอเพียง



การบริหารจัดการให้สมดุล

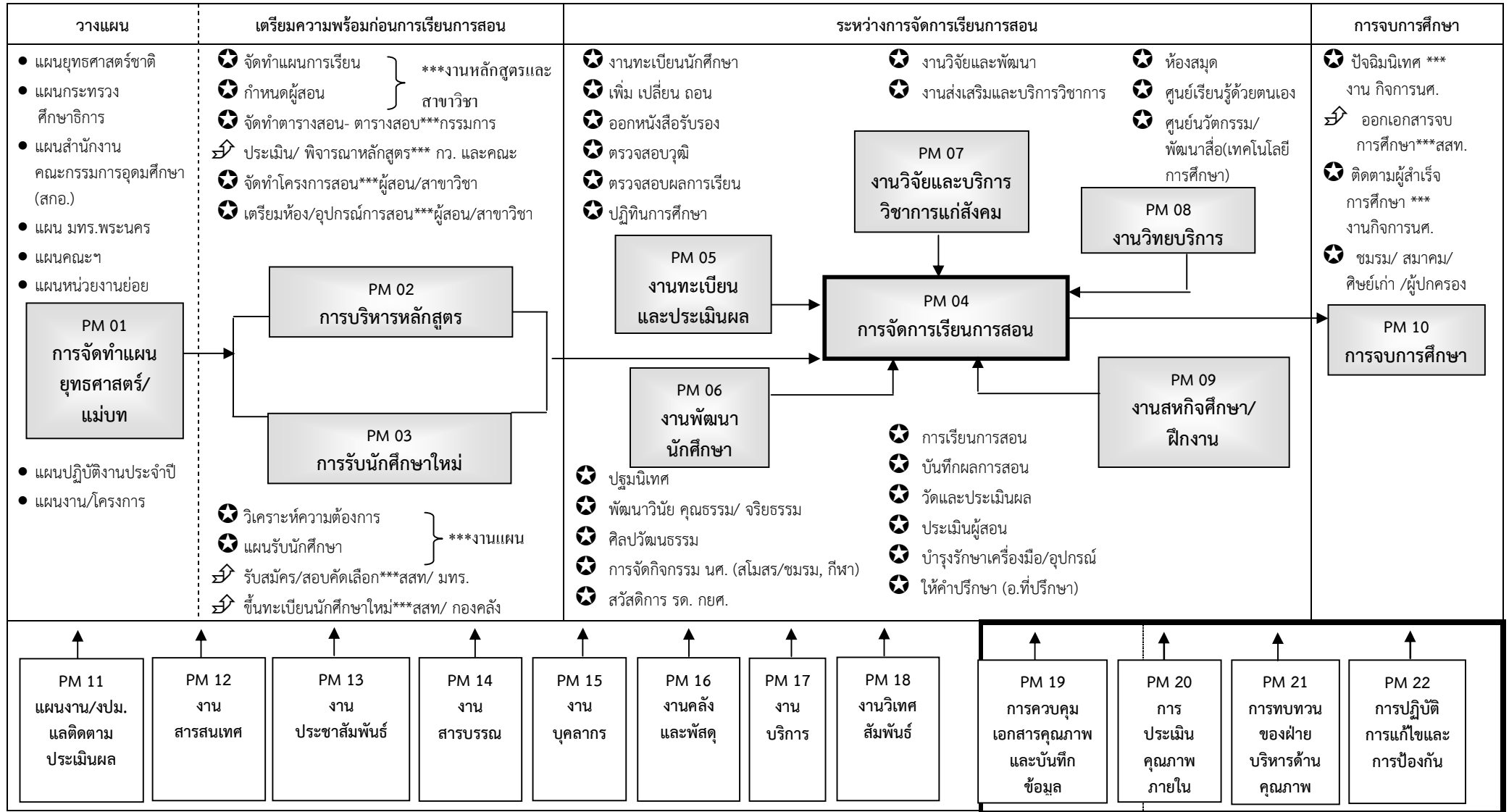


ศ.กิตติคุณ ดร.สมหวัง พิธิยานุวัฒน์ ผอ.ส.ม.ศ.

อ้างอิง : ศ.กิตติคุณ ดร.สมหวัง พิธิยานุวัฒน์

ผังกระบวนการ (Business Flow) มทร.พระนคร

(ปรับจากของ มทร.พระนคร CEO 22 มิ.ย. 50)



หมายเหตุ ★

คือ ขั้นตอนการปฏิบัติงาน (WI) ของคณะ

✍ คือ ขั้นตอนการปฏิบัติงาน (WI) ที่เกี่ยวข้อง

*** คือ ผู้ที่เกี่ยวข้องกับขั้นตอนการปฏิบัติงานนี้

ผลลัพธ์ของการประกันคุณภาพการศึกษา

ประโยชน์ขององค์กร	ประโยชน์ของบุคลากร
1. มีรูปแบบการจัดองค์กร การบริหารงานที่เป็นระบบมีประสิทธิภาพ	1. บุคลากรทุกคนมีส่วนร่วมในการดำเนินงานระบบคุณภาพ
2. มีโครงสร้างองค์กร กรอบภาระหน้าที่ ความรับผิดชอบและคุณสมบัติของบุคลากรในแต่ละตำแหน่งชัดเจน	2. ทุกคนรู้กรอบการปฏิบัติหน้าที่และสามารถปฏิบัติงานบรรลุเป้าหมายได้
3. ลดขั้นตอนความยุ่งยากของการสื่อสารและการปฏิบัติงานมีคุณภาพยิ่งขึ้น	3. บุคลากรในองค์กรมีจิตสำนึกและมีความร่วมมือในการปฏิบัติงานเพื่อคุณภาพมากขึ้น
4. สามารถกำหนดแผนการปฏิบัติงานที่ชัดเจนทำให้การจัดการเครื่องมือ วัสดุ ครุภัณฑ์ เพื่อการปฏิบัติงานได้อย่างเหมาะสมและตรงเวลา	4. การปฏิบัติงานมีระบบ ชัดเจน และระบุขอบเขตได้ชัดเจน
5. มีการกำหนดภารกิจของผู้ปฏิบัติ กรอบการดำเนินงานชัดเจน ทำให้ลดความขัดแย้งในการปฏิบัติงานภายในองค์กร	5. บุคลากรทุกคนสามารถเสนอแนวทางพัฒนาตนเองให้สอดคล้องกับงานที่ตนเองปฏิบัติได้
6. องค์กรสามารถพัฒนาระบบคุณภาพทั้งระบบและไปในทิศทางเดียวกัน	6. บุคลากรทุกคนมีความเข้าใจตรงกัน และพัฒนาการทำงานเป็นทีมหรือเป็นกลุ่มได้ดีขึ้น
7. ชื่อเสียงของมหาวิทยาลัยฯ เป็นที่ยอมรับของหน่วยงานทั้งภายในและต่างประเทศ	7. บุคลากรทุกคนมีความภูมิใจในองค์กรและมีความรู้สึกที่ดีต่อองค์กร



1. มีความมั่นใจว่า ได้รับการบริการที่มีคุณภาพทั้งระบบ ทุกขั้นตอนของการปฏิบัติงาน
2. มีความสะดวก ประหยัดเวลาในการรับบริการจากสถาบัน
3. ไม่เสียเวลาในการค้นหาและต้องประเมินว่าสถาบันมีคุณภาพหรือไม่ หากจะต้องติดต่อหรือบริการ
4. สามารถวัดและประเมินคุณภาพจากงานบริการตามมาตรฐานที่ได้กำหนดไว้
5. มีความภูมิใจและมั่นใจที่ได้ปฏิบัติงานร่วมกับสถาบันที่มีระบบคุณภาพชัดเจน ตรวจสอบได้

บทที่ 3
ตัวบ่งชี้ / เกณฑ์การประเมินคุณภาพการศึกษาภายใน
สถาบันวิจัยและพัฒนา

องค์ประกอบที่ 1 ปรัชญา ปณิธาน วัตถุประสงค์ และแผนการดำเนินการ
หลักการ

มหาวิทยาลัยมีการกำหนดวิสัยทัศน์ แผนกลยุทธ์และแผนปฏิบัติการประจำปี ซึ่งสอดคล้องกับ ปรัชญา ปณิธาน กฎหมาย และจุดเน้นของสถาบัน สถาบันวิจัยและพัฒนา เป็นหน่วยงานภายในของ มหาวิทยาลัยจึงกำหนดวิสัยทัศน์ แผนกลยุทธ์และแผนปฏิบัติการประจำปีที่สอดคล้องกับวิสัยทัศน์ และ แผนกลยุทธ์ที่กำหนดแล้วให้บุคลากรทุกกลุ่มงานภายในของสถาบันได้ใช้เป็นแนวทางในการบริหารจัดการ และปฏิบัติงาน

มาตรฐานและเอกสารที่เกี่ยวข้อง

1. พระราชบัญญัติการศึกษาแห่งชาติ พ.ศ. 2542 แก้ไขเพิ่มเติม (ฉบับที่ 2) พ.ศ. 2545 สำนักงานเลขาธิการสภาการศึกษา
2. พระราชบัญญัติสถาบันอุดมศึกษาของรัฐและเอกชน
3. กรอบแผนอุดมศึกษาระยะยาว 15 ปี ฉบับที่ 2 (พ.ศ. 2551-2565) สำนักงานคณะกรรมการการอุดมศึกษา
4. มาตรฐานการศึกษาของชาติ พ.ศ. 2547 สำนักงานเลขาธิการสภาการศึกษา
5. มาตรฐานการอุดมศึกษา พ.ศ. 2549 สำนักงานคณะกรรมการการอุดมศึกษา
6. มาตรฐานสถาบันอุดมศึกษา พ.ศ. 2551 สำนักงานคณะกรรมการการอุดมศึกษา
7. กรอบมาตรฐานคุณวุฒิระดับอุดมศึกษาแห่งชาติ พ.ศ. 2552 (Thai Qualification Framework for Higher Education) (TQF : HEd.) สำนักงานคณะกรรมการการอุดมศึกษา
8. หลักการอุดมศึกษา

ตัวบ่งชี้ จำนวน 1 ตัวบ่งชี้ คือ

- 1.1 กระบวนการพัฒนาแผน

ตัวบ่งชี้ที่ 1.1 : กระบวนการพัฒนาแผน

ชนิดของตัวบ่งชี้ : กระบวนการ

หน่วยวัด : ระดับ

น้ำหนัก : ร้อยละ 6

ระยะเวลาการเก็บข้อมูล : ปีงบประมาณ พ.ศ. 2554

คำอธิบายตัวบ่งชี้ : สถาบันวิจัยและพัฒนา มีภารกิจหลัก คือ การวิจัย และ การบริการวิชาการแก่สังคม ในการดำเนินการเพื่อให้บรรลุภารกิจหลักและเชื่อมโยงนโยบายด้านวิจัยและการบริการวิชาการของมหาวิทยาลัยได้นั้น สถาบันวิจัยและพัฒนา จำเป็นต้องมีการกำหนดวิสัยทัศน์ พันธกิจ ทิศทางการพัฒนา และการดำเนินงานของสถาบันวิจัยและพัฒนาให้สอดคล้องกับนโยบายของมหาวิทยาลัย

เกณฑ์มาตรฐาน :

1. มีการจัดทำแผนกลยุทธ์ที่สอดคล้องกับนโยบายของมหาวิทยาลัย
2. มีการถ่ายทอดแผนกลยุทธ์สถาบันไปสู่ทุกกลุ่มงานภายในสถาบัน
3. มีกระบวนการแปลงแผนกลยุทธ์เป็นแผนปฏิบัติการประจำปีครบ 2 พันธกิจ คือ การวิจัยและการบริการวิชาการ
4. มีตัวบ่งชี้ของแผนกลยุทธ์ แผนปฏิบัติการประจำปี และค่าเป้าหมายของแต่ละตัวบ่งชี้เพื่อวัดความสำเร็จของการดำเนินงานตามแผนกลยุทธ์และแผนปฏิบัติการประจำปี
5. มีการดำเนินงานตามแผนปฏิบัติการประจำปีครบ 2 พันธกิจ
6. มีการติดตามผลการดำเนินงานตามตัวบ่งชี้ของแผนปฏิบัติการประจำปี อย่างน้อยปีละ 2 ครั้ง
7. มีการประเมินผลการดำเนินงานตามตัวบ่งชี้ของแผนกลยุทธ์ อย่างน้อยปีละ 1 ครั้ง
8. มีการนำผลการพิจารณา ข้อคิดเห็น และข้อเสนอแนะไปปรับปรุงแผนกลยุทธ์และแผนปฏิบัติการประจำปี

เกณฑ์การประเมิน :

คะแนน 1	คะแนน 2	คะแนน 3	คะแนน 4	คะแนน 5
มีการดำเนินการ 1 ข้อ	มีการดำเนินการ 2 ข้อ หรือ 3 ข้อ	มีการดำเนินการ 4 ข้อ หรือ 5 ข้อ	มีการดำเนินการ 6 ข้อ หรือ 7 ข้อ	มีการดำเนินการ 8 ข้อ

องค์ประกอบที่ 2 การวิจัย

หลักการ

การวิจัย เป็นหนึ่งในภารกิจหลักของสถาบันอุดมศึกษา โดยสถาบันวิจัยและพัฒนา มหาวิทยาลัยเทคโนโลยีราชมงคลพระนคร เป็นหน่วยงานที่มีบทบาทหน้าที่ในการบริหารจัดการและดำเนินงานที่เกี่ยวข้องกับการประสานงานวิจัย การเผยแพร่และถ่ายทอดเทคโนโลยี การพัฒนางานวิจัย ซึ่งดำเนินการโดยหน่วยงานในสังกัดสถาบัน คือ กลุ่มวิจัย มีวัตถุประสงค์ตามที่กำหนดในเป้าประสงค์ของ ยุทธศาสตร์การพัฒนามหาวิทยาลัย คือ เพื่อสร้างและถ่ายทอดองค์ความรู้เชิงบูรณาการเพื่อการแข่งขันในระดับชาติและนานาชาติ

มาตรฐานและเอกสารที่เกี่ยวข้อง

1. กรอบแผนอุดมศึกษาระยะยาว 15 ปี ฉบับที่ 2 (พ.ศ. 2551-2565) สำนักงานคณะกรรมการการอุดมศึกษา
2. มาตรฐานการอุดมศึกษา พ.ศ. 2549 สำนักงานคณะกรรมการการอุดมศึกษา
3. มาตรฐานสถาบันอุดมศึกษา พ.ศ. 2551 สำนักงานคณะกรรมการการอุดมศึกษา
4. มาตรฐานการประเมินคุณภาพภายนอกระดับอุดมศึกษารอบสาม พ.ศ. 2553 สำนักงานรับรองมาตรฐานและประเมินคุณภาพการศึกษา (องค์กรมหาชน) (สมศ.)
5. นโยบายและยุทธศาสตร์การวิจัยของชาติ (พ.ศ. 2555-2559) สำนักงานคณะกรรมการวิจัยแห่งชาติ
6. แนวทางปฏิบัติจรรยาบรรณนักวิจัย พ.ศ. 2541 สำนักงานคณะกรรมการวิจัยแห่งชาติ

ตัวบ่งชี้ จำนวน 9 ตัวบ่งชี้ คือ

- 2.1 ระบบและกลไกการบริหารงานวิจัยหรืองานสร้างสรรค์
- 2.2 ระบบกลไกการจัดการเรื่องการบูรณาการการวิจัยกับการเรียนการสอนและหรือการบริการวิชาการ
- 2.3 ระดับความสำเร็จของการจัดสรรงบประมาณวิจัยจากงบประมาณภายใน
- 2.4 ระดับความสำเร็จของการติดตามประเมินผลการทำงานวิจัย
- 2.5 ระดับความสำเร็จของการเผยแพร่ผลงานวิจัยหรืองานสร้างสรรค์
- 2.6 ระดับความสำเร็จของการจัดทำวารสารวิชาการและวิจัย
- 2.7 ระดับความสำเร็จของการพัฒนานักวิจัย
- 2.8 จำนวนผลงานวิจัยหรือผลงานสร้างสรรค์หรือผลงานวิชาการที่ดำเนินการจัดแจ้งหรือจดทะเบียนทรัพย์สินทางปัญญา
- 2.9 ระดับความสำเร็จของการส่งเสริมการทำงานวิจัยหรืองานสร้างสรรค์ของนักศึกษา

ตัวบ่งชี้ที่ 2.1 : ระบบและกลไกการบริหารงานวิจัยหรืองานสร้างสรรค์

ชนิดของตัวบ่งชี้ : กระบวนการ

หน่วยวัด : ระดับ

น้ำหนัก : ร้อยละ 4

ระยะเวลาการเก็บข้อมูล : ปีการศึกษา 2554

คำอธิบายตัวบ่งชี้ : สถาบันวิจัยและพัฒนา เป็นหน่วยงานบริหารจัดการงานวิจัยหรืองานสร้างสรรค์ให้มีคุณภาพ โดยมีแนวทางการดำเนินงานที่เป็นระบบและมีกลไกส่งเสริมสนับสนุนงานวิจัยและงานสร้างสรรค์ ดังกล่าว เพื่อให้สามารถดำเนินการได้ตามแผนที่กำหนดไว้ทั้งการสนับสนุนการพัฒนาศักยภาพนักวิจัย การจัดหาแหล่งทุนวิจัย การจัดสรรงบประมาณวิจัย การสนับสนุนการเผยแพร่ผลงานวิจัย เพื่อให้การบริหารงานวิจัยและงานสร้างสรรค์เป็นไปอย่างมีประสิทธิภาพ

ระบบและกลไกการบริหารงานวิจัย

- **ระบบ หมายถึง** ขั้นตอนการปฏิบัติที่มีการกำหนดอย่างชัดเจนว่าจะต้องทำอะไรบ้างเพื่อให้ได้ผลออกมาตามที่ต้องการ ขั้นตอนการปฏิบัติงานจะต้องปรากฏให้ทราบโดยทั่วกัน ไม่ว่าจะอยู่ในรูปของเอกสารหรือสื่ออิเล็กทรอนิกส์หรือโดยวิธีการอื่นๆ โดยองค์ประกอบของระบบ ประกอบด้วย ปัจจัยนำเข้า กระบวนการ ผลผลิต และข้อมูลย้อนกลับ ซึ่งมีความสัมพันธ์เชื่อมโยงกัน

- **กลไก หมายถึง** สิ่งที่ทำให้ระบบมีการขับเคลื่อนหรือดำเนินอยู่ได้ โดยมีการจัดสรรทรัพยากร มีการจัดองค์กร หน่วยงาน หรือกลุ่มบุคคลเป็นผู้ดำเนินงาน

- **การเผยแพร่ผลงานวิจัยหรืองานสร้างสรรค์อย่างต่อเนื่อง** หมายถึง การที่หน่วยงานคือสถาบันวิจัยและพัฒนา โดยงานเผยแพร่และถ่ายทอดเทคโนโลยีได้ดำเนินโครงการหรือกิจกรรมที่เกี่ยวข้องกับการเผยแพร่ผลงานวิจัยหรืองานสร้างสรรค์ประเภทต่าง ๆ ซึ่งต้องได้รับการจัดสรรงบประมาณจากมหาวิทยาลัยหรือหน่วยงานภายนอกติดต่อกันตั้งแต่สองปีขึ้นไป

เกณฑ์มาตรฐาน :

1. มีระบบและกลไกการบริหารงานวิจัยหรืองานสร้างสรรค์ เพื่อให้บรรลุตามแผนด้านงานวิจัยของสถาบันและดำเนินการตามระบบที่กำหนด
2. มีการพัฒนาศักยภาพนักวิจัยทั้งนักวิจัยรุ่นใหม่และนักวิจัยมืออาชีพ
3. มีการจัดสรรงบประมาณของสถาบันเพื่อเป็นทุนวิจัยหรืองานสร้างสรรค์
4. มีการเผยแพร่ผลงานวิจัยหรืองานสร้างสรรค์อย่างต่อเนื่องโดยมีส่วนร่วมของหน่วยงานภายในและภายนอกสถาบัน
5. มีการติดตามและประเมินผลการดำเนินการในข้อ 2-4 อย่างครบถ้วนทุกประเด็น
6. มีการนำผลการประเมินไปปรับปรุงการสนับสนุนพันธกิจด้านการวิจัยหรืองานสร้างสรรค์ของสถาบัน

เกณฑ์การประเมิน

คะแนน 1	คะแนน 2	คะแนน 3	คะแนน 4	คะแนน 5
มีการดำเนินการ 1 ข้อ	มีการดำเนินการ 2 ข้อ	มีการดำเนินการ 3 ข้อ หรือ 4 ข้อ	มีการดำเนินการ 5 ข้อ	มีการดำเนินการ 6 ข้อ

ตัวบ่งชี้ที่ 2.2 : ระบบกลไกการจัดการเรื่องการบูรณาการการวิจัยกับการเรียนการสอนและหรือ
การบริการวิชาการ

ชนิดของตัวบ่งชี้ : กระบวนการ

หน่วยวัด : ระดับ

น้ำหนัก : ร้อยละ 4

ระยะเวลาการเก็บข้อมูล : ปีการศึกษา 2554

คำอธิบายตัวบ่งชี้ : การวิจัยเป็นพันธกิจหนึ่งในสี่พันธกิจของบุคลากรในมหาวิทยาลัยเทคโนโลยีราชมงคลพระนคร สถาบันจึงต้องกำหนดหลักเกณฑ์และขั้นตอนที่เป็นระบบ มีการจัดโครงสร้างเพื่อเป็นกลไกในการขับเคลื่อนระบบดังกล่าว การทำงานวิจัยต้องมีความเชื่อมโยงกับการเรียนการสอนและการบริการวิชาการและสามารถบูรณาการงานวิจัยกับการเรียนการสอนและการบริการวิชาการได้อย่างเป็นรูปธรรม

เกณฑ์มาตรฐาน :

1. มีระบบและกลไกการบูรณาการการวิจัยกับการเรียนการสอนและหรือการบริการวิชาการ และดำเนินการตามระบบที่กำหนด
2. มีการจัดการให้บุคลากรทำงานวิจัยที่บูรณาการกับการเรียนการสอน
3. มีการจัดการให้บุคลากรทำงานวิจัยที่บูรณาการกับการบริการวิชาการ
4. มีการประเมินผลความสำเร็จของการบูรณาการการวิจัยกับการเรียนการสอนและหรือการบริการวิชาการ
5. มีการนำผลการประเมินไปปรับปรุงการบูรณาการการวิจัยกับการเรียนการสอนและหรือการบริการวิชาการ

เกณฑ์การประเมิน

คะแนน 1	คะแนน 2	คะแนน 3	คะแนน 4	คะแนน 5
มีการดำเนินการ 1 ข้อ	มีการดำเนินการ 2 ข้อ	มีการดำเนินการ 3 ข้อ	มีการดำเนินการ 4 ข้อ	มีการดำเนินการ 5 ข้อ

ตัวบ่งชี้ที่ 2.3 : ระดับความสำเร็จของการจัดสรรงบประมาณวิจัยจากงบประมาณภายใน

ชนิดของตัวบ่งชี้ : ผลผลิต

หน่วยวัด : ระดับ

น้ำหนัก : ร้อยละ 4

ระยะเวลาการเก็บข้อมูล : ปีงบประมาณ พ.ศ. 2554

คำอธิบายตัวบ่งชี้ : สถาบันวิจัยและพัฒนา โดยงานประสานงานวิจัย กลุ่มวิจัย มีภารกิจในการส่งเสริม สนับสนุนการทำวิจัยหรืองานสร้างสรรค์ของบุคลากรที่เป็นอาจารย์ประจำและนักวิจัย โดยเป็นหน่วยงาน กลางในการจัดสรรงบประมาณของมหาวิทยาลัยเพื่อทำงานวิจัยหรืองานสร้างสรรค์ ได้แก่ งบประมาณ รายจ่ายประจำปีและงบประมาณเงินรายได้ เพื่อพัฒนาผลงานวิจัยในผลผลิตผลงานวิจัยเพื่อสร้างองค์ ความรู้และผลงานวิจัยเพื่อถ่ายทอดเทคโนโลยีให้มีศักยภาพเพื่อนำสู่การตีพิมพ์เผยแพร่ ถ่ายทอด เทคโนโลยีและการใช้ประโยชน์ต่อไป

เกณฑ์มาตรฐาน :

1. มีระบบและกลไกการจัดสรรงบประมาณวิจัยหรืองานสร้างสรรค์เพื่อให้ได้ผลงานที่มีศักยภาพ และดำเนินการตามระบบที่กำหนด
2. มีการกำหนดโจทย์วิจัยและหรือจุดเน้นของการทำวิจัยหรืองานสร้างสรรค์เพื่อให้นักวิจัยมี ทิศทางในการพัฒนาข้อเสนอการวิจัย
3. มีการประเมินคุณภาพของข้อเสนอการวิจัยโดยผู้ทรงคุณวุฒิจากหน่วยงานภายในและ ภายนอกสถาบันซึ่งดำเนินการอย่างโปร่งใส ตรวจสอบได้
4. มีการจัดนักวิจัยอาวุโสหรือนักวิจัยพี่เลี้ยงเพื่อเป็นที่ปรึกษาในการพัฒนาข้อเสนอการวิจัยแยก ตามสาขาวิชาการของสถาบัน
5. มีร้อยละของข้อเสนอการวิจัยในผลผลิตผลงานวิจัยเพื่อถ่ายทอดเทคโนโลยีไม่ต่ำกว่าร้อยละ 50 ของข้อเสนอการวิจัยทั้งหมด
6. มีข้อเสนอการวิจัยงบประมาณรายจ่ายประจำปีที่ได้รับการประเมิน “สนับสนุน” จาก ผู้ทรงคุณวุฒิของสำนักงานคณะกรรมการวิจัยแห่งชาติไม่ต่ำกว่าร้อยละ 50 ของข้อเสนอการ วิจัยทั้งหมด

เกณฑ์การประเมิน :

คะแนน 1	คะแนน 2	คะแนน 3	คะแนน 4	คะแนน 5
มีการดำเนินการ 1 ข้อ	มีการดำเนินการ 2 ข้อ	มีการดำเนินการ 3 ข้อ หรือ 4 ข้อ	มีการดำเนินการ 5 ข้อ	มีการดำเนินการ 6 ข้อ

ตัวบ่งชี้ที่ 2.4 : ระดับความสำเร็จของการติดตามประเมินผลการทำงานวิจัย

ชนิดของตัวบ่งชี้ : ผลผลิต

หน่วยวัด : ระดับ

น้ำหนัก : ร้อยละ 4

ระยะเวลาการเก็บข้อมูล : ปีงบประมาณ พ.ศ. 2554

คำอธิบายตัวบ่งชี้ : กิจกรรมการติดตามประเมินผลการทำงานวิจัยเป็นกิจกรรมที่ต่อเนื่องจากการจัดสรรงบประมาณวิจัยและการทำสัญญารับทุนอุดหนุนวิจัย โดยมีวัตถุประสงค์เพื่อให้นักวิจัยที่ได้รับการจัดสรรงบประมาณวิจัยจากงบภายในสามารถดำเนินงานวิจัยให้เสร็จสิ้นได้ภายในระยะเวลาที่กำหนด รวมทั้งส่งเล่มรายงานฉบับสมบูรณ์เพื่อเผยแพร่สู่หน่วยงานภายในและภายนอก ทั้งระบบของเอกสารและไฟล์ข้อมูล และมีการประเมินผลผลงานวิจัยและงานสร้างสรรค์ดังกล่าวด้วยวิธีการที่มีมาตรฐานและเชื่อถือได้

เกณฑ์มาตรฐาน :

1. มีการกำหนดผู้รับผิดชอบ รวมทั้งจัดทำขั้นตอนการปฏิบัติงานและประชาสัมพันธ์ให้ทราบโดยทั่วกัน
2. มีการให้รายงานผลการดำเนินงานวิจัยรายไตรมาสครบถ้วนทุกโครงการ
3. มีการให้ส่งรายงานวิจัยฉบับสมบูรณ์ตรงตามเวลาที่กำหนดไม่ต่ำกว่าร้อยละ 70 ของโครงการวิจัยทั้งหมด
4. มีการประเมินผลงานวิจัยของโครงการที่ได้รับการจัดสรรงบประมาณวิจัยจากงบภายในโดยอิงเกณฑ์จากหน่วยงานหรือองค์กรระดับชาติ
5. มีผลงานวิจัยที่ผ่านการประเมินในเกณฑ์ดีไม่ต่ำกว่าร้อยละ 50 ของผลงานที่ประเมินทั้งหมด

เกณฑ์การประเมิน

คะแนน 1	คะแนน 2	คะแนน 3	คะแนน 4	คะแนน 5
มีการดำเนินการ 1 ข้อ	มีการดำเนินการ 2 ข้อ	มีการดำเนินการ 3 ข้อ	มีการดำเนินการ 4 ข้อ	มีการดำเนินการ 5 ข้อ

ตัวบ่งชี้ที่ 2.5 : ระดับความสำเร็จของการเผยแพร่ผลงานวิจัยหรืองานสร้างสรรค์

ชนิดของตัวบ่งชี้ : ผลผลิต

หน่วยวัด : ระดับ

น้ำหนัก : ร้อยละ 4

ระยะเวลาการเก็บข้อมูล : ปีการศึกษา 2554

คำอธิบายตัวบ่งชี้ : การเผยแพร่และถ่ายทอดเทคโนโลยีจากผลงานวิจัยหรืองานสร้างสรรค์ เป็นภารกิจที่ต่อเนื่องจากการประสานงานวิจัย เพื่อเผยแพร่ผลงานวิจัยของผลิตผลผลงานวิจัยเพื่อสร้างองค์ความรู้และผลงานวิจัยเพื่อถ่ายทอดเทคโนโลยีของบุคลากรสถาบันวิจัยและพัฒนา และมหาวิทยาลัย สู่การรับรู้ของสาธารณชน ในประเภทของการจัดนิทรรศการภายในมหาวิทยาลัย การจัดนิทรรศการร่วมกับหน่วยงานภายนอก การจัดประชุมสัมมนาทางวิชาการ การจัดทำสื่อเผยแพร่ประเภทสื่อสิ่งพิมพ์และสื่ออิเล็กทรอนิกส์ และการเผยแพร่ผ่านสื่อโทรทัศน์ โดยผู้รับผิดชอบ คือ งานเผยแพร่และถ่ายทอดเทคโนโลยีในกลุ่มวิจัย สถาบันวิจัยและพัฒนา

- **การมีโครงการหรือกิจกรรมเผยแพร่ผลงานวิจัยหรืองานสร้างสรรค์ครบถ้วนทุกประเภท** หมายถึง การที่หน่วยงาน คือ งานเผยแพร่และถ่ายทอดเทคโนโลยีกลุ่มวิจัย ได้ดำเนินโครงการ/กิจกรรม 1) จัดนิทรรศการ 2) จัดหรือร่วมจัดประชุมสัมมนาวิชาการ 3) จัดทำวารสารวิชาการและวิจัย 4) นำเสนอผลงานวิจัยระดับนานาชาติ

- **การมีเครือข่ายการเผยแพร่ผลงานฯ ร่วมกับหน่วยงานภายนอกอย่างต่อเนื่อง** หมายถึง การที่หน่วยงานคืองานเผยแพร่และถ่ายทอดเทคโนโลยี กลุ่มวิจัย ได้เผยแพร่ผลงานวิจัยหรืองานสร้างสรรค์โดยมีกิจกรรมที่เป็นความร่วมมือกับเครือข่ายภายนอกมหาวิทยาลัยติดต่อกันตั้งแต่สองปีขึ้นไป

เกณฑ์มาตรฐาน :

1. มีระบบและกลไกการการเผยแพร่ผลงานวิจัยหรืองานสร้างสรรค์เพื่อให้บรรลุตามแผนดำเนินงานวิจัยของสถาบันและดำเนินการตามระบบที่กำหนด
2. มีโครงการหรือกิจกรรมเผยแพร่ผลงานวิจัยหรืองานสร้างสรรค์ครบถ้วนทุกประเภท
3. มีหน่วยงานระดับคณะของมหาวิทยาลัยร่วมโครงการหรือกิจกรรมที่จัดในภาพรวมครบถ้วนทุกหน่วยงาน
4. มีเครือข่ายการเผยแพร่ผลงานวิจัยหรืองานสร้างสรรค์ร่วมกับหน่วยงานภายนอกในระดับชาติหรือนานาชาติและเป็นไปอย่างต่อเนื่อง
5. มีการประเมินผลโครงการหรือกิจกรรมการเผยแพร่ผลงานวิจัยหรืองานสร้างสรรค์โดยมีผลการประเมินบรรลุเป้าหมายไม่ต่ำกว่าร้อยละ 70 ของตัวชี้วัด
6. มีนักวิจัยหรือโครงการหรือกิจกรรมหรือผลงานที่เกี่ยวข้องกับการเผยแพร่ผลงานวิจัยหรืองานสร้างสรรค์ที่ได้รับการยกย่องเชิดชูเกียรติโดยหน่วยงานหรือองค์กรระดับชาติ

เกณฑ์การประเมิน :

คะแนน 1	คะแนน 2	คะแนน 3	คะแนน 4	คะแนน 5
มีการดำเนินการ 1 ข้อ	มีการดำเนินการ 2 ข้อ	มีการดำเนินการ 3 ข้อ หรือ 4 ข้อ	มีการดำเนินการ 5 ข้อ	มีการดำเนินการ 6 ข้อ

ตัวบ่งชี้ที่ 2.6 : ระดับความสำเร็จของการจัดทำวารสารวิชาการและวิจัย

ชนิดของตัวบ่งชี้ : ผลผลิต

หน่วยวัด : ระดับ

น้ำหนัก : ร้อยละ 4

ระยะเวลาการเก็บข้อมูล : ปีการศึกษา 2554

คำอธิบายตัวบ่งชี้ : ช่องทางการเผยแพร่ผลงานวิจัยหรืองานสร้างสรรค์ที่สำคัญช่องทางหนึ่งคือการตีพิมพ์ในวารสารที่เป็นไปตามเกณฑ์คุณภาพของวารสารที่กำหนดโดยหน่วยงานที่ได้รับการยอมรับในวงวิชาการ โดยมีขั้นตอนการดำเนินงานที่สำคัญคือ 1) การพิจารณารับบทความ 2) การประเมินบทความ และ 3) การจัดพิมพ์และเผยแพร่บทความ

เกณฑ์มาตรฐาน :

1. มีการกำหนดผู้รับผิดชอบที่ชัดเจน รวมทั้งจัดทำขั้นตอนการปฏิบัติงานและประชาสัมพันธ์ให้ทราบโดยทั่วกัน
2. มีโครงการการจัดทำวารสารวิชาการและวิจัยโดยดำเนินการตามแผนและเกณฑ์คุณภาพวารสารวิชาการระดับชาติหรือนานาชาติ และมีการเผยแพร่วารสารวิชาการและวิจัยสู่สาธารณชน
3. มีบทความวิจัยและบทความวิชาการของบุคลากรภายในและนักศึกษารวมกันไม่ต่ำกว่าร้อยละ 30 ของบทความทั้งหมด
4. มีการประเมินผลโครงการจัดทำวารสารวิชาการและวิจัยโดยมีผลการประเมินบรรลุเป้าหมายไม่ต่ำกว่าร้อยละ 95
5. วารสารวิชาการและวิจัยได้รับการรับรองหรือประกันคุณภาพจากหน่วยงานหรือองค์กรระดับชาติ

เกณฑ์การประเมิน

คะแนน 1	คะแนน 2	คะแนน 3	คะแนน 4	คะแนน 5
มีการดำเนินการ 1 ข้อ	มีการดำเนินการ 2 ข้อ	มีการดำเนินการ 3 ข้อ	มีการดำเนินการ 4 ข้อ	มีการดำเนินการ 5 ข้อ

ตัวบ่งชี้ที่ 2.7 : ระดับความสำเร็จของการพัฒนานักวิจัย

ชนิดของตัวบ่งชี้ : ผลผลิต

หน่วยวัด : ระดับ

น้ำหนัก : ร้อยละ 4

ระยะเวลาการเก็บข้อมูล : ปีการศึกษา 2554

คำอธิบายตัวบ่งชี้ : การพัฒนานักวิจัยเป็นภารกิจของสถาบันวิจัยและพัฒนาในการพัฒนาบุคลากรที่เป็นอาจารย์ประจำให้มีศักยภาพในการพัฒนาข้อเสนอการวิจัย การตีพิมพ์เผยแพร่ผลงานวิจัย การนำผลงานวิจัยไปใช้ประโยชน์ และการจดทะเบียนทรัพย์สินทางปัญญาที่เกิดจากงานวิจัย ในโครงการหรือกิจกรรมต้นกล้า นักวิจัยมืออาชีพ วิจัยสัญจร และกิจกรรมการเชิดชูเกียรติแก่นักวิจัยในความรับผิดชอบของงานพัฒนางานวิจัยในกลุ่มงานวิจัย สถาบันวิจัยและพัฒนา

โครงการหรือกิจกรรมการพัฒนานักวิจัยครบถ้วนทุกกิจกรรม หมายถึง โครงการหรือกิจกรรมการพัฒนานักวิจัยทั้งนักวิจัยรุ่นใหม่และนักวิจัยมืออาชีพ

เกณฑ์มาตรฐาน :

1. มีระบบและกลไกการพัฒนานักวิจัยเพื่อให้ได้นักวิจัยที่มีศักยภาพและดำเนินการตามระบบที่กำหนด
2. มีโครงการหรือกิจกรรมการพัฒนานักวิจัยครบถ้วนทุกกิจกรรม
3. นักวิจัยที่เข้าร่วมโครงการหรือกิจกรรมมีความพึงพอใจต่อการดำเนินการเฉลี่ยในภาพรวมไม่ต่ำกว่าร้อยละ 80
4. มีการประเมินผลโครงการหรือกิจกรรมการพัฒนานักวิจัยโดยมีผลการประเมินบรรลุเป้าหมายไม่ต่ำกว่าร้อยละ 95
5. มีผลงานของนักวิจัยที่ได้รับการยกย่องเชิดชูเกียรติจากมหาวิทยาลัยครบทุกสาขาและทุกระดับ

เกณฑ์การประเมิน

คะแนน 1	คะแนน 2	คะแนน 3	คะแนน 4	คะแนน 5
มีการดำเนินการ 1 ข้อ	มีการดำเนินการ 2 ข้อ	มีการดำเนินการ 3 ข้อ	มีการดำเนินการ 4 ข้อ	มีการดำเนินการ 5 ข้อ

ตัวบ่งชี้ที่ 2.8 : จำนวนผลงานวิจัยหรือผลงานสร้างสรรค์หรือผลงานวิชาการที่ดำเนินการจัดแจ้งหรือจดทะเบียนทรัพย์สินทางปัญญา

ชนิดของตัวบ่งชี้ : ผลผลิต

หน่วยวัด : จำนวน

น้ำหนัก : ร้อยละ 4

ระยะเวลาการเก็บข้อมูล : ปีการศึกษา 2554

คำอธิบายตัวบ่งชี้ : การสร้างสรรค์งานวิจัยและผลงานทางวิชาการ เป็นพันธกิจที่สำคัญของอาจารย์ในสถาบันอุดมศึกษา โดยผลงานที่จะมีคุณภาพพิจารณาได้จากการได้รับจัดแจ้งข้อมูลหรือจดทะเบียนสิทธิบัตรหรืออนุสิทธิบัตร

ลิขสิทธิ์ หมายถึง สิทธิแต่เพียงผู้เดียวของผู้สร้างสรรค์ที่จะกระทำการใดๆ เกี่ยวกับงานที่ผู้สร้างสรรค์ได้ทำขึ้นตามประเภทลิขสิทธิ์ที่กฎหมายกำหนด ได้แก่ งานวรรณกรรม นาฏกรรม ศิลปกรรม ดนตรีกรรม โสตทัศนวัสดุ ภาพยนตร์ สิ่งบันทึกเสียง หรือแผนกศิลปะ ไม่ว่างานดังกล่าวจะแสดงออกโดยวิธีหรือรูปแบบอย่างไร นอกจากนั้น กฎหมายลิขสิทธิ์ยังให้ความคุ้มครองถึงสิทธิของนักแสดงด้วย

อนุสิทธิบัตร หมายถึง การให้ความคุ้มครองการประดิษฐ์จากความคิดสร้างสรรค์ที่มีระดับการพัฒนาเทคโนโลยีไม่สูงมาก โดยอาจเป็นการประดิษฐ์คิดค้นขึ้นใหม่ หรือปรับปรุงจากการประดิษฐ์ที่มีอยู่ก่อนเพียงเล็กน้อย

สิทธิบัตร หมายถึง หนังสือสำคัญที่รัฐออกให้เพื่อคุ้มครองการประดิษฐ์ หรือการออกแบบผลิตภัณฑ์ ที่มีลักษณะตามที่กฎหมายกำหนด หรือกล่าวอีกนัยหนึ่งได้ว่า สิทธิบัตร หมายถึง การที่รัฐให้ความคุ้มครองการประดิษฐ์ หรือการออกแบบผลิตภัณฑ์ให้ผู้ทรงสิทธิบัตรหรืออนุสิทธิบัตร มีสิทธิเด็ดขาดหรือสิทธิแต่เพียงผู้เดียวในการแสวงหาประโยชน์จากการประดิษฐ์ หรือการออกแบบผลิตภัณฑ์ที่ได้รับสิทธิบัตรหรืออนุสิทธิบัตรนั้น ภายในระยะเวลาที่กฎหมายกำหนด

เกณฑ์มาตรฐาน :

เกณฑ์การให้คะแนน	คะแนน
1. มีการจัดแจ้งหรือจดทะเบียนข้อมูลลิขสิทธิ์หรืออนุสิทธิบัตร สิทธิบัตร จำนวนไม่ต่ำกว่า 10 เรื่อง	1
2. มีการจัดแจ้งหรือจดทะเบียนข้อมูลลิขสิทธิ์หรืออนุสิทธิบัตร สิทธิบัตร จำนวนไม่ต่ำกว่า 11-15 เรื่อง	2
3. มีการจัดแจ้งหรือจดทะเบียนข้อมูลลิขสิทธิ์หรืออนุสิทธิบัตร สิทธิบัตร จำนวนไม่ต่ำกว่า 16-20 เรื่อง	3
4. มีการจัดแจ้งหรือจดทะเบียนข้อมูลลิขสิทธิ์หรืออนุสิทธิบัตร สิทธิบัตร จำนวนไม่ต่ำกว่า 21-25 เรื่อง	4
5. มีการจัดแจ้งหรือจดทะเบียนข้อมูลลิขสิทธิ์หรืออนุสิทธิบัตร สิทธิบัตร ตั้งแต่ 26 เรื่องขึ้นไป	5

ตัวบ่งชี้ที่ 2.9 : ระดับความสำเร็จของการส่งเสริมการทำงานวิจัยหรืองานสร้างสรรค์ของนักศึกษา

ชนิดของตัวบ่งชี้ : ผลผลิต

หน่วยวัด : ระดับ

น้ำหนัก : ร้อยละ 4

ระยะเวลาการเก็บข้อมูล : ปีงบประมาณ พ.ศ. 2554

คำอธิบายตัวบ่งชี้ : สถาบันวิจัยและพัฒนา มีภารกิจส่งเสริมการทำวิจัยและหรืองานสร้างสรรค์ของนักศึกษา ซึ่งมีเรียกแตกต่างกันไป อาทิ โครงการงาน แผนงานพิเศษ ปรินญาณิพนธ์ เป็นการส่งเสริมสนับสนุนให้นักศึกษาระดับปริญญาตรีปีที่ 3 หรือปีที่ 4 ของมหาวิทยาลัยเทคโนโลยีราชมงคลพระนคร ได้พัฒนาผลงานที่สามารถพัฒนาทักษะการทำวิจัย รวมทั้งทักษะการนำเสนอผลงานผ่านช่องทางของสื่อต่างๆ ผ่านทางงานประสานงานวิจัย โครงการส่งเสริมสิ่งประดิษฐ์และนวัตกรรมเพื่อคนรุ่นใหม่ กลุ่มวิจัย สถาบันวิจัยและพัฒนา

- **การนำเสนอผลงานผ่านช่องทางของสื่อต่างๆ** หมายถึง การนำผลงานของนักศึกษาที่ได้รับ การจัดสรรทุนตามโครงการส่งเสริมสิ่งประดิษฐ์และนวัตกรรมเพื่อคนรุ่นใหม่เผยแพร่ผ่านทางสื่อสิ่งพิมพ์ และหรือสื่ออิเล็กทรอนิกส์ที่ดำเนินการโดยหน่วยงานระดับมหาวิทยาลัยหรือหน่วยงานระดับคณะ หรือเจ้าของผลงาน

เกณฑ์มาตรฐาน :

1. มีการกำหนดขั้นตอนและหลักเกณฑ์การขอรับทุนสนับสนุนโครงการส่งเสริมสิ่งประดิษฐ์และนวัตกรรมเพื่อคนรุ่นใหม่และประชาสัมพันธ์ให้ทราบโดยทั่วไป
2. มีโครงการหรือกิจกรรมรองรับภารกิจส่งเสริมการทำวิจัยหรืองานสร้างสรรค์ของนักศึกษา
3. มีโครงการหรือแผนงานพิเศษหรือปรินญาณิพนธ์ของนักศึกษาที่ได้รับทุนสนับสนุนจากมหาวิทยาลัยครบถ้วนทุกคณะ
4. มีโครงการหรือแผนงานพิเศษหรือปรินญาณิพนธ์ที่ดำเนินการแล้วเสร็จตามระยะเวลาที่กำหนดไม่ต่ำกว่าร้อยละ 60
5. มีการเผยแพร่หรือนำไปใช้ประโยชน์ของโครงการหรือแผนงานพิเศษหรือปรินญาณิพนธ์ไม่ต่ำกว่าร้อยละ 50

เกณฑ์การประเมิน

คะแนน 1	คะแนน 2	คะแนน 3	คะแนน 4	คะแนน 5
มีการดำเนินการ 1 ข้อ	มีการดำเนินการ 2 ข้อ	มีการดำเนินการ 3 ข้อ	มีการดำเนินการ 4 ข้อ	มีการดำเนินการ 5 ข้อ

องค์ประกอบที่ 3 การบริการวิชาการแก่สังคม

หลักการ

การบริการวิชาการแก่สังคมเป็นหนึ่งในภารกิจหลักของสถาบันอุดมศึกษา โดยสถาบันวิจัยและพัฒนา มหาวิทยาลัยเทคโนโลยีราชมงคลพระนคร เป็นหน่วยงานที่มีบทบาทหน้าที่ในการบริหารจัดการและดำเนินงานที่เกี่ยวข้องกับการบริการวิชาการและวิชาชีพแก่สังคมผ่านทางหน่วยงานในสังกัด คือ กลุ่มบริการวิชาการ และคลินิกเทคโนโลยี โดยให้บริการแก่ชุมชน วิสาหกิจชุมชน ผู้ประกอบการขนาดกลางและขนาดย่อม ภาคอุตสาหกรรม รวมทั้งประชาชนทั่วไป ในรูปแบบต่างๆ อาทิ การให้บริการข้อมูล ให้คำปรึกษา การถ่ายทอดเทคโนโลยีในรูปแบบของการอบรม สัมมนาเชิงปฏิบัติการและอื่น ๆ โดยมีวัตถุประสงค์เพื่อพัฒนาอาชีพเดิม สร้างอาชีพใหม่ และพัฒนาความรู้และทักษะของผู้รับบริการให้ได้มีคุณภาพชีวิตที่ดีขึ้นบนพื้นฐานของเศรษฐกิจพอเพียง และมีการเผยแพร่ผลงานบริการวิชาการไปสู่สาธารณะ เพื่อให้หน่วยงาน/บุคลากรภายนอกได้รับรู้ถึงผลงานในภาพรวมของมหาวิทยาลัย

มาตรฐานและเอกสารที่เกี่ยวข้อง

1. กรอบแผนอุดมศึกษาระยะยาว 15 ปี ฉบับที่ 2 (พ.ศ. 2551-2565) สำนักงานคณะกรรมการการอุดมศึกษา
2. มาตรฐานการอุดมศึกษา พ.ศ. 2549 สำนักงานคณะกรรมการการอุดมศึกษา
3. มาตรฐานสถาบันอุดมศึกษา พ.ศ. 2551 สำนักงานคณะกรรมการการอุดมศึกษา
4. มาตรฐานการประเมินคุณภาพภายนอกระดับอุดมศึกษารอบสาม พ.ศ. 2553 สำนักงานรับรองมาตรฐานและประเมินคุณภาพการศึกษา (องค์กรมหาชน) (สมศ.)

ตัวบ่งชี้ จำนวน 6 ตัวบ่งชี้ คือ

- 3.1 ระบบกลไกการบริการวิชาการและวิชาชีพแก่สังคม
- 3.2 กระบวนการบริการวิชาการและวิชาชีพที่ตอบสนองความต้องการของสังคม
- 3.3 ระดับความสำเร็จของการนำวิทยาศาสตร์และเทคโนโลยีไปสร้างและ/หรือพัฒนาอาชีพในชุมชน
- 3.4 ระดับความสำเร็จของการให้บริการวิชาการและวิชาชีพแก่สังคม
- 3.5 ระดับความสำเร็จของการดำเนินงานคลินิกเทคโนโลยี
- 3.6 ระดับความสำเร็จของการเผยแพร่ผลงานงานบริการวิชาการ

ตัวบ่งชี้ที่ 3.1 : ระบบกลไกการบริการวิชาการและวิชาชีพแก่สังคม

ชนิดของตัวบ่งชี้ : กระบวนการ

หน่วยวัด : ระดับ

น้ำหนัก : ร้อยละ 4

ระยะเวลาการเก็บข้อมูล : ปีการศึกษา 2554

คำอธิบายตัวบ่งชี้ : สถาบันวิจัยและพัฒนา เป็นหน่วยงานบริหารจัดการงานบริการวิชาการแก่สังคมให้มีคุณภาพ โดยมีแนวทางการดำเนินงานที่เป็นระบบและมีกลไกเพื่อสนับสนุนและส่งเสริมการพัฒนาการบริการวิชาการแก่สังคมของมหาวิทยาลัย ได้แก่ การกำหนดนโยบายและเป้าประสงค์ เป้าหมายแผนการดำเนินงาน การประเมินผลตามแผน การรายงานผลการดำเนินงาน เพื่อให้สามารถดำเนินการบริการวิชาการแก่สังคมได้อย่างมีประสิทธิภาพ การให้บริการวิชาการและวิชาชีพแก่สังคมต้องมีการวัดการเชื่อมโยงกับการวิจัย และสามารถบูรณาการงานบริการวิชาการแก่สังคมกับการวิจัยอย่างเป็นรูปธรรม

ระบบและกลไกการบริหารงานบริการวิชาการ

ระบบ หมายถึง ขั้นตอนการปฏิบัติที่มีการกำหนดอย่างชัดเจนว่าจะต้องทำอะไรบ้าง เพื่อให้ได้ผลออกมาตามที่ต้องการ ขั้นตอนการปฏิบัติงานจะต้องปรากฏให้ทราบโดยทั่วกัน ไม่ว่าจะอยู่ในรูปของเอกสารหรือสื่ออิเล็กทรอนิกส์หรือโดยวิธีการอื่น ๆ โดยองค์ประกอบของระบบ ประกอบด้วย ปัจจัยนำเข้า กระบวนการ ผลผลิต และข้อมูลย้อนกลับ ซึ่งมีความสัมพันธ์เชื่อมโยงกัน

กลไก หมายถึง สิ่งที่ทำให้ระบบมีการขับเคลื่อนหรือดำเนินอยู่ได้ โดยมีการจัดสรรทรัพยากร มีการจัดองค์กร หน่วยงาน หรือกลุ่มบุคคลเป็นผู้ดำเนินงาน

เกณฑ์มาตรฐาน :

1. มีการกำหนดนโยบายและยุทธศาสตร์การบริการทางวิชาการ ซึ่งสอดคล้องกับยุทธศาสตร์ของมหาวิทยาลัย
2. มีการกำหนดเป้าหมายของงานบริการวิชาการเพื่อบริการวิชาการแก่หน่วยงาน/ประชาชนในชุมชนและสังคมให้มีความรู้ความสามารถในการพัฒนาตนเอง เพื่อเพิ่มศักยภาพในการแข่งขันของประเทศ
3. มีแผนการดำเนินงานบริการวิชาการ โดยกำหนดตัวชี้วัดระดับผลลัพธ์ประกอบด้วย ตัวชี้วัดเชิงปริมาณ เชิงคุณภาพ เชิงเวลา และตัวชี้วัดระดับผลผลิตประกอบด้วย ตัวชี้วัดเชิงปริมาณ เชิงคุณภาพ เชิงเวลา และเชิงต้นทุน
4. มีการจัดการให้เกิดการบูรณาการงานบริการวิชาการกับการเรียนการสอนและหรือการวิจัย
5. มีการติดตามและประเมินผลความสำเร็จของการบูรณาการงานบริการวิชาการกับการเรียนการสอนและหรือการวิจัย
6. มีการนำผลการประเมินไปปรับปรุงระบบและกลไกการบริหารงานบริการวิชาการ

เกณฑ์การประเมิน

คะแนน 1	คะแนน 2	คะแนน 3	คะแนน 4	คะแนน 5
มีการดำเนินการ 2 ข้อ	มีการดำเนินการ 3 ข้อ	มีการดำเนินการ 4 ข้อ	มีการดำเนินการ 5 ข้อ	มีการดำเนินการ 6 ข้อ

ตัวบ่งชี้ที่ 3.2 : กระบวนการบริการวิชาการและวิชาชีพที่ตอบสนองความต้องการของสังคม

ชนิดของตัวบ่งชี้ : กระบวนการ

หน่วยวัด : ระดับ

น้ำหนัก : ร้อยละ 4

ระยะเวลาการเก็บข้อมูล : ปีงบประมาณ พ.ศ.2554

คำอธิบายตัวบ่งชี้ : ความสามารถในการให้บริการทางวิชาการและวิชาชีพที่ตอบสนองความต้องการและเป็นที่พึงของชุมชน ภาครัฐ ภาคเอกชน หน่วยงานวิชาชีพ และสังคมได้อย่างมีคุณภาพตามศักยภาพและความพร้อมของสถาบัน พิจารณาได้จาก 1) การสำรวจความต้องการของผู้รับบริการ 2) การสร้างความร่วมมือกับหน่วยงานภายนอก 3) การใช้ประโยชน์ของผู้รับบริการจากผลการดำเนินงาน 4) การติดตามรายงานผล 5) การนำผลไปปรับปรุงกระบวนการให้บริการวิชาการและวิชาชีพ และ 6) เผยแพร่ผลการดำเนินงานสู่สาธารณชน

เกณฑ์มาตรฐาน :

1. มีการสำรวจความต้องการของผู้รับบริการเพื่อประกอบการพัฒนาโครงการ/กิจกรรม
2. มีความร่วมมือในการดำเนินงานโครงการ/กิจกรรมกับหน่วยงานภายนอกและ/หรือผู้รับบริการ
3. มีการประเมินผลความพึงพอใจของผู้รับบริการเกี่ยวกับการดำเนินงานโครงการ/กิจกรรม
4. มีการติดตามผลการนำไปใช้ประโยชน์ของผู้รับบริการเสนอต่อคณะกรรมการประจำหน่วยงาน
5. มีการนำผลในข้อ 4 ไปปรับปรุงกระบวนการให้บริการวิชาการและวิชาชีพ
6. มีการเผยแพร่ผลจากการดำเนินงานโครงการ/กิจกรรมสู่สาธารณชน

เกณฑ์การประเมิน

คะแนน 1	คะแนน 2	คะแนน 3	คะแนน 4	คะแนน 5
มีการดำเนินการ 1 ข้อ	มีการดำเนินการ 2 ข้อ	มีการดำเนินการ 3 ข้อ	มีการดำเนินการ 4 ข้อ	มีการดำเนินการ 5 ข้อ

ตัวบ่งชี้ที่ 3.3 : ระดับความสำเร็จของการนำวิทยาศาสตร์และเทคโนโลยีไปสร้างและ/หรือพัฒนาอาชีพ
ในชุมชน

ชนิดของตัวบ่งชี้ : ผลผลิต

หน่วยวัด : ระดับ

น้ำหนัก : ร้อยละ 4

ระยะเวลาการเก็บข้อมูล : ปีงบประมาณ พ.ศ. 2554

คำอธิบายตัวบ่งชี้ : สถาบันและพัฒนา เป็นหน่วยงานที่มีบทบาทในการนำผลงานวิจัย และองค์ความรู้
ของมหาวิทยาลัยถ่ายทอดสู่ชุมชนผ่านทางการดำเนินงานของคลินิกเทคโนโลยี เพื่อส่งเสริมให้คนในชุมชน
ได้มีอาชีพ และมีคุณภาพชีวิตที่ดีขึ้น

- ชุมชน หมายถึง แหล่งที่มีคนที่มีวัฒนธรรม ความเป็นอยู่ ในลักษณะเดียวกัน อาศัยใช้ชีวิตอยู่
ร่วมกัน อาจหมายรวมถึงหมู่บ้าน กลุ่มชนเผ่าต่างๆ ตำบล/แขวง อำเภอ/เขต หรือจังหวัด เป็นต้น

- การนำวิทยาศาสตร์และเทคโนโลยีไปสร้างและ/หรือพัฒนาอาชีพในชุมชน หมายถึง
กิจกรรมใดๆ ที่คลินิกเทคโนโลยีได้นำเอาความรู้ในสาขาวิทยาศาสตร์และเทคโนโลยี ไปพัฒนาศักยภาพ
ของคนในชุมชน หรือไปสร้างโครงการใดๆ ที่นำมาสู่การมีอาชีพเพื่อการสร้างรายได้ให้กับคนในชุมชน/
แก้ปัญหาความยากจน เพื่อส่งเสริมความเข้มแข็งและพัฒนาคุณภาพชีวิตของคนในชุมชนให้ดีขึ้น ตาม
เกณฑ์ขั้นต่ำอย่างน้อย 3 ใน 5 ข้อดังต่อไปนี้

1. ทุกคนในครอบครัวที่มีอายุระหว่าง 23-60 ปี มีการประกอบอาชีพ และมีรายได้
2. คนในครัวเรือนมีรายได้เฉลี่ยไม่ต่ำกว่าคนละ 23,000 บาท ต่อปี ในปีงบประมาณ พ.ศ. 2554
และสูงขึ้นกว่าปีงบประมาณพ.ศ. 2553
3. ครัวเรือนมีการเก็บออมในปีงบประมาณพ.ศ. 2554 มากกว่าในปีงบประมาณ พ.ศ. 2553
4. หัวหน้าครอบครัวได้รับรู้ข้อมูลข่าวสารที่เป็นประโยชน์อย่างน้อยสัปดาห์ละ 5 ครั้ง
5. หัวหน้าครอบครัวรับรู้ว่ามีคุณภาพชีวิตที่ดีขึ้นกว่าปีที่ผ่านมา

หมายเหตุ : สถาบันวิจัยและพัฒนาเลือกดำเนินการตามเกณฑ์ข้อ 1 4 และ 5

โดยที่ :

ระดับคะแนน	เกณฑ์การให้คะแนน
1	มีแผนการดำเนินงานของโครงการ/กิจกรรมที่ดำเนินการโดยคลินิกเทคโนโลยีใน การนำวิทยาศาสตร์และเทคโนโลยีไปสร้างและหรือพัฒนาอาชีพในชุมชนอย่าง น้อย 1 อาชีพ ที่ผ่านการอนุมัติจากสภามหาวิทยาลัย
2	มีการสร้างและหรือพัฒนาอาชีพในชุมชนอย่างน้อย 1 อาชีพ อย่างน้อย 2 ชุมชน
3	มีการสร้างและหรือพัฒนาอาชีพในชุมชนอย่างน้อย 2 อาชีพ อย่างน้อย 2 ชุมชน
4	มีการสร้างและหรือพัฒนาอาชีพในชุมชนอย่างน้อย 3 อาชีพ อย่างน้อย 3 ชุมชน
5	แสดงให้เห็นว่าการนำวิทยาศาสตร์และเทคโนโลยีไปสร้างและหรือพัฒนาอาชีพใน ชุมชนนั้น ส่งผลให้คนที่ทำอาชีพดังกล่าวมีคุณภาพชีวิตดีขึ้น (อย่างน้อย 2 อาชีพ)

เกณฑ์การประเมิน

คะแนน 1	คะแนน 2	คะแนน 3	คะแนน 4	คะแนน 5
มีการดำเนินการ 1 ข้อ	มีการดำเนินการ 2 ข้อ	มีการดำเนินการ 3 ข้อ	มีการดำเนินการ 4 ข้อ	มีการดำเนินการ 5 ข้อ

ตัวบ่งชี้ที่ 3.4 : ระดับความสำเร็จของการให้บริการวิชาการและวิชาชีพแก่สังคม

ชนิดของตัวบ่งชี้ : ผลผลิต

หน่วยวัด : ระดับ

น้ำหนัก : ร้อยละ 4

ระยะเวลาการเก็บข้อมูล : ปีงบประมาณ พ.ศ. 2554

คำอธิบายตัวบ่งชี้ : การบริการวิชาการและวิชาชีพแก่สังคม เป็นพันธกิจที่สำคัญพันธกิจหนึ่งของสถาบันวิจัยและพัฒนา ซึ่งปรากฏในวิสัยทัศน์และพันธกิจของสถาบันโดยมีมาตรการในการพัฒนาหลักสูตรระยะสั้นเพื่อส่งเสริมอาชีพเดิมและสร้างอาชีพใหม่ให้แก่ชุมชนบนพื้นฐานของเศรษฐกิจพอเพียง

- **โครงการบริการวิชาการและวิชาชีพ** หมายถึง โครงการที่สถาบันวิจัยและพัฒนาได้จัดขึ้นเพื่อให้บริการทางวิชาการและวิชาชีพแก่สังคมและชุมชน หรือเพื่อตอบสนองความต้องการของสังคมและชุมชน รวมถึงการบริการวิชาการและวิชาชีพที่มีค่าตอบแทน และบริการวิชาการและวิชาชีพแบบให้เปล่า โดยต้องเป็นโครงการตามแผนงบประมาณ และแผนของสถาบันที่ผ่านการอนุมัติจากสภามหาวิทยาลัย และดำเนินการในปีงบประมาณ พ.ศ. 2554

- **การวัดความสำเร็จของโครงการบริการวิชาการและวิชาชีพ** จะมุ่งวัดที่ผลซึ่งเกิดกับผู้รับบริการทั้งเชิงปริมาณและคุณภาพใน 4 ประเด็นด้วยกัน ได้แก่ จำนวนกลุ่มเป้าหมาย ความรู้ความเข้าใจ ความพึงพอใจ และการนำความรู้ไปใช้

เกณฑ์การให้คะแนน :

กำหนดเป็นระดับขั้นตอนของความสำเร็จ (Milestone) โดยแบ่งเกณฑ์การให้คะแนนเป็น 5 ระดับ พิจารณาจากความก้าวหน้าของขั้นตอนการดำเนินงานตามเป้าหมายแต่ละระดับ ดังนี้

ระดับคะแนน	ขั้นตอนของความสำเร็จ (Milestone)				
	ขั้นตอนที่ 1	ขั้นตอนที่ 2	ขั้นตอนที่ 3	ขั้นตอนที่ 4	ขั้นตอนที่ 5
1	✓				
2	✓	✓			
3	✓	✓	✓		
4	✓	✓	✓	✓	
5	✓	✓	✓	✓	✓

โดยที่ :

ระดับคะแนน	เกณฑ์การให้คะแนน
1	มีแผนการให้บริการวิชาการและวิชาชีพที่ผ่านการอนุมัติจากสภามหาวิทยาลัย
2	มีการนำแผนสู่การปฏิบัติได้อย่างครบถ้วนทุกโครงการ
3	ดำเนินการได้บรรลุความสำเร็จตามเป้าหมายทั้งในเชิงปริมาณและคุณภาพไม่ต่ำกว่าร้อยละ 50 ของโครงการตามแผน
4	ดำเนินการได้บรรลุความสำเร็จตามเป้าหมายทั้งในเชิงปริมาณและคุณภาพไม่ต่ำกว่าร้อยละ 65 ของโครงการตามแผน
5	ดำเนินการได้บรรลุความสำเร็จตามเป้าหมายทั้งในเชิงปริมาณและคุณภาพร้อยละ 80 ของโครงการตามแผน

เกณฑ์การประเมิน :

คะแนน 1	คะแนน 2	คะแนน 3	คะแนน 4	คะแนน 5
มีการดำเนินการ 1 ข้อ	มีการดำเนินการ 2 ข้อ	มีการดำเนินการ 3 ข้อ	มีการดำเนินการ 4 ข้อ	มีการดำเนินการ 5 ข้อ

ตัวบ่งชี้ที่ 3.5 : ระดับความสำเร็จของการดำเนินงานคลินิกเทคโนโลยี

ชนิดของตัวบ่งชี้ : ผลผลิต

หน่วยวัด : ระดับ

น้ำหนัก : ร้อยละ 4

ระยะเวลาการเก็บข้อมูล : ปีงบประมาณ พ.ศ. 2554

คำอธิบายตัวบ่งชี้ : คลินิกเทคโนโลยี คือ กลไกความร่วมมือในการนำผลงานวิจัยและพัฒนาของมหาวิทยาลัยเทคโนโลยีราชมงคลพระนครถ่ายทอดสู่กลุ่มเป้าหมาย คือ ชุมชน วิสาหกิจชุมชน ผู้ประกอบธุรกิจขนาดกลางและขนาดย่อม และภาคอุตสาหกรรม ในรูปแบบของคลินิกเทคโนโลยีเครือข่ายของคลินิกเทคโนโลยีกระทรวงวิทยาศาสตร์และเทคโนโลยี ปัจจุบัน บริหารงานรูปแบบของศูนย์คลินิกเทคโนโลยี บริหารจัดการในเขตพื้นที่แบ่งเป็น 5 ศูนย์ โดยมีสถาบันวิจัยและพัฒนาเป็นหน่วยประสานงานในระดับมหาวิทยาลัย และดำเนินงานในระดับศูนย์คลินิกเทคโนโลยีสถาบันวิจัยและพัฒนา

- การได้รับการสนับสนุนของงบประมาณอย่างต่อเนื่อง หมายถึง การที่หน่วยงานซึ่งเป็นคลินิกเทคโนโลยีเครือข่าย ได้รับการจัดสรรงบประมาณในโครงการ/กิจกรรมในแผนงานให้คำปรึกษาและบริการข้อมูล หรือแผนงานถ่ายทอดเทคโนโลยี หรือแผนงานการให้ความรู้ด้านวิทยาศาสตร์และเทคโนโลยี หรือโครงการ/กิจกรรมอื่น ๆ ซึ่งต้องได้รับการจัดสรรงบประมาณติดต่อกันตั้งแต่สองปีขึ้นไป

เกณฑ์มาตรฐาน :

1. มีการกำหนดโครงสร้างการบริหารจัดการระดับมหาวิทยาลัยและระดับศูนย์ที่ชัดเจน
2. มีโครงการ/กิจกรรมที่ได้รับการสนับสนุนงบประมาณจากกระทรวงวิทยาศาสตร์และเทคโนโลยีอย่างต่อเนื่อง
3. มีกิจกรรมการประสานงานและการดำเนินงานเพื่อตอบสนองนโยบายของกระทรวงวิทยาศาสตร์และเทคโนโลยี ศูนย์คลินิกเทคโนโลยี และผู้รับบริการ
4. มีกิจกรรมการรายงานผลการดำเนินงานคลินิกเทคโนโลยีในส่วนที่สถาบันรับผิดชอบผ่านระบบออนไลน์ครบทุกโครงการ/กิจกรรม และตามเวลาที่กำหนด
5. มีผลงานที่ได้รับการยกย่องเชิดชูเกียรติและ/หรือ ได้รับความไว้วางใจจากกระทรวงวิทยาศาสตร์และเทคโนโลยี ให้ดำเนินงานในโครงการ/กิจกรรมที่สำคัญ

เกณฑ์การประเมิน

คะแนน 1	คะแนน 2	คะแนน 3	คะแนน 4	คะแนน 5
มีการดำเนินการ 1 ข้อ	มีการดำเนินการ 2 ข้อ	มีการดำเนินการ 3 ข้อ	มีการดำเนินการ 4 ข้อ	มีการดำเนินการ 5 ข้อ

ตัวบ่งชี้ที่ 3.6 : ระดับความสำเร็จของการเผยแพร่ผลงานงานบริการวิชาการ

ชนิดของตัวบ่งชี้ : ผลผลิต

หน่วยวัด : ระดับ

น้ำหนัก : ร้อยละ 4

ระยะเวลาการเก็บข้อมูล : ปีงบประมาณ พ.ศ. 2554

คำอธิบายตัวบ่งชี้ : การเผยแพร่ผลงานบริการวิชาการ เป็นภารกิจหนึ่งของงานเผยแพร่และถ่ายทอดเทคโนโลยีงานบริการวิชาการ กลุ่มบริการวิชาการของสถาบันวิจัยและพัฒนา โดยให้ความสำคัญในการนำผลงานบริการวิชาการที่ได้ไปเผยแพร่สู่สาธารณะผ่านสื่อเผยแพร่ในรูปแบบต่าง ๆ เพื่อให้หน่วยงาน/บุคลากรภายในและภายนอก ได้รับรู้ผลงานการบริการวิชาการในภาพรวมของมหาวิทยาลัย

- **ผลงานการบริการวิชาการ** หมายถึง ผลงานโครงการบริการวิชาการที่ได้รับจัดสรรงบประมาณภายในและหรือภายนอกในปีงบประมาณ พ.ศ. 2554

- **สื่อเผยแพร่** หมายถึง สื่อต่าง ๆ ทั้งสื่อสิ่งพิมพ์และไม่ใช้สิ่งพิมพ์ที่ใช้สำหรับเป็นช่องทางการประชาสัมพันธ์/เผยแพร่ผลงานวิชาการสู่สาธารณะ ประกอบด้วย สื่อสิ่งพิมพ์ วิทยุ โทรทัศน์ อินเทอร์เน็ต และการจัดงานนิทรรศการ

เกณฑ์มาตรฐาน :

1. มีระบบและกลไกการเผยแพร่ผลงานบริการวิชาการ
2. มีแผนการเผยแพร่ผลงานบริการวิชาการผ่านสื่อต่างๆ
3. มีการนำแผนการเผยแพร่ผลงานบริการวิชาการสู่การปฏิบัติอย่างครบถ้วน
4. มีเครือข่ายการเผยแพร่ผลงานงานบริการวิชาการกับหน่วยงานภายนอก
5. มีผลการดำเนินงานตามแผนไม่ต่ำกว่าร้อยละ 80

เกณฑ์การประเมิน

คะแนน 1	คะแนน 2	คะแนน 3	คะแนน 4	คะแนน 5
มีการดำเนินการ 1 ข้อ	มีการดำเนินการ 2 ข้อ	มีการดำเนินการ 3 ข้อ	มีการดำเนินการ 4 ข้อ	มีการดำเนินการ 5 ข้อ

องค์ประกอบที่ 4 การบริหารและการจัดการ

หลักการ

สถาบันวิจัยและพัฒนา ต้องให้ความสำคัญกับการบริหารจัดการ โดยมีคณะกรรมการประจำสถาบันที่ทำหน้าที่ในการกำกับดูแลการทำงานของสถาบันให้มีประสิทธิภาพ สถาบันวิจัยและพัฒนาจะต้องบริหารจัดการด้านต่าง ๆ ให้มีคุณภาพ เช่น ทรัพยากรบุคคล การจัดการความรู้ การเผยแพร่ผลการดำเนินงานเพื่อให้สัมฤทธิ์ผลตามเป้าหมายที่กำหนดไว้โดยใช้หลักธรรมาภิบาล (Good Governance)

มาตรฐานและเอกสารที่เกี่ยวข้อง

1. กรอบแผนอุดมศึกษาระยะยาว 15 ปี ฉบับที่ 2 (พ.ศ. 2551-2565) สำนักงานคณะกรรมการการอุดมศึกษา
2. มาตรฐานการอุดมศึกษา พ.ศ. 2549 สำนักงานคณะกรรมการการอุดมศึกษา
3. มาตรฐานสถาบันอุดมศึกษา พ.ศ. 2551 สำนักงานคณะกรรมการการอุดมศึกษา
4. มาตรฐานการประเมินผลการปฏิบัติราชการตามคำรับรองการปฏิบัติราชการ สำนักงานคณะกรรมการการพัฒนาระบบราชการ (ก.พ.ร.)
5. มาตรฐานการประเมินคุณภาพภายนอกระดับอุดมศึกษารอบสาม พ.ศ. 2553 สำนักงานรับรองมาตรฐานและประเมินผลคุณภาพการศึกษา (องค์การมหาชน) (สมศ.)
6. เกณฑ์คุณภาพการศึกษาเพื่อการดำเนินการที่เป็นเลิศ 2552-2553
7. เกณฑ์การบริหารจัดการภาครัฐ (PMQA)
8. ประกาศคณะกรรมการการอุดมศึกษา เรื่อง คู่มือและแนวปฏิบัติในการพิจารณาออกใบอนุญาตให้จัดตั้งสถาบันอุดมศึกษาเอกชน พ.ศ. 2551

ตัวบ่งชี้ จำนวน 6 ตัวบ่งชี้ คือ

- 4.1 ภาวะผู้นำของผู้บริหารทุกระดับของสถาบัน
- 4.2 ระดับคุณภาพของการถ่ายทอดเป้าหมายของคณะกรรมการประจำสถาบันวิจัยสู่การปฏิบัติ
- 4.3 ระดับความสำเร็จในการเปิดโอกาสให้ผู้ทรงคุณวุฒิภายนอกสถาบัน แสดงความคิดเห็น และร่วมติดตามตรวจสอบผลการปฏิบัติราชการ
- 4.4 ระดับความสำเร็จของแผนพัฒนาบุคลากรของสถาบัน
- 4.5 ระดับความสำเร็จของการจัดการความรู้ของสถาบัน
- 4.6 ระบบบริหารความเสี่ยง
- 4.7 จำนวนช่องทางการประชาสัมพันธ์ผลการดำเนินงานของสถาบัน

ตัวบ่งชี้ที่ 4.1 : ภาวะผู้นำของผู้บริหารทุกระดับของสถาบัน

ชนิดของตัวบ่งชี้ : กระบวนการ

หน่วยวัด : ระดับ

น้ำหนัก : ร้อยละ 4

ระยะเวลาการเก็บข้อมูล : ปีการศึกษา 2554

คำอธิบายตัวบ่งชี้ : ปัจจัยสนับสนุนที่สำคัญต่อการเจริญก้าวหน้าของสถาบันวิจัยและพัฒนา คือ คณะกรรมการประจำสถาบันและผู้บริหารทุกระดับของสถาบัน หากคณะกรรมการประจำสถาบันและผู้บริหารมีวิสัยทัศน์ เป็นผู้นำที่ดีมีธรรมาภิบาล รับผิดชอบต่อสังคม รักความก้าวหน้า ดูแลบุคลากรอย่างดี มีความสามารถในการตัดสินใจแก้ปัญหา และกำกับดูแลติดตามผลการดำเนินงานของสถาบันไปในทิศทางที่ถูกต้อง จะทำให้สถาบันเจริญรุดหน้าอย่างรวดเร็ว

เกณฑ์มาตรฐาน :

1. คณะกรรมการประจำสถาบันทำหน้าที่ตามที่กฎหมายกำหนดครบถ้วน
2. ผู้บริหารมีวิสัยทัศน์ กำหนดทิศทางการดำเนินงาน และสามารถถ่ายทอดไปยังบุคลากรทุกระดับ
3. ผู้บริหารมีการกำกับ ติดตามและประเมินผลการดำเนินงานตามที่มอบหมาย รวมทั้งสามารถสื่อสารแผนและผลการดำเนินงานของสถาบันไปยังบุคลากรในสถาบัน
4. ผู้บริหารสนับสนุนให้บุคลากรในสถาบันมีส่วนร่วมในการบริหารจัดการ ให้อำนาจในการตัดสินใจแก่บุคลากรตามความเหมาะสม
5. ผู้บริหารถ่ายทอดความรู้และส่งเสริมพัฒนาผู้ร่วมงาน เพื่อให้สามารถทำงานบรรลุวัตถุประสงค์ของสถาบันเต็มตามศักยภาพ
6. ผู้บริหารบริหารงานด้วยหลักธรรมาภิบาล โดยคำนึงถึงประโยชน์ของสถาบันและผู้มีส่วนได้ส่วนเสีย
7. คณะกรรมการประจำสถาบันเสนอแนะการบริหารงานของสถาบันและผู้บริหารนำไปปรับปรุงการบริหารงานอย่างเป็นรูปธรรม

เกณฑ์การประเมิน :

คะแนน 1	คะแนน 2	คะแนน 3	คะแนน 4	คะแนน 5
มีการดำเนินการ 1 ข้อ	มีการดำเนินการ 2 ข้อ หรือ 3 ข้อ	มีการดำเนินการ 4 ข้อ หรือ 5 ข้อ	มีการดำเนินการ 6 ข้อ	มีการดำเนินการ 7 ข้อ

ตัวบ่งชี้ที่ 4.2 : ระดับคุณภาพของการถ่ายทอดเป้าหมายของคณะกรรมการประจำสถาบันสู่การปฏิบัติ

ชนิดของตัวบ่งชี้ : ผลผลิต

หน่วยวัด : ระดับ

น้ำหนัก : ร้อยละ 4

ระยะเวลาการเก็บข้อมูล : ปีการศึกษา 2554

คำอธิบายตัวบ่งชี้ : การนำนโยบาย กรอบทิศทางการดำเนินงานที่มหาวิทยาลัยกำหนดไปสู่การปฏิบัติ ถือเป็นเป้าหมายบทบาทสำคัญของสถาบันวิจัยและพัฒนาที่ต้องดำเนินการให้บรรลุผลสำเร็จ ดังนั้น จึงมีความจำเป็นอย่างยิ่งที่ต้องถ่ายทอดเป้าหมายดังกล่าวไปสู่การกำหนดแนวทางปฏิบัติและการดำเนินงานของสถาบัน

โดยกำหนดประเด็นการพิจารณา ดังนี้

- ประเด็นที่ 1 สถาบันมีการทบทวนวิสัยทัศน์ พันธกิจ รวมทั้งแผนพัฒนาสถาบันวิจัยและพัฒนา เพื่อให้คณะกรรมการประจำสถาบันพิจารณากรอบการดำเนินงานตามนโยบายของมหาวิทยาลัย
- ประเด็นที่ 2 มีการสื่อสารเพื่อถ่ายทอดนโยบาย กรอบทิศทาง แนวทางการดำเนินงาน รวมถึงแผนพัฒนาให้กับบุคลากรในระดับต่าง ๆ
- ประเด็นที่ 3 มีการจัดทำแผนที่ยุทธศาสตร์ โดยกำหนดเป้าประสงค์แต่ละประเด็นยุทธศาสตร์ให้เชื่อมโยงกับเป้าประสงค์และประเด็นยุทธศาสตร์ของมหาวิทยาลัย
- ประเด็นที่ 4 มีการกำหนดตัวชี้วัดและเป้าหมายของสถาบันลงสู่ทุกกลุ่มงานภายในสถาบัน
- ประเด็นที่ 5 ดำเนินการถ่ายทอดตัวชี้วัด และเป้าหมายของสถาบันให้กับบุคลากรในระดับต่าง ๆ

เกณฑ์การให้คะแนน :

วัดระดับคุณภาพของการถ่ายทอดเป้าหมายของสถาบันวิจัยและพัฒนาสู่การปฏิบัติ โดยกำหนดเกณฑ์การให้คะแนน ดังนี้

1	2	3	4	5
ดำเนินการได้ 1 ประเด็น	ดำเนินการได้ 2 ประเด็น	ดำเนินการได้ 3 ประเด็น	ดำเนินการได้ 4 ประเด็น	ดำเนินการได้ 5 ประเด็น

ตัวบ่งชี้ที่ 4.3 : ระดับความสำเร็จในการเปิดโอกาสให้ผู้ทรงคุณวุฒิและหรือบุคคลภายนอกสถาบัน
แสดงความคิดเห็นและร่วมติดตามตรวจสอบผลการปฏิบัติราชการ

ชนิดของตัวบ่งชี้ : ผลผลิต

หน่วยวัด : ระดับ

น้ำหนัก : ร้อยละ 4

ระยะเวลาการเก็บข้อมูล : ปีการศึกษา 2554

คำอธิบายตัวบ่งชี้ : เพื่อกระตุ้นการปรับระบบราชการของสถาบันวิจัยและพัฒนาสู่การบริหารราชการที่
เปิดเผย โปร่งใส เน้นการมีส่วนร่วมของผู้ทรงคุณวุฒิและหรือบุคคลภายนอกและการเปิดเผยผลการ
ดำเนินงานต่อประชาชน และผู้มีส่วนได้ส่วนเสีย และพัฒนาระบบราชการเพื่อตอบสนองความต้องการ
ของมหาวิทยาลัย

โดยกำหนดประเด็นการพิจารณา ดังนี้

- ประเด็นที่ 1 สถาบันเสนอแต่งตั้งคณะกรรมการประจำสถาบัน ประกอบด้วยผู้บริหาร
สถาบันและผู้ทรงคุณวุฒิภายนอกสถาบันตามกฎหมายกำหนดรวมทั้ง
คณะกรรมการจากบุคคลภายนอกในโครงการหรือกิจกรรมที่สถาบัน
รับผิดชอบ
- ประเด็นที่ 2 สถาบันจัดให้มีช่องทางหรือกระบวนการรับฟังความคิดเห็นจาก
คณะกรรมการประจำสถาบันและหรือบุคคลภายนอก
- ประเด็นที่ 3 สถาบัน คณะกรรมการประจำสถาบันและหรือบุคคลภายนอกร่วมกัน
ติดตามความก้าวหน้าของการดำเนินงานและจัดทำรายงานการดำเนินงาน
เสนอมหาวิทยาลัยอย่างสม่ำเสมอ รวมทั้งสื่อสารให้ประชาชนหรือผู้มีส่วน
ได้ส่วนเสียได้รับทราบ
- ประเด็นที่ 4 สถาบันเผยแพร่รายงานสรุปผลการดำเนินงานดังกล่าวแก่ประชาชนหรือผู้
มีส่วนได้ส่วนเสียรับทราบอย่างชัดเจนเป็นรูปธรรม
- ประเด็นที่ 5 สถาบันเปิดโอกาสให้ผู้ทรงคุณวุฒิและหรือบุคคลภายนอก เสนอแนะ
แนวทางการพัฒนางานของสถาบันที่จะดำเนินการในปีงบประมาณถัดไป
เสนอต่อมหาวิทยาลัย

ผู้ทรงคุณวุฒิภายนอก หมายถึง ผู้ทรงคุณวุฒิในกรรมการประจำสถาบันวิจัยและพัฒนา
ซึ่งเป็นบุคคลภายนอกสถาบันวิจัยและพัฒนา สังกัดหน่วยงานในมหาวิทยาลัย และบุคคลภายนอก
มหาวิทยาลัย

บุคคลภายนอก หมายถึง คณะกรรมการฝ่ายชุมชนในโครงการ/กิจกรรมที่สถาบันดำเนินการ

เกณฑ์การให้คะแนน :

วัดระดับความสำเร็จในการเปิดโอกาสให้แสดงความคิดเห็นและร่วมติดตามตรวจสอบผลการปฏิบัติราชการ โดยกำหนดเกณฑ์การให้คะแนน ดังนี้

1	2	3	4	5
ดำเนินการได้ 1 ประเด็น	ดำเนินการได้ 2 ประเด็น	ดำเนินการได้ 3 ประเด็น	ดำเนินการได้ 4 ประเด็น	ดำเนินการได้ 5 ประเด็น

ตัวบ่งชี้ที่ 4.4 : ระดับความสำเร็จของแผนพัฒนาบุคลากรของสถาบัน

ชนิดของตัวบ่งชี้ : ผลผลิต

หน่วยวัด : ระดับ

น้ำหนัก : ร้อยละ 4

ระยะเวลาการเก็บข้อมูล : ปีงบประมาณ พ.ศ. 2554

คำอธิบายตัวบ่งชี้ : การพัฒนาบุคลากรให้สามารถเรียนรู้และพัฒนาตนเองอย่างต่อเนื่องเป็นพื้นฐานสำคัญในการสร้างความเป็นเลิศขององค์กร สถาบันวิจัยและพัฒนาจึงจำเป็นต้องมีแนวปฏิบัติ รวมทั้งระบบงานที่เอื้อและสร้างแรงจูงใจให้บุคลากรเกิดความร่วมมือร่วมใจกันทำงานเป็นทีม เพื่อขับเคลื่อนองค์กรสู่เป้าหมายที่กำหนดไว้

โดยกำหนดประเด็นสำคัญในการประเมินความสำเร็จ ดังนี้

- ประเด็นที่ 1 สถาบัน จัดทำแผนพัฒนาบุคลากรประจำปีของสถาบัน โดยมีความสอดคล้องกับแผนพัฒนาบุคลากรระยะ 4 ปี ของมหาวิทยาลัย
- ประเด็นที่ 2 สถาบัน มีระบบการติดตามความก้าวหน้าการดำเนินงานตามแผนพัฒนาบุคลากรอย่างสม่ำเสมอ และจัดทำรายงานเสนอต่อผู้มีอำนาจ
- ประเด็นที่ 3 สถาบัน มีแนวทางการประเมินผลการปฏิบัติงานประจำปี ของบุคลากรของสถาบัน ที่ครอบคลุมผลการปฏิบัติงานตามลักษณะงานและภาระงานที่กำหนด
- ประเด็นที่ 4 สถาบัน มีการประเมินสัมฤทธิ์ผลของแผนพัฒนาบุคลากรประจำปี โดยพิจารณาถึงผลที่เกิดขึ้นต่อตัวบุคลากรฯ และผลต่อการพัฒนางานที่รับผิดชอบเป็นสำคัญ
- ประเด็นที่ 5 สถาบัน จัดทำรายงานสรุปผลการดำเนินงานของแผนพัฒนาบุคลากรประจำปี และรายงานสรุปประสบการณ์ ปัญหา ข้อจำกัด แนวทางแก้ไขและข้อเสนอแนะเสนอต่อผู้มีอำนาจเพื่อพิจารณา

เกณฑ์การให้คะแนน :

1	2	3	4	5
ดำเนินการได้ 1 ประเด็น	ดำเนินการได้ 2 ประเด็น	ดำเนินการได้ 3 ประเด็น	ดำเนินการได้ 4 ประเด็น	ดำเนินการได้ 5 ประเด็น

ตัวชี้วัดที่ 4.5 : ระดับความสำเร็จของการจัดการความรู้ของสถาบัน

ชนิดของตัวบ่งชี้ : ผลผลิต

หน่วยวัด : ระดับ

น้ำหนัก : ร้อยละ 4

ระยะเวลาการเก็บข้อมูล : ปีการศึกษา 2554

คำอธิบายตัวบ่งชี้ : การรวบรวมองค์ความรู้ที่มีอยู่ในสถาบันวิจัยและพัฒนา ซึ่งกระจัดกระจายอยู่ในตัวบุคคลหรือเอกสารมาพัฒนาให้เป็นระบบ และนำไปเป็นเครื่องมือในการพัฒนาบุคลากร เพื่อให้ทุกคนในสถาบันอุดมศึกษาสามารถเข้าถึงความรู้ และพัฒนาตนเองให้เป็นผู้รู้ รวมทั้งปฏิบัติงานได้ อย่างมีประสิทธิภาพ อันจะส่งผลให้สถาบันวิจัยและพัฒนา มีความสามารถในเชิงแข่งขันสูงสุด

โดยกำหนดประเด็นสำคัญในการประเมินความสำเร็จ ดังนี้

- ประเด็นที่ 1 สถาบัน จัดทำแผนการจัดการความรู้ประจำปี
- ประเด็นที่ 2 สถาบัน มีระบบการติดตามความก้าวหน้าการดำเนินงานตามแผนการจัดการความรู้ประจำปีอย่างสม่ำเสมอ และจัดทำรายงานเสนอต่อผู้บริหาร
- ประเด็นที่ 3 สถาบัน จัดทำเอกสารเผยแพร่องค์ความรู้ คู่มือ แผ่นพับ หรือ ใช้ช่องทางการสื่อสารที่หลากหลายรูปแบบ
- ประเด็นที่ 4 สถาบัน มีการนำองค์ความรู้และนวัตกรรมที่ได้จากการจัดการความรู้ไปใช้ให้เกิดประโยชน์แก่สถาบันและสังคม รวมทั้งมีการเผยแพร่ให้สังคมรับทราบ
- ประเด็นที่ 5 สถาบัน จัดทำรายงานสรุปผลการดำเนินงานของแผนการจัดการความรู้ประจำปี และรายงานสรุปประสบการณ์ ปัญหา ข้อจำกัด แนวทางแก้ไขและข้อเสนอแนะ เสนอต่อผู้บริหาร หรือคณะกรรมการประจำสถาบันวิจัยและพัฒนา พิจารณาปรับปรุงแผนการจัดการความรู้สำหรับปีงบประมาณถัดไป

เกณฑ์การให้คะแนน :

1	2	3	4	5
ดำเนินการได้ 1 ประเด็น	ดำเนินการได้ 2 ประเด็น	ดำเนินการได้ 3 ประเด็น	ดำเนินการได้ 4 ประเด็น	ดำเนินการได้ 5 ประเด็น

ตัวชี้วัดที่ 4.6 : ระบบบริหารความเสี่ยง

ชนิดของตัวบ่งชี้ : ผลผลิต

หน่วยวัด : จำนวน

น้ำหนัก : ร้อยละ 4

ระยะเวลาการเก็บข้อมูล : ปีงบประมาณ พ.ศ. 2554

คำอธิบายตัวบ่งชี้ : สถาบันวิจัยและพัฒนา มีระบบบริหารความเสี่ยง โดยการบริหารและควบคุมปัจจัยกิจกรรม และกระบวนการดำเนินงานที่อาจเป็นมูลเหตุของความเสียหาย (ทั้งในรูปของตัวเงิน หรือไม่ใช่ตัวเงิน อาทิ ชื่อเสียง และการฟ้องร้องจากการไม่ปฏิบัติตามกฎหมาย ระเบียบ ข้อบังคับประสิทธิภาพประสิทธิผล หรือความคุ้มค่า) เพื่อให้ระดับความเสี่ยง และขนาดของความเสียหายที่จะเกิดขึ้นในอนาคตอยู่ในระดับที่ยอมรับและควบคุมได้โดยคำนึงถึงการเรียนรู้วิธีการป้องกันจากการคาดการณ์ปัญหาล่วงหน้า และโอกาสในการเกิด เพื่อป้องกันหรือบรรเทาความรุนแรงของปัญหา รวมทั้งการมีแผนสำรองต่อภาวะฉุกเฉิน เพื่อให้มั่นใจว่าระบบงานต่าง ๆ มีความพร้อมใช้งาน มีการปรับปรุงระบบอย่างต่อเนื่องและทันต่อการเปลี่ยนแปลงเพื่อการบรรลุเป้าหมายของสถาบันตามยุทธศาสตร์หรือกลยุทธ์เป็นสำคัญ

เกณฑ์มาตรฐาน :

1. มีการแต่งตั้งคณะกรรมการหรือคณะทำงานบริหารความเสี่ยง โดยมีผู้บริหารระดับสูงและตัวแทนที่รับผิดชอบพันธกิจหลักของสถาบันร่วมเป็นคณะกรรมการหรือคณะทำงาน
2. มีการวิเคราะห์และระบุความเสี่ยง และปัจจัยที่ก่อให้เกิดความเสี่ยงอย่างน้อย 1 ด้าน ตามบริบทของสถาบัน ตัวอย่างเช่น
 - ความเสี่ยงด้านทรัพยากร (การเงิน งบประมาณ ระบบเทคโนโลยีสารสนเทศ อาคารสถานที่)
 - ความเสี่ยงด้านยุทธศาสตร์ หรือกลยุทธ์ของสถาบัน
 - ความเสี่ยงด้านนโยบาย กฎหมาย ระเบียบ ข้อบังคับ
 - ความเสี่ยงด้านการปฏิบัติงาน เช่น ความเสี่ยงของกระบวนการบริหารหลักสูตร การบริหารงานวิจัย ระบบงาน ระบบประกันคุณภาพ
 - ความเสี่ยงด้านบุคลากรและความเสี่ยงด้านธรรมาภิบาล โดยเฉพาะจรรยาบรรณของอาจารย์และบุคลากร
 - ความเสี่ยงจากเหตุการณ์ภายนอก
 - อื่นๆ ตามบริบทของสถาบัน
3. มีการประเมินโอกาสและผลกระทบของความเสี่ยงและจัดลำดับความเสี่ยงที่ได้จากการวิเคราะห์ในข้อ 2
4. มีการจัดทำแผนบริหารความเสี่ยงที่มีระดับความเสี่ยงสูง และดำเนินการตามแผน
5. มีการติดตาม และประเมินผลการดำเนินงานตามแผน และรายงานต่อคณะกรรมการประจำสถาบัน เพื่อพิจารณาอย่างน้อยปีละ 1 ครั้ง
6. มีการนำผลการประเมิน และข้อเสนอแนะจากคณะกรรมการประจำสถาบัน ไปใช้ในการปรับแผนหรือวิเคราะห์ความเสี่ยงในรอบปีถัดไป

หมายเหตุ :

คะแนนการประเมินจะเท่ากับ 0 หากพบว่าเกิดเหตุการณ์ร้ายแรงขึ้นภายในสถาบันในรอบปีการประเมิน ที่ส่งผลกระทบต่อชีวิตและความปลอดภัยของนักศึกษา คณาจารย์ บุคลากร หรือต่อชื่อเสียงภาพลักษณ์ หรือต่อความมั่นคงทางการเงินของสถาบัน อันเนื่องมาจากความบกพร่องของสถาบันในการควบคุม หรือจัดการกับความเสียหาย หรือปัจจัยเสี่ยงที่ไม่มีประสิทธิภาพเพียงพอ โดยมีหลักฐานประกอบที่ชัดเจน

เกณฑ์การประเมิน

คะแนน 1	คะแนน 2	คะแนน 3	คะแนน 4	คะแนน 5
มีการดำเนินการ 1 ข้อ	มีการดำเนินการ 2 ข้อ	มีการดำเนินการ 3 หรือ 4 ข้อ	มีการดำเนินการ 5 ข้อ	มีการดำเนินการ 6 ข้อ

การไม่เข้าข่ายที่ทำให้ผลการประเมินได้คะแนนเป็นศูนย์ (0) ได้แก่

1. สถาบันมีการวิเคราะห์และจัดทำแผนบริหารความเสี่ยงเชิงป้องกัน หรือมีแผนรองรับเพื่อลดผลกระทบสำหรับความเสี่ยงที่ทำให้เกิดเรื่องร้ายแรงดังกล่าวไว้ล่วงหน้า และดำเนินการตามแผน
2. เป็นเหตุสุดวิสัย อยู่นอกเหนือการบริหารจัดการ (การควบคุมหรือการป้องกัน) ของสถาบัน
3. เหตุการณ์ร้ายแรงดังกล่าวมีความรุนแรงที่ลดน้อยลงมาจากแผนรองรับผลกระทบที่ได้กำหนดไว้ล่วงหน้า

ตัวชี้วัดที่ 4.7 : จำนวนช่องทางการประชาสัมพันธ์ผลการดำเนินงานของสถาบัน

ชนิดของตัวบ่งชี้ : ผลผลิต

หน่วยวัด : จำนวน

น้ำหนัก : ร้อยละ 4

ระยะเวลาการเก็บข้อมูล : ปีการศึกษา 2554

คำอธิบายตัวบ่งชี้ : การประชาสัมพันธ์เป็นกลไกสำคัญในการนำส่งข้อมูลของผลการดำเนินงานจากสถาบันถึงผู้บริหาร บุคลากรภายใน บุคลากรภายนอก และหน่วยงานทั้งภายในและภายนอก โดยผ่านช่องทางของสื่อประชาสัมพันธ์ต่าง ๆ ดังนี้

1. สื่อสิ่งพิมพ์ ได้แก่ ช่องทางของจดหมายข่าว จุลสาร การประชาสัมพันธ์รายงานรายเดือน การประชาสัมพันธ์รายงานประจำปีของสถาบันและมหาวิทยาลัย
2. สื่ออิเล็กทรอนิกส์ ได้แก่ ช่องทางของเว็บไซต์ เว็บบล็อก เฟสบุ๊ก อีเมลล์
3. สื่ออื่นๆ ได้แก่ ช่องทางของการจัดนิทรรศการ รายการวิทยุ รายการโทรทัศน์

เกณฑ์การให้คะแนน	คะแนน
มีการประชาสัมพันธ์ผลการดำเนินงานของสถาบัน 1 ช่องทาง	1
มีการประชาสัมพันธ์ผลการดำเนินงานของสถาบัน 2 ช่องทาง	2
มีการประชาสัมพันธ์ผลการดำเนินงานของสถาบัน 3 ช่องทาง	3
มีการประชาสัมพันธ์ผลการดำเนินงานของสถาบัน 4 ช่องทาง	4
มีการประชาสัมพันธ์ผลการดำเนินงานของสถาบัน 5 ช่องทางขึ้นไป	5

เกณฑ์การประเมิน

คะแนน 1	คะแนน 2	คะแนน 3	คะแนน 4	คะแนน 5
มีการดำเนินการ 1 ช่องทาง	มีการดำเนินการ 2 ช่องทาง	มีการดำเนินการ 3 ช่องทาง	มีการดำเนินการ 4 ช่องทาง	มีการดำเนินการ 5 ช่องทางขึ้นไป

องค์ประกอบที่ 5 ระบบและกลไกการประกันคุณภาพ

หลักการ

ระบบและกลไกในการประกันคุณภาพการศึกษาภายในเป็นปัจจัยสำคัญที่แสดงถึงศักยภาพการพัฒนาคุณภาพของสถาบันวิจัยและพัฒนา โดยต้องครอบคลุมทั้งปัจจัยนำเข้า กระบวนการ ผลผลิต ผลลัพธ์และผลกระทบที่เกิดขึ้น ทั้งภายในสถาบันและตามภารกิจหลักของกลุ่มงานในสังกัดของสถาบันที่ส่งผลต่อคุณภาพของมหาวิทยาลัย สถาบันจะต้องพัฒนาระบบและกลไกการประกันคุณภาพการศึกษาภายในอย่างต่อเนื่อง เพื่อให้เกิดนวัตกรรมด้านการประกันคุณภาพการศึกษาภายในที่เป็นลักษณะเฉพาะของสถาบัน

มาตรฐานและเอกสารที่เกี่ยวข้อง

1. พระราชบัญญัติการศึกษาแห่งชาติ พ.ศ. 2542 แก้ไขเพิ่มเติม (ฉบับที่ 2) พ.ศ. 2545 สำนักงานเลขาธิการสภาการศึกษา
2. กรอบแผนอุดมศึกษาระยะยาว 15 ปี ฉบับที่ 2 (พ.ศ. 2551-2565) สำนักงานคณะกรรมการการอุดมศึกษา
3. กฎกระทรวงว่าด้วยระบบ หลักเกณฑ์ และวิธีการประกันคุณภาพการศึกษา พ.ศ. 2553
4. มาตรฐานการศึกษาของชาติ พ.ศ. 2547 สำนักงานเลขาธิการสภาการศึกษา
5. มาตรฐานการอุดมศึกษา พ.ศ. 2549 สำนักงานคณะกรรมการการอุดมศึกษา
6. มาตรฐานสถาบันอุดมศึกษา พ.ศ. 2551 สำนักงานคณะกรรมการการอุดมศึกษา
7. กรอบมาตรฐานคุณวุฒิระดับอุดมศึกษาแห่งชาติ พ.ศ. 2552 (Thai Qualification Framework for Higher Education) (TQF : HEd.) สำนักงานคณะกรรมการการอุดมศึกษา
8. เกณฑ์มาตรฐานหลักสูตรระดับอุดมศึกษา พ.ศ. 2548 สำนักงานคณะกรรมการการอุดมศึกษา
9. มาตรฐานการประเมินคุณภาพภายนอกระดับอุดมศึกษารอบสาม พ.ศ. 2553 สำนักงานรับรองมาตรฐานและประเมินคุณภาพการศึกษา (องค์การมหาชน) (สมศ.)

ตัวบ่งชี้ จำนวน 1 ตัวบ่งชี้ คือ

- 5.1 ระบบและกลไกการประกันคุณภาพการศึกษาภายใน

ตัวบ่งชี้ที่ 5.1 : ระบบและกลไกการประกันคุณภาพการศึกษาภายใน

ชนิดของตัวบ่งชี้ : กระบวนการ

หน่วยวัด : ระดับ

น้ำหนัก : ร้อยละ 6

ระยะเวลาการเก็บข้อมูล : ปีการศึกษา 2554

คำอธิบายตัวบ่งชี้ : การประกันคุณภาพการศึกษาภายในเป็นภารกิจของสถาบันวิจัยและพัฒนา ตามที่กำหนดไว้ในพระราชบัญญัติการศึกษาแห่งชาติ พ.ศ. 2542 แก้ไขเพิ่มเติม (ฉบับที่ 2) พ.ศ. 2545 ซึ่งสถาบันต้องสร้างระบบและกลไกในการควบคุม ตรวจสอบ ประเมินและพัฒนาการดำเนินงานของสถาบันให้เป็นไปตามนโยบาย เป้าประสงค์ และระดับคุณภาพตามมาตรฐานที่กำหนดโดยสถาบันและหน่วยงานต้นสังกัด ตลอดจนหน่วยงานที่เกี่ยวข้อง มีการวัดผลสำเร็จของการประกันคุณภาพการศึกษาภายใน รวมทั้งการรายงานผลการประกันคุณภาพต่อหน่วยงานที่เกี่ยวข้อง และเปิดเผยต่อสาธารณชน มีการประเมินและปรับปรุงอย่างต่อเนื่อง และมีนวัตกรรมที่เป็นแบบอย่างที่ดีการประกันคุณภาพการศึกษาภายในถือเป็นส่วนหนึ่งของกระบวนการบริหารการศึกษาที่ต้องดำเนินการอย่างต่อเนื่อง โดยมีการสร้างจิตสำนึกให้เห็นว่าเป็นความรับผิดชอบร่วมกันของทุกคนในการพัฒนาคุณภาพการศึกษา ทั้งนี้ เพื่อเป็นหลักประกันแก่สาธารณชนให้มั่นใจได้ว่าสถาบันสามารถสร้างผลผลิตทางการศึกษาที่มีคุณภาพ

เกณฑ์มาตรฐาน :

1. มีระบบและกลไกในการประกันคุณภาพภายในที่เหมาะสมและสอดคล้องกับพันธกิจและการพัฒนาการของสถาบัน
2. มีการกำหนดนโยบายและให้ความสำคัญเรื่องการประกันคุณภาพการศึกษาภายในโดยคณะกรรมการระดับนโยบายและผู้บริหารสูงสุดของสถาบัน
3. มีการกำหนดมาตรฐานและตัวบ่งชี้ที่สอดคล้องกับพันธกิจของมหาวิทยาลัย
4. มีการดำเนินงานด้านการประกันคุณภาพที่สมบูรณ์ ประกอบด้วยการพัฒนาคุณภาพ การตรวจติดตามคุณภาพ และการประเมินคุณภาพอย่างต่อเนื่องเป็นประจำทุกปี
5. มีการนำผลจากการประเมินคุณภาพการศึกษาภายในมาพัฒนาปรับปรุงการดำเนินงานตามพันธกิจของหน่วยงาน
6. มีระบบสารสนเทศที่ให้ข้อมูลสนับสนุนการประกันคุณภาพการศึกษาภายในครบทั้ง 5 องค์ประกอบคุณภาพ
7. มีส่วนร่วมของผู้มีส่วนได้ ส่วนเสียในการประกันคุณภาพการศึกษาโดยเฉพาะผู้ให้บริการตามพันธกิจของสถาบัน
8. มีเครือข่ายการแลกเปลี่ยนเรียนรู้ด้านการประกันคุณภาพการศึกษาระหว่างสถาบันและมีการร่วมมือกัน
9. มีแนวปฏิบัติที่ดีหรืองานวิจัยด้านการประกันคุณภาพการศึกษาที่หน่วยงานพัฒนาขึ้นและเผยแพร่ให้หน่วยงานอื่นสามารถนำไปใช้ประโยชน์

เกณฑ์การให้คะแนน

คะแนน 1	คะแนน 2	คะแนน 3	คะแนน 4	คะแนน 5
มีการดำเนินการ 1 ข้อ	มีการดำเนินการ 2 หรือ 3 ข้อ	มีการดำเนินการ 4 หรือ 5 หรือ 6 ข้อ	มีการดำเนินการ 7 หรือ 8 ข้อ	มีการดำเนินการ 9 ข้อ

บทที่ 4

การจัดทำรายงานการประเมินตนเอง

ในการประกันคุณภาพการศึกษานั้น กิจกรรมหนึ่งที่สำคัญมาก คือ การประเมินตนเอง (Self Assessment) เพื่อศึกษา วิเคราะห์ และประเมิน ผลการดำเนินงานของหน่วยงานของตนเอง โดยเทียบกับเกณฑ์มาตรฐานที่กำหนดไว้ และผลการดำเนินงานในปีที่ผ่านมา โดยมีการจัดทำรายงานการประเมินตนเอง (Self Assessment Report) เป็นลายลักษณ์อักษร เพื่อแจ้งให้บุคลากรในหน่วยงาน รับทราบและเสนอต่อผู้บริหารองค์กรและหน่วยงานที่เกี่ยวข้องและสาธารณชน รายงานการประเมินตนเองเป็นเอกสารที่จัดทำขึ้นเพื่อรายงานผลของการประเมินตนเองภายหลังจากที่ได้ดำเนินการควบคุมคุณภาพการศึกษามาแล้วระยะเวลาหนึ่ง และเป็นเอกสารสำคัญในกระบวนการของการตรวจสอบและการประเมินระบบประกันคุณภาพการศึกษาทั้งภายในและภายนอก

4.1 วัตถุประสงค์ของรายงานการประเมินตนเอง

1. นำเสนอข้อมูลของหน่วยงาน โดยเฉพาะในส่วนที่เกี่ยวข้องกับปรัชญา ปณิธาน วิสัยทัศน์ พันธกิจ โครงสร้างองค์กร โครงสร้างการบริหาร และสถานภาพปัจจุบัน
2. รายงานผลการดำเนินงานหรือความก้าวหน้าการประกันคุณภาพการศึกษาตามองค์ประกอบคุณภาพหรือปัจจัยควบคุมคุณภาพที่หน่วยงานกำหนด
3. วิเคราะห์ผลการดำเนินงาน รวมทั้งเสนอจุดแข็ง จุดอ่อน และข้อคิดเห็นเกี่ยวกับแนวทางการพัฒนาองค์ประกอบ คุณภาพให้เข้มแข็งขึ้น และแนวทางการปรับปรุงแก้ไขในโอกาสต่อไป เป็นเอกสารประกอบการตรวจสอบคุณภาพหรือการประเมินคุณภาพการศึกษา
4. เป็นเอกสารประกอบการตรวจสอบคุณภาพหรือการประเมินคุณภาพการศึกษา
5. เผยแพร่ผลการดำเนินงานเสนอแก่หน่วยงานที่เกี่ยวข้องและสาธารณชน

4.2 ขั้นตอนการจัดทำรายงานการประเมินตนเอง

1. ขั้นเตรียมการ

- 1.1 สถาบัน กำหนดบุคคลหรือคณะกรรมการรับผิดชอบจัดทำรายงานการศึกษาตนเอง
- 1.2 สถาบัน กำหนดแนวทางการเขียนรายงานการศึกษาตนเองและช่วงเวลาเสนอรายงานการศึกษาตนเองซึ่งควรสอดคล้องกับกำหนดการตรวจสอบ/ประเมินคุณภาพของหน่วยงาน
- 1.3 บุคคลหรือคณะกรรมการที่รับผิดชอบวางแผนการปฏิบัติงานและระบุข้อมูลและแหล่งข้อมูลที่จะนำมาใช้ในการเขียนรายงาน

2. ขั้นดำเนินการ

- 2.1 บุคคลหรือคณะกรรมการที่รับผิดชอบศึกษาหน่วยงานตนเองตามแนวทางที่หน่วยงานกำหนด
- 2.2 เขียนรายงานตามแนวทางที่หน่วยงานกำหนด
- 2.3 นำเสนอรายงานต่อคณะกรรมการประกันคุณภาพการศึกษาของหน่วยงานเพื่อรับฟังข้อคิดเห็น
- 2.4 ปรับปรุงรายงาน

3. ขั้นสุดท้าย

เสนอรายงานการประเมินตนเองต่อมหาวิทยาลัย หน่วยงานที่เกี่ยวข้อง และสาธารณชน

4.3 สารของรายงานการประเมินตนเอง

รายงานการประเมินตนเองควรประกอบด้วย

1. ปกควรระบุว่าเป็นรายงานการประเมินตนเอง

- ระบุวัตถุประสงค์ที่จัดทำ
- ระบุชื่อหน่วยงานที่จัดทำ
- ระบุ วันที่ เดือน พ.ศ. ที่จัดทำ

2. คำนำ เขียนโดยหัวหน้าหน่วยงาน เพื่อชี้แจงวัตถุประสงค์และจุดเน้นของการจัดทำรายงาน และช่วงเวลาของข้อมูลที่น่าเสนอ

3. ส่วนประกอบของสาระ

3.1 ส่วนนำ เป็นการนำเสนอสาระสำคัญของหน่วยงาน ประกอบด้วย

- (1) ชื่อหน่วยงาน ที่ตั้ง ประวัติ ปรัชญา ปณิธาน วิสัยทัศน์ พันธกิจ
- (2) ชื่อหัวหน้าหน่วยงาน โครงสร้างหน่วยงาน และโครงสร้างการบริหาร
- (3) ระบบและกลไกการประกันคุณภาพการศึกษาภายในหน่วยงาน
- (4) ข้อมูลสารสนเทศหรือผลของพันธกิจหลักที่ หน่วยงานเน้นในการประกันคุณภาพการศึกษา
- (5) สรุปผลการปรับปรุงตามผลการประเมินในรอบปีที่ผ่านมาและเป้าหมายสำคัญในปีปัจจุบัน

3.2 ส่วนสาระ เป็นการรายงานผลการดำเนินงาน และผลการประเมินคุณภาพการศึกษาตามตัวบ่งชี้ ในแต่ละองค์ประกอบคุณภาพ ซึ่งสถาบันวิจัยและพัฒนา กำหนดไว้ 5 องค์ประกอบ ได้แก่ (1) ปรัชญา/ปณิธาน วิสัยทัศน์ วัตถุประสงค์ และแผนดำเนินการ (2) การวิจัย (3) การบริการทางวิชาการแก่สังคม (4) การบริหารและการจัดการ (5) ระบบและกลไกการประกันคุณภาพ ทั้งนี้ ให้สถาบันจัดทำรายงานผลการดำเนินงานและผลการประเมินคุณภาพการศึกษาตามตัวบ่งชี้ในแต่ละองค์ประกอบให้สอดคล้องกับภารกิจและงานของหน่วยงาน

3.3 ส่วนสรุป

- (1) สรุปผลการประเมิน
- (2) การวิเคราะห์จุดแข็งและจุดที่ควรปรับปรุงขององค์ประกอบแต่ละด้าน
- (3) ข้อคิดเห็นและข้อเสนอแนะแนวทางการพัฒนาเพื่อเสริมจุดแข็ง หรือปรับปรุงแก้ไขจุดอ่อนในแต่ละตัวบ่งชี้
- (4) แผนการพัฒนาสถาบันและเป้าหมายการดำเนินงานระยะสั้น ระยะยาวในอนาคต

4. ภาคผนวก ประกอบด้วยข้อมูล รายละเอียด เพื่อให้รายงานมีความสมบูรณ์ชัดเจนขึ้น ตัวอย่างเช่น

- (1) รายการเอกสารอ้างอิงที่อ้างถึงในรายงานและเอกสารอื่นที่เกี่ยวข้อง
- (2) ข้อมูลพื้นฐานผลการดำเนินการตามตัวบ่งชี้ของสถาบัน

(3) รายชื่อผู้บริหารและคณะกรรมการการประกันคุณภาพการศึกษาภายในของ
สถาบัน

4.4 ปัจจัยสนับสนุนการเขียนรายงานการประเมินตนเอง

1. การเห็นความสำคัญและความเข้าใจของผู้บริหารและบุคลากรต่อรายงานการประเมินตนเอง
2. การสนับสนุนของผู้บริหารในเรื่องนโยบาย บุคลากร งบประมาณ สถานที่
3. ฐานข้อมูลเพื่อการประกันคุณภาพการศึกษาที่ข้อมูลมีความสมบูรณ์ ถูกต้อง เป็นปัจจุบัน

บทที่ 5

การตรวจสอบและประเมินคุณภาพการศึกษา

ระบบการประกันคุณภาพการศึกษา ประกอบด้วย ระบบการประกันคุณภาพการศึกษาภายใน และระบบการประกันคุณภาพการศึกษาภายนอก ซึ่งในระบบการประกันคุณภาพการศึกษาภายในจะมี ขั้นตอนที่สำคัญขั้นตอนหนึ่งคือการตรวจสอบและประเมินคุณภาพการศึกษาภายใน(internal quality audit and assessment)การตรวจสอบและประเมินคุณภาพการศึกษาภายใน คือ การตรวจสอบและประเมินระบบและกลไกการประกันคุณภาพการศึกษาที่ดำเนินการโดยคณะกรรมการผู้ตรวจสอบและประเมินคุณภาพการศึกษาที่สังกัดสถาบันวิจัยและพัฒนา หรือสังกัดมหาวิทยาลัยฯ โดยทำการตรวจสอบและประเมินคุณภาพระบบการประกันคุณภาพการศึกษาตามองค์ประกอบคุณภาพ ตัวบ่งชี้ เกณฑ์ มาตรฐานและเกณฑ์การประเมินที่กำหนดไว้

5.1 วัตถุประสงค์

1. เพื่อตรวจสอบและประเมินการดำเนินงานของ สถาบันวิจัยและพัฒนาในภาพรวมตามระบบคุณภาพและกลไกที่กำหนดขึ้น โดยวิเคราะห์เปรียบเทียบผลการดำเนินงานตามตัวบ่งชี้ในทุกองค์ประกอบคุณภาพว่าเป็นไปตามเกณฑ์และได้มาตรฐาน
2. เพื่อให้สถาบันวิจัยและพัฒนาทราบสถานภาพของตนเองอันจะนำไปสู่การกำหนดแนวทางในการพัฒนาคุณภาพไปสู่เป้าหมาย(targets) และเป้าประสงค์(goals) ที่ตั้งไว้และเป็นสากล
3. เพื่อให้สถาบันวิจัยและพัฒนาทราบจุดแข็ง จุดที่ควรปรับปรุง ตลอดจนได้รับข้อเสนอแนะในการพัฒนาการดำเนินงานเพื่อเสริมจุดแข็ง และพัฒนาจุดที่ควรปรับปรุงอย่างต่อเนื่อง
4. เพื่อให้ข้อมูลสาธารณะที่เป็นประโยชน์ต่อผู้มีส่วนได้ส่วนเสีย ทำให้มั่นใจว่าสถาบันสามารถสร้างผลผลิตงานวิจัยและงานบริการวิชาการที่มีคุณภาพ
5. เพื่อให้หน่วยงานต้นสังกัดมีข้อมูลพื้นฐานที่จำเป็นสำหรับการส่งเสริมสนับสนุนการจัดการอุดมศึกษาในแนวทางที่เหมาะสม

5.2 แนวปฏิบัติการตรวจสอบและประเมินระบบการประกันคุณภาพการศึกษาภายใน

สถาบันวิจัยและพัฒนา ดำเนินการตรวจสอบและประเมินระบบประกันคุณภาพการศึกษาภายในตามแนวทางปฏิบัติของมหาวิทยาลัย ดังนี้

1. ขั้นตอนการเตรียมการ

1.1 มหาวิทยาลัยกำหนดช่วงการตรวจสอบและประเมินคุณภาพการศึกษา พร้อมกับประสานผู้ที่ประสงค์จะให้ประธานกรรมการและกรรมการตรวจสอบและประเมินคุณภาพภายในที่มีคุณสมบัติตามที่สำนักงานคณะกรรมการการอุดมศึกษา (สกอ.)กำหนด จำนวนตามที่กำหนด

1.2 แต่งตั้งคณะกรรมการตรวจสอบคุณภาพการศึกษาภายในพร้อมทั้งประสานกับประธานและกรรมการผู้ทรงคุณวุฒิภายนอกเกี่ยวกับการจัดส่งเอกสารการเดินทาง ที่พัก และการรับ-ส่ง

1.3 ส่งรายงานการประเมินตนเองให้คณะกรรมการ จำนวนเท่ากับคณะกรรมการ อย่างน้อย 3 สัปดาห์ ก่อนวันตรวจสอบ

1.4 มหาวิทยาลัยรับผิดชอบงบประมาณค่าเดินทางและค่าที่พักของประธานและกรรมการผู้ทรงคุณวุฒิภายนอกและค่าตอบแทนคณะกรรมการตรวจสอบคุณภาพการศึกษาภายในของมหาวิทยาลัย

1.5 สถาบันที่จะขอรับการตรวจสอบเตรียมการดังนี้

- (1) ผู้อำนวยการสถาบันประชุมคณะกรรมการ อนุกรรมการประกันคุณภาพ การศึกษา เพื่อวางแผนเตรียมการรับการตรวจสอบและประเมินและกำหนด ผู้รับผิดชอบ
- (2) ผู้อำนวยการสถาบันแจ้งบุคลากรในหน่วยงานทราบเรื่องการตรวจสอบและ ประเมินคุณภาพการศึกษาภายใน
- (3) จัดทำเอกสารรายงานการประเมินตนเองของสถาบัน
- (4) จัดเตรียมข้อมูลเอกสาร หลักฐานอ้างอิง ประกอบการตรวจสอบและประเมิน ทั้งในรูปแบบของเอกสาร และข้อมูลบนฐานอิเล็กทรอนิกส์ ให้พร้อมไว้ในห้อง ปฏิบัติงานของคณะกรรมการตรวจสอบและประเมินคุณภาพการศึกษา โดยมี การกำกับหมายเลขจัดหมวดหมู่เข้าแฟ้มหรือแยกประเภทให้สะดวกต่อการ สืบค้น โดยจัดให้มีอยู่ตลอดระยะเวลาของการตรวจสอบ และเอกสารประกอบ บางส่วนอาจอยู่ตามหน่วยงานย่อยๆกรณีที่เป็นเอกสารควรมีหมายเลขกำกับ ให้สอดคล้อง กับที่อ้างไว้ในรายงานการประเมินตนเอง
- (5) จัดเตรียมสถานที่ห้องประชุม/ห้องปฏิบัติงาน คอมพิวเตอร์ และการ ต่อเชื่อมเครือข่ายสำหรับคณะกรรมการตรวจสอบและประเมินคุณภาพ การศึกษา และสถานที่ต่างๆ ที่จะต้องไปตรวจเยี่ยม สำหรับห้องปฏิบัติงาน ควรมีโต๊ะ เก้าอี้ วัสดุสำนักงาน เอกสารประกอบรายงานเพื่อการสืบค้นที่ เหมาะสมกับจำนวนคณะกรรมการ พร้อมทั้งมีเจ้าหน้าที่ อย่างน้อย 1 คน เพื่อ การประสานงาน
- (6) จัดสรรงบประมาณเพื่อเป็นค่าใช้จ่ายที่เกี่ยวข้องกับการตรวจสอบและ ประเมินเช่น การจัดทำเอกสารค่าตอบแทนคณะกรรมการตรวจสอบและ ประเมินคุณภาพการศึกษาอาหารว่างอาหารกลางวัน เป็นต้น

2. ขั้นตอนการตรวจสอบและประเมินคุณภาพภายในใช้เวลาประมาณ 1- 3 วัน

2.1 คณะกรรมการตรวจสอบและประเมินคุณภาพภายในไปที่สถาบันตามเวลาที่นัดหมายเพื่อพบ กับผู้บริหาร

2.2 หน่วยงานเสนอข้อมูลสถานภาพของหน่วยงาน การดำเนินงานด้านการประกันคุณภาพ การศึกษา และชี้แจงเอกสารรายงานการประเมินตนเองพอสังเขป คณะกรรมการตรวจสอบและประเมิน คุณภาพภายในสอบถามข้อมูลเบื้องต้น หรือขอความชัดเจน

2.3 คณะกรรมการตรวจสอบและประเมินคุณภาพภายในประชุมวางแผนการตรวจสอบและ ประเมิน ศึกษาข้อมูลเกี่ยวกับองค์ประกอบ หรือหน่วยงานที่จะไปตรวจเยี่ยมจากเอกสาร ฐานข้อมูล ที่ หน่วยงานจัดเตรียมไว้และบันทึกประเด็นที่ต้องการข้อมูลเพิ่มเติมและวิธีการหาข้อมูล

2.4 คณะกรรมการตรวจสอบและประเมินคุณภาพภายในไปตรวจเยี่ยมหน่วยงาน โดยหาข้อมูล เพิ่มเติมจากการสอบถามผู้บริหาร อาจารย์ ข้าราชการ และ ผู้ที่เกี่ยวข้องหรือโดยการสังเกต หรือการอ่าน เอกสารเพิ่มเติม

2.5 คณะกรรมการตรวจสอบและประเมินคุณภาพภายในประชุมสรุปผลการตรวจสอบและ ประเมินเพื่อนำเสนอด้วยวาจาในที่ประชุมผู้บริหารหน่วยงาน

2.6 คณะกรรมการตรวจสอบและประเมินคุณภาพภายในแจ้งผลการตรวจสอบและประเมินและให้ข้อคิดเห็นด้านต่างๆ แก่ผู้บริหารหน่วยงาน

2.7 ผู้บริหารหน่วยงานให้ข้อมูลเพิ่มเติม (ถ้ามี)

2.8 คณะกรรมการตรวจสอบและประเมินคุณภาพภายในรับฟังข้อคิดเห็นจากผู้บริหารหน่วยงานและผู้เข้ารับฟัง

2.9 ประธานคณะกรรมการตรวจสอบและประเมินคุณภาพภายในจัดทำรายงานการตรวจสอบและประเมินร่วมกับคณะกรรมการและเลขานุการแล้วส่งให้สำนักประกันคุณภาพการศึกษาเพื่อนำเสนอมหาวิทยาลัย หน่วยงานที่รับการตรวจสอบและประเมิน และคณะกรรมการตรวจสอบและประเมินคุณภาพภายในของมหาวิทยาลัยฯ

3. ขั้นตอนภายหลังการตรวจสอบและประเมินคุณภาพภายใน

3.1 สถาบันประชุมผู้เกี่ยวข้อง เพื่อพิจารณารายงานผลการตรวจสอบและประเมินที่มหาวิทยาลัยส่งให้

3.2 สถาบันดำเนินการวางแผนปรับปรุง และพัฒนางานอย่างต่อเนื่อง

3.3 สถาบันดำเนินการปรับปรุงเอกสารรายงานการประเมินตนเอง เพื่อรองรับการตรวจสอบจากภายนอก และส่งให้มหาวิทยาลัย จำนวน 1 ฉบับ

4. ระยะเวลาของการตรวจสอบ

สถาบันควรจัดให้มีการตรวจสอบและประเมินระบบการประกันคุณภาพการศึกษาภายในของตนเอง ปีละ 1 ครั้ง เพื่อให้สถาบันได้รับรู้สถานภาพและผลการดำเนินงานในรอบปีที่ผ่านมา และมีการปรับปรุงและพัฒนาอย่างต่อเนื่อง มหาวิทยาลัยดำเนินการตรวจสอบและประเมินระบบการประกันคุณภาพการศึกษาของหน่วยงานทุกปี

ภาคผนวก



สถาบันวิจัยและพัฒนา

เอกสารควบคุม

เป้าหมายคุณภาพ :
ปีการศึกษา 2554

รหัสเอกสาร SD 01 - 01

วันที่บังคับใช้ 1 มิถุนายน 2554

วันที่ทบทวน

ISSUE 1

หน้าที่ 1/2

นโยบาย/ตัวบ่งชี้เฉพาะ (KPI) ของสถาบันวิจัยและพัฒนา

นโยบาย/ตัวบ่งชี้เฉพาะ (KPI) ของสถาบันวิจัยและพัฒนา	ค่าน้ำหนัก(ร้อยละ)	ค่าเป้าหมาย	สำนักงานผู้อำนวยการ	กลุ่มบริการวิชาการ	กลุ่มวิจัย
1. ปรัชญา ปณิธาน วัตถุประสงค์ และแผนการดำเนินงาน	6				
1.1 กระบวนการพัฒนาแผน	6	6 ข้อ	✓	✓	✓
2. การวิจัย	36				
2.1 ระบบและกลไกการบริหารงานวิจัยหรืองานสร้างสรรค์	4	4 ข้อ	*	*	✓
2.2 ระบบกลไกการจัดการเรื่องการบูรณาการการวิจัยกับการเรียนการสอนและหรือการบริการวิชาการ	4	4 ข้อ	*	*	✓
2.3 ระดับความสำเร็จของการจัดสรรงบประมาณวิจัยจากงบประมาณภายใน	4	5 ข้อ	*	*	✓
2.4 ระดับความสำเร็จของการติดตามประเมินผลการทำงานวิจัย	4	4 ข้อ	*	*	✓
2.5 ระดับความสำเร็จของการเผยแพร่ผลงานวิจัยหรืองานสร้างสรรค์	4	5 ข้อ	*	*	✓
2.6 ระดับความสำเร็จของการจัดทำวารสารวิชาการและวิจัย	4	4 ข้อ	*	*	✓
2.7 ระดับความสำเร็จของการพัฒนานักวิจัย	4	4 ข้อ	*	*	✓
2.8 จำนวนผลงานวิจัยหรือผลงานสร้างสรรค์หรือผลงานวิชาการที่ดำเนินการจัดแจ้งหรือจดทะเบียนทรัพย์สินทางปัญญา	4	16-20 เรื่อง	*	*	✓
2.9 ระดับความสำเร็จของการส่งเสริมการทำงานวิจัยหรืองานสร้างสรรค์ของนักศึกษา	4	4 ข้อ	*	*	✓
3. การบริการวิชาการแก่สังคม	24				
3.1 ระบบกลไกการบริการวิชาการและวิชาชีพแก่สังคม	4	5 ข้อ	*	✓	*
3.2 กระบวนการบริการวิชาการและวิชาชีพที่ตอบสนองความต้องการของสังคม	4	5 ข้อ	*	✓	*
3.3 ระดับความสำเร็จของการนำวิทยาศาสตร์และเทคโนโลยีไปสร้างและ/หรือพัฒนาอาชีพในชุมชน	4	4 ข้อ	*	✓	*
3.4 ระดับความสำเร็จของการให้บริการวิชาการและวิชาชีพแก่สังคม	4	4 ข้อ	*	✓	*
3.5 ระดับความสำเร็จของการดำเนินงานคลินิกเทคโนโลยี	4	4 ข้อ	*	✓	*
3.6 ระดับความสำเร็จของการเผยแพร่ผลงานงานบริการวิชาการ	4	4 ข้อ	*	✓	*
4. การบริหารและการจัดการ	28				
4.1 ภาวะผู้นำของผู้บริหารทุกระดับของสถาบัน	4	6 ข้อ	✓	✓	✓
4.2 ระดับคุณภาพของการถ่ายทอดเป้าหมายของคณะกรรมการประจำสถาบันวิจัยและพัฒนาสู่การปฏิบัติ	4	4 ประเด็น	✓	✓	✓
4.3 ระดับความสำเร็จในการเปิดโอกาสให้ผู้ทรงคุณวุฒิภายนอกสถาบันวิจัยและพัฒนาแสดงความคิดเห็นและร่วมติดตามตรวจสอบผลการปฏิบัติราชการ	4	4 ประเด็น	✓	✓	✓
4.4 ระดับความสำเร็จของแผนพัฒนาบุคลากรของสถาบัน	4	4 ประเด็น	✓	✓	✓
4.5 ระดับความสำเร็จของการจัดการความรู้ของสถาบัน	4	4 ประเด็น	✓	✓	✓
4.6 ระบบบริหารความเสี่ยง	4	5 ข้อ	✓	✓	✓
4.7 จำนวนช่องทาง การประชาสัมพันธ์ผลการดำเนินงานของสถาบัน	4	4 ช่องทาง	✓	✓	✓
5. ระบบและกลไกการประกันคุณภาพ	6				
5.1 ระบบและกลไกการประกันคุณภาพการศึกษาภายใน	6	7 ข้อ	✓	✓	✓

<p>สถาบันวิจัยและพัฒนา</p> <p>เอกสารควบคุม</p>	<p>เป้าหมายคุณภาพ : ปีการศึกษา 2554</p>	<p>รหัสเอกสาร SD 01 - 01 วันที่บังคับใช้ 1 มิถุนายน 2554 วันที่ทบทวน ISSUE 1 หน้าที่ 2/2</p>
--	---	--



(ผู้ช่วยศาสตราจารย์จุฑามาศ พีรพัชระ)
ผู้อำนวยการสถาบันวิจัยและพัฒนา



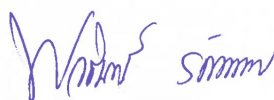
(ผู้ช่วยศาสตราจารย์พัชรินทร์พร ภู่อภิลิทธิ์)
รองผู้อำนวยการฝ่ายบริหาร



(ผู้ช่วยศาสตราจารย์จุฑามาศ พีรพัชระ)
รองผู้อำนวยการฝ่ายวิจัย



(ดร.สุรเชษฐ เดชฟุ้ง)
รองผู้อำนวยการฝ่ายบริการเทคโนโลยี



(นางพลอยวรินทร์ รังสิกรรรมพุม)
หัวหน้าสำนักงานผู้อำนวยการ



สถาบันวิจัยและพัฒนา มหาวิทยาลัยเทคโนโลยีราชมงคลพระนคร
Institute of Research and Development, Rajamangala University of Technology Phra Nakhon
399 ถนนสามเสน แขวงจวฬรพยบถล เขตตุลลลท กรุงเทพฯ 10300
โทรศัพท : 0 2282 9009-15 ตอ 6093-6094 โทรสาร : 0 2282 0423

www.ird.rmudp.ac.th