



โครงการ การถ่ายทอดเทคโนโลยีจากผลงานวิจัยเพื่อใช้ประโยชน์เชิงพาณิชย์

หลักสูตร การจัดทำผลิตภัณฑ์ดอกกล้วยไม้ป่าจากโสมหางไก่

วิทยากร อาจารย์ปิยะธิดา สีหะวัฒนกุล
 อาจารย์สุกัญญา จันทกุล
 อาจารย์อารยะ ไทยเที่ยง

ผู้รับผิดชอบโครงการ

ศูนย์คลินิกเทคโนโลยีสถาบันวิจัยและพัฒนา มหาวิทยาลัยเทคโนโลยีราชมงคลพระนคร

๓๙๙ ถนนสามเสน แขวงวชิรพยาบาล เขตดุสิต กรุงเทพฯ ๑๐๓๐๐

โทรศัพท์ ๐ ๒๒๔๒ ๙๐๐๙ - ๑๕ ต่อ ๖๐๙๓ , ๖๐๙๔ โทรสาร ๐ ๒๒๔๒ ๐๔๒๓

www.clinictech.mutp.ac.th

การจัดทำผลิตภัณฑ์ดอกกล้วยไม้ป่าจากโสนหางไก่

คณะผู้วิจัย

อาจารย์ปิยะธิดา สีหะวัฒน์กุล

อาจารย์อารยะ ไทยเที่ยง

อาจารย์สุกัญญา จันทกุล

อาจารย์นิอร ดาวเจริญพร

อาจารย์รุ่งฤทัย รำพึงจิต

อาจารย์อนุสรณ์ ใจทน

ดอกกล้วยไม้เหลืองจันทบูร



วัสดุ-อุปกรณ์

1. เปลือกโสน
2. เกสรเม็ดกลม
3. ด้ายขาว
4. ฟลอร่าเทปสีขาว,เขียว
5. สีย้อม เหลือง,น้ำตาล
6. กาวลาเทกซ์
7. กรรไกร
8. ทีชชู
9. พู่กัน
10. ลวด
11. เครื่องรีดเหล็ก 3 ร่อง
12. ผ้าแพร์เยื่อไม้

ขั้นตอนวิธีทำ

1. นำเปลือกโสนมาแช่น้ำ ให้เปลือกโสนนิ่ม



2. เปลือกโสนชิ้นพับไว้พอหมาด และตัดกลีบตามแบบ



3. นำผ้าแพรเยื่อไม้ตัดกลีบ ก เพื่อประกบเป็นกระเปาะเกสร



4. ลงสีกลีบดอก โดยใช้สีเหลืองลงทั้งกลีบ



5. ลงสีเหลืองกลีบ ก ในส่วนที่เป็นผ้าแพรเยื่อไม้ และแต้มสีน้ำตาล 2 จุด ด้านซ้ายและขวาของกลีบดอก ก่อนนำไปประกบกับกลีบ ก จากเปลือกโสน



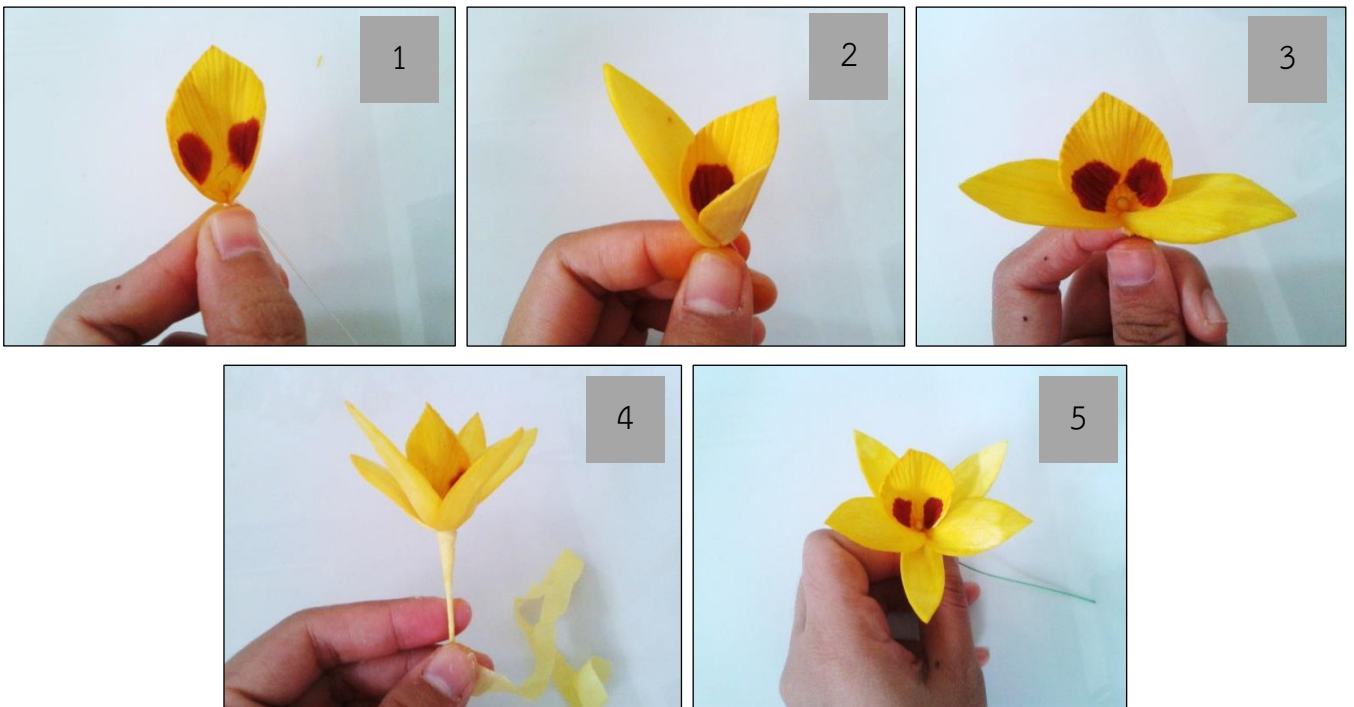
6. นำกลีบ ก ที่ประกบผ้าแพรเยื่อไม้แล้ว ไปรีดด้วยเครื่องรีดกลีบเหล็ก 3 ร่อง



7.เตรียมเกสรโดยการนำเกสรเมื่ดกลมสีเหลือง ต่อก้านลวดพันด้วยฟลอร่าเทปขาว และจัดเตรียมกลีบดอกที่ย้อมสีแล้วสำหรับเข้าดอก



8.นำเกสรกับกลีบชั้น ก พันด้ายมัดติดกัน เข้ากลีบ ข ซ้ายและขวา เข้ากลีบ ค ด้านล่างซ้ายและขวา ตรงกลาง 1 กลีบ จัดตกแต่งกลีบให้สวยงามได้รูปทรงที่ต้องการเลียนแบบธรรมชาติ



กล้วยไม้ป่าไทยในกล่องสวย

วัสดุ - อุปกรณ์

1. กล่องไม้
2. ดอกกล้วยไม้ป่าไทยจากโซนทางใต้
3. หน้ามอส (แบบก้อนและแบบแห้ง)
4. ใยไม้ลักษณะต่างๆ
5. ลูกตีนเป็ด
6. สเปรย์กาว
7. ปืนกาว
8. คีมตัดลวด
9. กรรไกร



ขั้นตอนการทำ

1. นำแผ่นไม้ด้านหลังกรอบรูปมาติดพื้นหลังด้วยหญ้าอมสแบบแห้งให้เต็มโดยพ่นด้วยสเปรย์กาวทิ้งไว้ให้แห้ง



2. นำหญ้าอมสแบบก้อน ลูกตีนเป็ด กุหลาบหิน ตกแต่งบนพื้นหลังตามชอบ หรือเลียนแบบธรรมชาติ



3. ตกแต่งเพิ่มให้ชิ้นงานสวยงามขึ้นด้วยต้นหญ้าหลากสี



4. นำดอกกล้วยไม้ป่าไทยจากโสนทางไก่ติดตกแต่งเพิ่มสีสันให้ชิ้นงานดูสมบูรณ์



5. เพื่อให้ชิ้นงานมีคุณค่า หรุหระา อาจจะทำตกแต่งด้วยลูกปัด ไข่มุก ประดับเพชร ตามความเหมาะสม



6. นำชิ้นส่วนด้านหลังประกอบเป็นกรอบรูป



ชิ้นงานสำเร็จ

ช่อโบเก้กล้วยไม้ป่าไทย

วัสดุ - อุปกรณ์

1. กิ๊บสำหรับติดผม
2. ดอกกล้วยไม้ป่าไทยจากโสนหางไก่
3. เปลือกโสน (ย้อมสี) ชนิดแผ่น
4. ก้านดอกไม้ประดิษฐ์ ชนิดพันก้าน
5. ซาฮาร่า (ก้อนปักดอกไม้ประดิษฐ์)
6. ฟอรัทเทป
7. ภาตพลาสติก ขนาด 6 นิ้ว
8. ใยไม้ลักษณะต่างๆ
9. สเปรย์กาว
10. ปืนกาว
11. คีมตัดลวด
12. กรรไกร
13. กระดาษแข็ง และกระดาษสา
14. วัสดุตกแต่ง เช่น เพชร มุก ริบบิ้น ฯลฯ

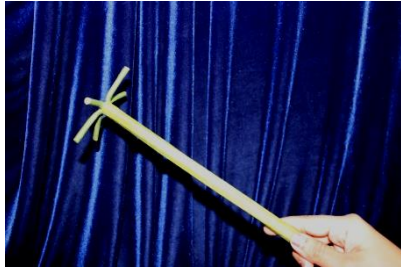


ขั้นตอนการทำ

1. ตัดเปลือกโสนหางไก่ที่ย้อมสีแล้ว (ชนิดแผ่น) ให้มีขนาดกว้าง 2 นิ้ว ยาว 5 นิ้ว จำนวน 30 ชิ้น ติดให้รอบขอบภาตพลาสติก โดยการพันด้วยสเปรย์กาว



2. นำก้านดอกไม้ประดิษฐ์ ชนิดพันก้าน จำนวน 5 ก้าน มัดรวมกันพันด้วยฟอรั่เทป เหลือปลาย ลวดประมาณ 2 นิ้ว แยกปลายลวดออกเป็น 5 แฉก พันด้วยริบบิ้นและขดให้มีลักษณะโค้งงอ ตาม ความต้องการ



3. ตัดกระดาษแข็งให้มีเส้นรอบวงเท่ากับถาดพลาสติก หุ้มด้วยกระดาษสา 1 ชั้น เจาะรูตรงกลาง ขนาด 1 เซนติเมตร ดังรูป



4. นำก้านลวดในข้อ 2. สอดให้ทะลุ รูตรงกลางของกระดาษแข็งในข้อ 3 ยึดติดด้วยกาวร้อน ด้านหลังถาดพลาสติกและปิดด้วยกระดาษแข็งให้เรียบร้อยและแน่นสนิท



5. ตัดซาฮาร่า (ก้อนปักดอกไม้ประดิษฐ์) ด้านบนถาด ด้วยกาาร้อนให้แน่น



6. นำใบไม้สีต่างๆ มาปักโดยรอบให้มีลักษณะเป็นทรงกลม



7. นำดอกกล้วยไม้ป่าไทยจากโสนหางไก่ ปักโดยรอบ ตามความต้องการตั้งรูป พร้อมตกแต่งให้สวยงามด้วยริบบิ้น ในส่วนบริเวณด้ามจับของช่อโบเก้



ชิ้นงานสำเร็จ